



広報

# ひがし あがつま



2012  
1  
No.70

迎春

### ☆今月の主な記事

- ◆町長・議長からの年頭あいさつ .....P2・3
- ◆明るい選挙啓発ポスターコンクール .....P4・5
- ◆街角ニュース .....P6・7
- ◆兼吾妻町の歴史・文化探訪 .....P8
- ◆お知らせコーナー .....P10~21
- ◆みんなの広場 .....P22・23

12月13日に原町幼稚園でもちつきが行われ、園児たちはつきたてのおもちをおいしくいただきました。



# 新春を迎えて

東吾妻町長 中澤 恒喜



新年あけましておめでと  
うございます。

皆様には、ご家族お揃い  
で新春をお迎えになったこ  
ととお慶び申し上げます。

日頃から町民の皆様には、町行政にご理解とご協力をいただいておりますことに対し、心から感謝申し上げます。

昨年は、「東日本大震災」により福島県南相馬市の被災者412名をいち早く町内の施設に受け入れ10月19日まで7ヶ月間に及ぶ人道的支援を行ってまいりました。この間、町民の皆様には、支援物資、ボランティア活動、指定寄付など多方面にわたり温かい手を差し伸べていただきました。この東吾妻町の迅速な支援活動は県内外に広く報道さ

れ、心温まる皆様の活動は高い評価をいただきました。心から厚く御礼申し上げます。

さて、平成23年度予算は、22年度に設置した事務事業評価委員会により、踏み込んだ事業見直しの結果、女子中学生を対象とした「子宮頸がん」、小児用「肺炎球菌」「ヒブ」、この三種のワクチンの無料接種を子育て支援の一環として創設いたしました。このような事業を今後も積極的に実施し、子供たちの健全な成長と子育て家庭の負担軽減を図っていききたいと考えております。また、少子化の進行にともない年々中学校の生徒数が減少しており、平成22年度に学校統合問題審議会を設置して中学校教育

の適正規模や再編整備を諮問し、昨年3月に「中学校統合は必要」「1学年あたり2学級以上が適切」との答申をいただき、町として町内中学校を1校に統合し、平成26年4月開校を目標とする決断をいたしました。今後は統合中学校の大きな課題である通学について、通学問題審議会でご審議いただき、より良い通学方法を定めてまいりたいと考えております。

次に議会関連ですが6月に東吾妻町企業誘致奨励金交付条例を議決いただき、制定をいたしました。これにより企業の積極的な参入を図り、雇用拡大と地域経済の活性化を目指してまいります。また、9月には、安全・安心の町づくりを推

進するために補正予算をお認めいただき、JR4駅の利用者が安心して乗降できるよう防犯カメラを設置いたしました。そして原発事故による放射線量を把握するため、簡易放射線測定器を購入させていただきました。職員が業務で使用するほか町民の皆様にも安全確認のために計測器貸出業務を町民課で開始いたしました。

用するため、平成24年度に「カーボンオフセット制度」の適用が可能か調査を進めております。森林は地球温暖化防止をはじめ、多くの公益的機能を発揮しておりますが本制度の適用条件を満たせば、企業から町有林整備費の支援を受けることが可能となり、今後の森林整備の展開に期待をしております。

一方、産業課では、生産者の集まりによる「東吾妻町の美味しい米」をブランド化する取り組みに関連して米の食味分析計の購入予算を補正しました。すでに多くの生産者が新米を採点

結びに「上信自動車道」と「ハツ場ダム」は郡内の地域活性化に必要な生命線と考えておりますので、議会に協力をいただきながら建設推進に向け鋭意努力してまいります。

されておりますが地産品のブランド化には、町からも積極的に支援をおこないブランド名が県内外に浸透、定着するよう生産者の皆様と鋭意努力をしていきたいと考えております。

年頭にあたり議会との連携を密にし、職員の経験を活かす中で、英知を結集して東吾妻町が明るく、元気で、若者が住みたい町づくりを目指していく所存でございますので、どうぞ本年もよろしくお願い申し上げます。

また、約1,000ヘクタールある町有林を有効活

ます。



## 確実に前進する

### 東吾妻町議会議長 菅谷 光重



皆様、新年あけましておめでとつございませう。

ご家族お揃いで輝かしい新春をお迎えのことと心からお慶び申し上げます。

日々、議会に対する皆様のご支援、ご協力の心から感謝申し上げます。

昨年3月11日の東日本大震災は、想像を絶する巨大津波、東京電力福島第1原子力発電所事故と未曾有の大災害、なお、先が見えぬ今、深刻そのものです。こうした時、ワールドカップで見事に優勝した女子サッカー日本代表「なでしこジャパン」の快挙は、皆様、私達に勇気、元氣、希望をもたらしました。

群馬県では、大型観光企画「群馬アステイネーションキャンペーン」が実施さ

れ、入り込み客数が前年比6・9%増で県内経済効果は80億円との発表がありました。地方の景気浮揚に期待がこめられた年でもありました。

私達の町は、少子高齢化、人口減少この傾向が続き、加えて厳しい行財政等々課題は、山積する中、議会は平成23年度町一般会計当初予算83億6千6百万円の可決、平成22年度町一般会計、特別会計、事業会計各決算の認定、渡辺三司氏の副町長選任などに同意しました。また、企業誘致を促進し、地元雇用などの拡充を図っていくことを目的にした町企業誘致奨励金交付条例を可決しました。

平成23年度町補正予算では、簡易放射線測定器の購

入、米の食味測定器の購入、JR吾妻線の町内4駅に防犯カメラを設置、新エネルギー（水力を使った発電）導入可能性調査、東日本大震災の被災者（南相馬市の方）受け入れに係る食料費や施設借上料などの減額、財政調整基金積立金の追加等々がなされました。

地域主権の時代を迎え住民自治が強く求められている昨今、議会は、その役割を十分に果たしていくために、平成22年に東吾妻町議会基本条例を制定しました。本基本条例では、すべての会議を公開すると共に年1回以上は、議会報告会を開催すると定めてい

ます。昨年11月には、町内5会場で議会報告会を開催し、皆様と相互理解が図ら

れた意義深い報告会となりました。皆様からの忌憚のない声、ご意見、ご提言に感謝申し上げます。こうした、貴重な声を町の政策立案、政策提言へと反映させてま

いる所存です。議会と執行部は、車に例えれば両輪です。平成24年新しい年の幕あけにあたり、二元代表制でのもと監視の目をしっかりと持ち、町の総合計画で定めた、町の将来像「住民が誇りを持つて暮らすまち」を目ざし私達

を

は、新たな気持ちで真剣に、しかも一丸となって取り組んでまいる所存です。

どうぞ皆様の変わらぬご指導ご鞭撻の程を心からお願ひ申し上げます。

本年が皆様にとつてご健勝、ご多幸、素晴らしい年になりますよう、祈念申し上げます。新年のあいさつといたします。



議会報告会の様子

# 平成23年度 明るくい選挙啓発ポスターコンクール

恒例の明るい選挙啓発ポスターコンクールが実施され、夏休み明けの9月9日に、町選挙管理委員会（高橋武志委員長）により町審査が行われました。

本年度は、小学校の部に272点、中学校の部に322点、計594点の応募があり、応募総数においても市町村別で県内2位という数でした。各校からの代表作品100点より、小学校16点・中学校15点を優秀賞とし、県コンクールに東吾妻町代表作品として出品しました。その結果、「小学校の部」で梶間美濤さん（原町小学校5年）の優秀賞、「中学校の部」で田村芹さん（東中学校1年）の優秀賞をはじめ、8名のかたが入賞し表彰されました。

11月22日には県庁「正庁の間」において県表彰式が挙行され、入賞者を代表して優秀賞に輝いた2名が参加し、表彰状が授与されました。

また、梶間美濤さんは、中央審査（全国）においても財団法人明るい選挙推進協会会長・都道府県選挙管理委員会連合会会長賞に輝き、表彰されました。

中央、県および町審査の結果については次のとおりです（敬称略）。

## 【平成23年度明るくい選挙啓発ポスターコンクールの結果】

◆中央審査（全国）結果のうち東吾妻町入賞者

### ～小学校の部～

◎財団法人明るい選挙推進協会会長・都道府県選挙管理委員会連合会会長賞 梶間 美濤（原町小5年）

◆群馬県審査結果のうち東吾妻町入賞者（群馬県選挙管理委員会実施）

### ～小学校の部～

◎優秀 梶間 美濤（原町小5年）

◎入選 湯浅 陸（太田小6年）

◎入選 井上メルモ（原町小6年）

◎入選 荻原 杏実（岩島小6年）

### ～中学校の部～

◎優秀 田村 芹（東中1年）

◎佳作 田中 美帆（原町中3年）

◎入選 野村 直末（東中2年）

◎入選 小池 野原（岩島中3年）

◆東吾妻町審査結果（東吾妻町選挙管理委員会実施）

### ～小学校の部～

◎優秀 斉藤 亜美（東小5年）

◎優秀 鶴谷 峻（太田小4年）

◎優秀 白石 景子（太田小5年）

◎優秀 鶴谷 芽衣（太田小6年）

◎優秀 湯浅 陸（太田小6年）

◎優秀 藤巻 愛美（原町小4年）

◎優秀 松井 涼花（原町小5年）

◎優秀 梶間 美濤（原町小5年）

◎優秀 佐藤菜美夏（原町小5年）

◎優秀 島村可奈恵（原町小5年）

◎優秀 本多 鈴音（原町小6年）

◎優秀 川村 美礼（原町小6年）

◎優秀 井上メルモ（原町小6年）

◎優秀 荻原 杏実（岩島小6年）

◎優秀 一場 楓華（岩島小6年）

◎優秀 中井斗百葉（坂上小6年）

### ～中学校の部～

◎優秀 田村 芹（東中1年）

◎優秀 上原芙美乃（東中1年）

◎優秀 浅見 崇之（東中2年）

◎優秀 野村 直末（東中2年）

◎優秀 阿部 夢香（太田中1年）

◎優秀 湯浅 成美（太田中3年）

◎優秀 佐藤 七海（原町中2年）

◎優秀 一之瀬 堇（原町中3年）

◎優秀 金澤 有紗（原町中3年）

◎優秀 田中 美帆（原町中3年）

◎優秀 平形 遥（原町中3年）

◎優秀 田中 美沙（岩島中2年）

◎優秀 小池 野原（岩島中3年）

◎優秀 大塚 菜結（坂上中3年）

◎優秀 中澤 美咲（坂上中3年）

## 【入選作品展示のお知らせ】

町選挙管理委員会では、東吾妻町明るくい選挙啓発ポスターコンクールの入選作品を展示します。

●期間 1月10日（火）～31日（火）

●場所（学校区ごとに展示）  
東支所・太田出張所・中央公民館・岩島出張所・坂上出張所



左より田村芹さん（東中学校1年）・梶間美濤さん（原町小学校5年）



荻原杏実さんの作品



井上メルモさんの作品



湯浅陸さんの作品



梶間美濤さんの作品



小池野原さんの作品



野村直未さんの作品



田中美帆さんの作品



田村芹さんの作品



岩櫃山紅葉祭俳句大会



裾短歌会短歌大会



囲碁大会

# 第5回 町文化祭

昨年の11月3日岩櫃山紅葉祭俳句大会から26日合唱コンサートまで第5回町文化祭が行われました。コンベンションホールでは芸能発表会が2日間行われ、日ごろの練習の

成果を披露されました。また、中央公民館では、絵画や写真、町内小中学生の作品などが展示され、訪れた人たちは作品一つひとつに足を止めながら鑑賞していました。



芸能発表会



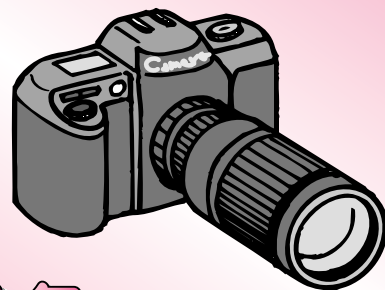
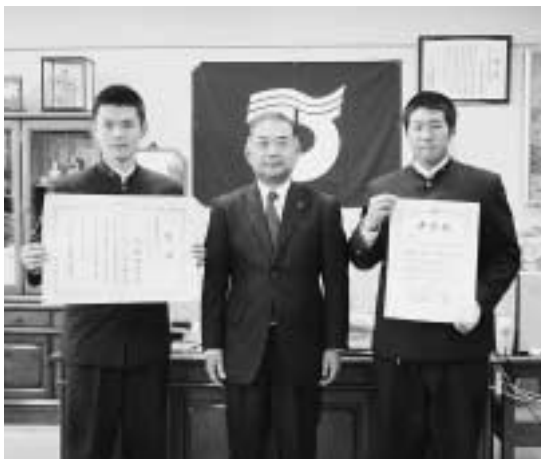
展示フェア



茶会

## 胸を張って町長に報告 岩島出身の中之条高等学校生

昨年11月17日に中之条高等学校3年生の高橋治展君（日本学校農業クラブ全国大会最優秀賞・農林水産大臣賞を受賞）と中曽根源太君（全国高校生ボディビル選手権大会で優勝）が町長に報告のため大嶋稲良校長らと来庁されました。



## 街角ニュース

### 元プロ野球選手に学ぶ 町体協野球部「野球教室」

昨年11月20日に町体育協会野球部が「野球教室」を町スポーツ広場で開催しました。講師に群馬県出身の元プロ野球選手の新井潔さんを招きました。対象は町の少年野球チームで、児童はもとより普段指導を行う監督やコーチに対しても指導していただきました。



### 徹底した技術を追求 小山林衛さん天皇杯賞受賞

岩井在住の小山林衛さんが、このほど農林水産業で最高の栄誉といわれる「農林水産祭・天皇杯」を受賞され、町長への報告のため昨年12月2日に来庁されました。こんにやく栽培の徹底した技術追求などが評価されての受賞となりました。



## 片桐夫妻が受賞 群馬県優良青年農業者表彰

昨年11月25日に片桐崇さん・育枝さん夫妻が群馬県優良青年農業者表彰を受賞し町長に報告のため来庁されました。片桐夫妻は家族4人で養豚一貫経営をしており、環境保全に配慮した取り組みや地域農業振興を積極的に行っており、今回の受賞となりました。



## いきいき過ごすために 男性の料理教室

昨年の11月29日にあづま農村改善センターで、12月2日に中央公民館で男性の料理教室が開催されました。講話を聞いたあとの調理実習では、町のヘルスメイトのかたたちに指導を受けながら「皮も手作り焼き餃子」などを作りました。



## 視力が600になったら 子ども宇宙教室

昨年12月3日に県立ぐんま天文台出張講演会「子ども宇宙教室」をコンベンションホールで県立ぐんま天文台の長谷川 隆先生を招いて開催しました。『あなたの視力が600になったら』をテーマの講演会におよそ30人の親子が参加しました。



## 基本から画像編集まで 町パソコン講習会

町教育委員会が東支所で、パソコン講習会を開催しました。第1回（昨年12月6日～8日）は初心者向けのエクセルやワードの使いかた、第2回（昨年12月13日～15日）はデジタルカメラで撮影した画像の編集などの講習を行いました。







# 東吾妻町の 歴史・文化探訪

問い合わせ先／東吾妻町教育委員会教育課 (☎59-3370 吉田智哉)

## 日本の民俗行事「節分」

大みそか、三が日が過ぎ新たな年を迎えました。皆さんあけましておめでとうございませう。新年となり、今年も歴史・文化探訪をよろしくお願ひいたします。

さて元旦・初詣・成人式・どんど焼きなど1月以降多くの行事を迎えることと思ひます。そこで今回の歴史・文化探訪では民俗行事の中から2月に行う節分を取り上げてみたいと思ひます。

「鬼は外、福は内」。節分といえは2月3日にこの言葉をおぼさみながら、豆を家の中・外に向けて投げる「豆まき」を行うことが一般的かと思ひます。この言葉は文安4年(1447年)に京都相国寺の僧、瑞溪周鳳が記した日記、「臥雲日件録」に「鬼外福内」を唱えたと記されていたことから、室町時代には既に使われていた言葉だといわれています。また、節分の意味は、季節を分けるという意味から立春・立夏・立秋・立冬の前日を指す言葉でした。旧暦では立春(2月4日ごろ)が正月となり、その前日が大みそか(節分)となることから江戸時代以降になると立春の前日、現在の2月3日を指すようになつたとされています。

## 節分は本来中国の風習でした

節分は本来中国の風習でしたが、日本に伝わつたのは西暦683〜707年の文武天皇の時代だといわれています。節分とは元々「追儺」と呼ばれた風習で、古来より季節の変わり目には邪気、鬼が生まれると考えられていたことから、鬼を追い払うための行事(追儺)を行つたことがその始まりです。日本では『続日本紀』の慶雲3年(706年)12月条に「是年天下諸国疾病百姓多死始作土牛大儺」とあり、この年に疫病で多くの百姓が亡くなつたことから土作りの牛を用いて鬼払いの宮中行事を行つたことが記されています。この記述より後の時代では、大寒(1月20日)の前日から宮中大内裏の門に置き、立春の前日に撤去する行事を行うようになりまふ。この追儺の行事が、後々その内容を変化させ、現在の炒り豆で鬼を追い払う行事へと変わつていきました。

では何故豆をぶつけることが鬼を追い払うことになるのでしょうか？  
現在の節分では、年男や家の主人が煎り豆をまき、自分の年の数だけ豆を食べれば健康で長生きできるとされています。これは陰陽五行(自然原理を木、火、土、金、水の5つで表す思想)や十干十二支(干支)といわれる思想が深く関わつています。鬼とは鬼門の方角から来るといわれており、鬼門は北東方向を指します。これを時計回りに円を描くように十二支に当てはめると「丑寅」の方角に当たります。鬼の姿を思い浮かべてみてください。「丑寅」の言葉通り、鬼は丑の角を持ち、寅の腰巻きを身につけている姿であると思ひます。この鬼の一般的な姿形は、鬼の来る方角、丑寅という言葉から作られたものなのです。また、鬼は金棒を持っています。金棒は陰陽五行の「金」を指し、「金」とは硬い意味の他に厄病という意味もあるため、厄をもたらす鬼の象徴的な持ち物になつています。陰陽五行で表す「木、火、土、金、水」はそれぞれ強弱があり、「金」は「火」に弱いとされています。つまり、鬼が持つ「金」に打ち勝つための「火」、それが豆を火で煎る煎り豆に結びつきました。他にも大豆は大変硬いということから「金」を指し、それを鬼に見立てて「火」で煎ることで鬼を弱らせ、最終的には豆を食べる行為で鬼退治になるといふ考え



葛飾北斎画 「節分」

方もあるようです。

このように節分で行われる豆まきには、もともと宮中の邪気をはらう年中行事として始まり、それが後々変化して陰陽五行や十干十二支といった思想と邪気を表す鬼が複雑に結びついていきました。そのため、現在の豆まきでは「鬼は外、福は内」と叫びながら豆をまくことが一般的になつています。しかし、全国には鬼を祀る神社や鬼を御神体にして祀る神社(埼玉県鬼鎮神社、名古屋市大須観音など)があり、そこでは「福は内」のみを叫んだり、「福は内、鬼は内」とするかけ声もあるなど多くのバリエーションがあるようです。

東吾妻町では2月3日に原町不動尊と若下菅原神社で追儺祭が行われます。この日は各家庭でも「福は内、鬼は外」の音が響くのでしょうか。本年も健康で、より良き年になつたいですね。



## あたたかいこころ

町社会福祉協議会へ

◎大人用紙おむつ6袋

匿名希望 さま

◎使用済み切手100枚

田村 秀子 さま

町デイサービスセンターへ

◎シクラメン1鉢

原町成田講不動尊バザー会 さま

岩櫃ふれあいの郷へ

◎ユズ15kg (冬至ゆず湯用)

片貝 新一郎 さま

赤い羽根共同募金

皆さまのご協力によりまして、  
集まりました募金は町から群馬県  
共同募金会に届けました。

(昨年の11月20日現在)

◎件数 4,844件

◎募金額 1,461,535円



原町中学校JRC委員会

ありがとう  
ございました

## 利用しやすくなりました

中央公民館および各出張所のトイレ改修工事が平成23年10月から12月にかけて行われ、和式トイレから洋式トイレに切り替わり利用しやすくなりました。



中央公民館マスコットキャラクター

「すいせんちゃん」



## 中央公民館からの新着図書情報

- 『ダイイング・アイ』(一般) ……東野 圭吾 著  
『フリーター、家を買う。』(一般) ……有川 浩 著  
『終わらざる夏 上』(一般) ……浅田 次郎 著  
『尾張ノ夏』(一般) ……佐伯 泰英 著  
『禁猟区』(一般) ……乃南 アサ 著  
『ひそやかな花園』(一般) ……角田 光代 著  
『謎解きはディナーのあとで 2』(一般) ……東川 篤哉 著  
『りんごりんごりんご りんごりんごりんご』(児童)  
……………安西 水丸 著  
『おかあさんどこ?』(児童) ……わかやましずこ 著  
『くつしたくん』(児童) ……中川ひろたか 著  
『かいけつゾロリたべられる!!』(児童) ……原 ゆたか 著  
『かいけつゾロリとまほうのへや』(児童) ……原 ゆたか 著  
●問い合わせ先 中央公民館 (☎68-2412)

## ツインプラザ 吾妻郡図書館からのお知らせ

### ●新着図書情報

- 『野蛮な読書』(一般) ……平松 洋子 著  
『皇后美智子さま』(一般) ……渡辺みどり 著  
『水の柩』(一般) ……道尾 秀介 著  
『花明り』(一般) ……山本 一力 著  
『弁護士になるには』(一般) ……田中 宏 著  
『なぞなぞのみせ』(児童) ……石津ちひろ 著  
『妖怪遊園地』(児童) ……広瀬 克也 著  
『蛙のゴム靴』(児童) ……宮沢 賢治 著  
『どこ?』(児童) ……山形 明美 著  
『ゆでたまごひめ』(児童) ……苅田 澄子 著

### ●この1冊

『ちいさなてのひらでも』やなせたかし/著

表題作「ちいさなてのひらでも」など、希望と幸福をテーマにした詩画&メッセージ集。心が癒され、生きる勇気がわいてくる1冊です。

『父さんの手紙はぜんぶおほえた』タミ・シエム=トブ/著

戦争のため家族と引き離されたユダヤ人少女の実話です。遠い村に預けられた少女を支えたのは密かに届く父親からの手紙でした。心にしみてくる1冊です。

●1月の休館日 10日・16日・23日・24日・30日・31日

●ホームページ <http://www.twinplaza.jp/library/>

●問い合わせ先 吾妻郡図書館 (☎76-3115)

# お知らせコーナー

## 住宅用地を販売しています

町土地開発公社では植栗地内に4区画の宅地分譲をしています。平成22年10月1日以降の申込分からは、新たに割引制度が導入されましたので、お求めやすくなりました。住宅建築用地をお探しの場合は、この機会にぜひお問い合わせください。

### ●田野原住宅団地（2区画）

区画	地番	面積		分譲価格	備考
		m <sup>2</sup>	坪		
B	667-4	310.79	94.01	8,832,000円	
L	667-14	264.66	80.05	7,560,000円	

### ●舞台住宅団地（2区画）

区画	地番	面積		分譲価格	備考
		m <sup>2</sup>	坪		
A	763-1	267.68	80.96	5,035,000円	
H	763-9	294.64	89.12	8,496,000円	電柱あり

### ●割引制度

義務教育以下の子どもがいる土地購入の申込者については、分譲価格から義務教育以下の子ども1人につき20万円を割引きます。

### ●その他

詳しくは、町ホームページに掲載していますのでご覧ください。

(アドレス) <http://www1.town.higashiagatsumagun.ma.jp/www/contents/1203196326372/index.html>

### ●問い合わせ先

東吾妻町土地開発公社事務局  
(役場総務課内) 内線 239 担当 加部貴宏



## 平成23年度納期のお知らせ

「口座振替」をご利用のかたは、指定された預貯金口座の残高を確認しておいてください。また、「納付書」により納めていただくかたは、納め忘れないようお願いいたします。

※なお、納付されない場合は督促状が発送されますので、必ずご確認くださいませますようお願いいたします。

### ～1月分の納期限は1月31日です～

	4月	5月	6月	7月	8月	9月	10月	11月	12月	1月	2月	3月
住民税			○		○		○			●		
固定資産税		○				○			○			
軽自動車税	○											
国保税				○	○	○	○	○	○	○	○	
介護保険料				○	○	○	○	○	○	○	○	
長寿（後期高齢者）医療保険料				○	○	○	○	○	○	○	○	
水道料等（上水道・下水道）	○		○		○		○		○		○	
水道料等（簡易水道・下水道）		○		○		○		○		○		○
合併処理浄化槽使用料	○	○	○	○	○	○	○	○	○	○	○	○
町営住宅使用料	○	○	○	○	○	○	○	○	○	○	○	○
ケーブルテレビ使用料(東地区)				○								○

## 新しく65歳になった人へ

(昭和21年12月2日～昭和22年1月1日生まれ)

※東吾妻町へ転入された65歳以上の人へ

介護保険料の納付は、郵送される納付書により、金融機関または役場税務会計課で納めてください。なお、年金からの天引きが可能になりましたら通知します。

### ●問い合わせ先

役場保健福祉課 (内線 122 担当 武藤 学)

## 家屋を新築・増築または取り壊したかたはご連絡ください

家屋を新築または増築されると、担当職員が訪問調査をさせていただきます。この調査は固定資産税の算定基礎となる評価額を算出するために必要な調査です（取り壊した時も現地確認に伺います）。

### ●連絡・問い合わせ先

役場税務会計課 (内線 133 担当 青木秀美)

**東吾妻町の農畜産物および  
林産物の安全性について**  
～平成23年12月7日現在～

東吾妻町産および群馬県産の農畜産物・林産物の放射性物質検査については、群馬県で一括し、いろいろな産物の放射性物質検査を行っています。

●東吾妻町産の検査済み農作物について  
施設栽培のほうれん草・トマト、露地栽培のブルーベリー・みょうが・りんご・こんにゃく（生いも）について放射性物質は検出されていません。

また、町内で収穫したお米については旧東村、旧吾妻町の2地点で調査をした結果、放射性物質は検出されていません。

●東吾妻町産の畜産物について

原乳・牛肉・豚肉とありますが原乳については3回検査され2回



微量な放射性物質が検出されましたが、3回目の検査では検出されていません。（別表参照）  
牛肉・豚肉についても放射性物質は検出されていません。

●東吾妻町の林産物について

秋に収穫・加工し、これから出荷時期を迎える乾しいたけ（原木栽培）を乾燥状態で12月5日に検査した結果、セシウム134が1、259ベクレル/kg、セシウム137が1、608ベクレル/kgと暫定規制値を超えました。そのため出荷自粛となっておりますが、乾しいたけは、通常、水戻しして利用します。通常の摂取方法で水に戻した状態での検査結果は、セシウム134が53ベクレル/kg、セシウム137が79ベクレル/kgで合計132ベクレル/kgと暫定規制値を下回っており、健康への影響を心配する値ではないと考えられます。なお、群馬県では、乾しいたけの検査方法の変更などの要望書を国へ提出しました。生しいたけ（施設栽培）については、12月7日検査したところ放射性物質は検出されておられません。

別表 原乳検査結果 (検査機関：国立保健医療科学院、単位：ベクレル/kg)

検査日	集乳所	生産市町村		放射性ヨウ素	セシウム134	セシウム137
4月13日	長野原町	東吾妻町	中之条町	0.36	0.52	検出せず
7月13日	長野原町	東吾妻町	中之条町	検出せず	0.2	検出せず
10月5日	長野原町	東吾妻町	中之条町	検出せず	検出せず	検出せず

※暫定規制値(牛乳・乳製品)  
放射性ヨウ素：300ベクレル/kg (乳児調整粉乳および直接飲用に供する乳：100ベクレル/kg)  
放射性セシウム：200ベクレル/kg

（参考）  
暫定規制値：放射性ヨウ素2、000ベクレル/kg、放射性セシウム500ベクレル/kg  
他の農畜作物・林産物についても、他町村産になります。が町のホームページで確認できます。  
※林産物の分析については群馬県農業技術センターで実施されました。

●問い合わせ先

役場産業課 農林振興係（内線525）  
担当 小池和良

**新しく75歳になる人へ**  
(昭和22年2月2日～3月1日生まれ)

75歳の誕生日から後期高齢者医療該当者です。1月25日前後に『後期高齢者医療保険者証』を緑色の封筒で郵送しますので、ご確認ください。保険料普通徴収第7期分の納期限は1月31日ですので、該当のかたはお忘れなく。

●問い合わせ先  
役場町民課（内線113）担当 高橋久枝

**国保高齢受給該当者 国保加入者で70歳になる人へ**  
(昭和17年1月2日～2月1日生まれ)

平成24年2月1日から高齢受給該当者です。印鑑と国民健康保険証を持参し、役場町民課・東地区の人は東支所住民担当へ届出をしてください。届出日は次の2日間です。

届出日 平成24年1月25日(水)・26日(木)  
●問い合わせ先  
役場町民課（内線114）担当 吉田純也



## 東吾妻町国民健康保険診療所からのお知らせと「1月の診療予定表」

日	月	火	水	木	金	土
1 休診	2 休診	3 休診	4 休診	5	6	7 休診
8 休診	9 休診	10	11 休診	12	13	14 休診
15 休診	16 午後 吾妻准看講義	17	18 休診	19 午後 個別予防接種	20 休診	21 休診
22 休診	23	24	25 休診	26	27	28 休診
29 休診	30	31 午後 東小学校保健 委員会	2/1 休診	2	3	4 休診

### タバコとCOPD

前回COPDという病気に  
ついて紹介しました。簡単に  
おさらいすると、タバコを吸  
っている人が吸っているうち  
に咳、痰が多くなり、そのうち  
息切れなどを自覚するよう  
になる、進行性の病気でした。  
今回はこの病気の診断と治療  
についてです。

この病気で、空気のとおり道  
が細くなっており、息を吸う  
力や、肺活量は比較的保たれ  
ますが、はき出す力が極端に  
落ちてしまいます。この点は  
非常にぜんそくと似ています  
が、ぜんそくとは違い、発作  
のある時もないときも同じよ  
うな状態です。この、はき出  
す力の低下をみることで、タバ  
コをある程度長期に吸ってい  
ることを確認できれば診断が  
できます。それではCOPD  
と言われるたらのような治療  
を受けるのでしょうか。何度

- 受付時間
  - ◎午前8時30分～11時45分
  - ◎午後2時～5時
- 診療時間
  - ◎午前／午前9時～正午
  - ◎午後／午後2時～5時
- 休診日
  - 水・土・日曜日、祝日・年末年始
  - (※急患の場合を除きます)
- 連絡先 ☎59-3010 ㊟59-3161

も繰り返しますが、COPD  
は喫煙により肺が壊れてしま  
っていることにより起きてお  
り、進行性の病気のため基本  
的には治りません。そのため  
進行を抑えるのが一番的目的  
になります。もっとも効果的  
なのは、タバコをやめること  
。どんな高価な薬も今のところ  
禁煙にはかきません。また、  
インフルエンザワクチンや肺  
炎球菌ワクチンの接種などが  
呼吸器の感染を悪くしたりや  
いこの病気の進行を抑えるの  
に有効なようです。その上で、  
症状のある場合には、症状を  
抑えるさまざまな治療をして  
いきます。

診断自体は非常に簡単な  
で、喫煙しているかたで、咳、  
痰が増えた、息切れがあるな  
ど、心当たりのあるかたは気  
軽に医療機関を受診して、検  
査を受けてみると良いかもしれ  
ません。実際に強い息切れ  
になる前に気付くことが大切  
です。

(診療所長 高橋 源)

## 1月の当番医予定表

期日	内 科	外 科	休日 夜間
8日 (日)	吾妻さくら病院 (中之条 ☎75-3055)	長野原診療所 (長野原 ☎0279-85-2259)	原町赤十字病院 (原町 ☎68-2711)
9日 (月)	平田医院 (中之条 ☎75-2131)	桜井クリニック (嬬恋 ☎0279-97-3800)	原町赤十字病院 (原町 ☎68-2711)
15日 (日)	後藤医院 (中之条 ☎75-2230)	長生病院 (長野原 ☎0279-82-2188)	吾妻さくら病院 (中之条 ☎75-3055)
22日 (日)	小池医院 (岩下 ☎67-2030)	草津温泉松岡医院 (草津 ☎0279-88-7611)	原町赤十字病院 (原町 ☎68-2711)
29日 (日)	吾妻脳外循環科 (原町 ☎68-5211)	長生病院 (長野原 ☎0279-82-2188)	吾妻さくら病院 (中之条 ☎75-3055)

### ●注意

- ①診療時間は午前9時から午後5時まで(休日夜間は午後5時以降)です。できるだけ時間内に受診してください。
- ②急患のための当番医制度ですので、緊急患者以外の受診はご遠慮願います。
- ③在宅待機のため、原則として往診はしません。
- ④専門外の疾患の場合は対応しかねることもあります。
- ⑤上記診療時間以外の夜間の急患については、輪番制病院群の休日当番病院に受診してください。

## 1月の母子保健事業日程表

①町内全地区 ●会場／保健センター（☎68-5021 ㊟野山しのぶ）

※の会場は福祉センターになりますので、間違えないように気を付けてください。

期 日	種 別	受 付 時 間	該 当 児 (者)
11日(水)	歯つびい歯科検診 (フッ素塗布)	午後1時30分～1時45分	平成21年6月・7月・12月、22年1月生まれ フッ素塗布希望者は歯ブラシ2本と印鑑を持参のこと
12日(木)	歯つびい歯科検診 (フッ素塗布)	午後1時30分～1時45分	平成19年6月・7月・12月、20年1月・6月・7月生まれ フッ素塗布希望者は歯ブラシ2本と印鑑を持参のこと
13日(金)	歯つびい歯科検診 (フッ素塗布)	午後1時30分～1時45分	平成18年6月・7月・12月、19年1月生まれ フッ素塗布希望者は歯ブラシ2本と印鑑を持参のこと
17日(火)	4カ月児健康診査 1歳児健康診査	午後1時30分～1時45分 午後2時～2時15分	平成23年9月生まれ (B.C.G接種を行います) 平成23年1月生まれ
※18日(水)	ラッコクラブ	午前10時～10時15分	4カ月児から1歳前後までの希望者
26日(木)	1歳6カ月児健康診査 (フッ素塗布)	午後1時30分～1時45分	平成22年5月・6月生まれ

②太田・原町・岩島・坂上地区 ●会場／保健センター（☎68-5021 ㊟野山しのぶ）

期 日	種 別	受 付 時 間	該 当 児 (者)
23日(月)	乳幼児健康相談	午前10時～11時	乳幼児の希望者（事前に申し込んでください）

③東地区 会場／あづま農村環境改善センター ●問い合わせ先／保健センター（☎68-5021 ㊟藤岡由美）

期 日	種 別	受 付 時 間	該 当 児 (者)
20日(金)	ピヨピヨクラブ	午前9時30分～10時	幼稚園入園前までの子どもと保護者
25日(水)	すくすく相談	午後1時30分～2時	2歳までの子どもと保護者

## 1月の予防接種日程表

①太田・原町・岩島・坂上地区 受付時間／午後1時45分～2時15分 ●問い合わせ先／保健センター（☎68-5021 ㊟野山しのぶ）

期 日	種 別	場 所	対 象 児
10日(火) ～14日(土)	麻疹風しん混合予防接種	町内医療機関 (要予約)	◇平成22年10月1日～12月31日生まれの人 ※通知が届いた人
24日(火)	三種混合予防接種 (ジフテリア・百日咳・破傷風)	保健センター	◇平成23年6月1日～8月31日生まれの人 ◇初回接種を3回受けていない生後90月 人 ◇平成22年4月1日～30日生まれの人 (I期追加を受けていない生後90月までの人)

②東地区 受付時間／午後2時～2時30分 ●申し込み・問い合わせ先／保健センター（☎68-5021 ㊟藤岡由美）

期 日	種 別	場 所	対 象 児
19日(木)	第10回乳幼児個別接種	国保診療所	◇「予防接種のお知らせ」を参照してください ◇1月12日(木)までに申し込んでください

### 認知症家族会の開催

認知症高齢者を介護しているかたを対象に家族会を開催します。  
自分ひとりで悩まず、日ごろ思っていることを話し合います。  
認知症の理解を深めながら対応法を見つけ、悩みを解決しませんか。  
ぜひご参加ください。

#### ●期 日

1月25日(水)・2月23日(木)・

#### ●時 間

午前10時～11時30分

#### ●対 象

認知症介護をしているかた

#### ●会 場

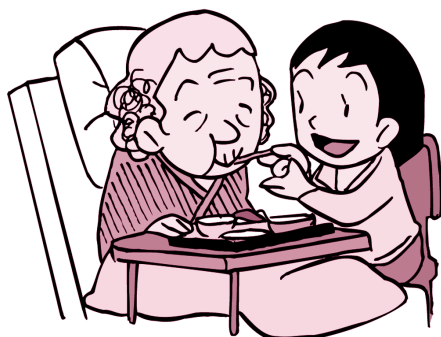
東吾妻町保健センター

#### ●参 加 費

無料

#### ●申 込 込 込 問 合 せ 先

町保健センター（☎68・5021）  
㊟田中春美



## 臨時職員を募集します

教育委員会では、次のとおり臨時職員を募集します。

- 採用区分・人員

◎幼稚園教諭(40時間以内/週)

：数名

◎学校公仕(40時間以内/週)

：若干名

- 受験資格

◎幼稚園教諭については、幼稚園教諭の資格を有している人(平成24年3月31日までに取得可能な人を含む)

◎学校公仕については普通自動車運転免許を有している人

- 試験方法 □述試験

- 試験日

平成24年2月中旬予定(後日連絡します)

- 採用期間

平成24年4月1日～9月30日(延長の場合あり)

- 勤務先

◎幼稚園教諭：町内幼稚園

◎学校公仕：町内学校

- 任用条件

賃金、通勤費は町基準による。社会保険加入可。

- 受験手続

市販の履歴書用紙により、町教育委員会事務局教育課へ申し込んでいただく。

※幼稚園教諭については免許状の写しを添付のこと

- 受付期間

平成24年1月25日(水)まで(土・日・祝日は除く。郵送の場合は当日消印有効)

- 申し込み・問い合わせ先

町教育委員会事務局教育課(☎59・3017 田角田 豊・町田 尚久/〒377-0304 東吾妻 町大字奥田39-1)

## 冷蔵倉庫用家屋における固定資産評価基準の改正について

平成24年度から冷蔵倉庫用非木造家屋は一般倉庫と比べて評価額が早く減少する経年減点補正率が適用されます。

適用対象となるのは倉庫そのものに冷蔵機能が備わり、保管温度が摂氏10度以下に保たれる非木造(木造以外)の家屋です。該当すると思われる冷蔵倉庫を町内に所有しているかたは、役場税務会計課までご連絡ください。  
※経年減点補正率とは建物の建築後の年数経過によって生じる減価を基礎として定めた補正率をいいます。

- 連絡・問い合わせ先

役場税務会計課 固定資産税係  
(☎)1-333 田角 青木秀美

## 国士調査による地籍図および地籍簿の閲覧のお知らせ

町では、平成22年度一筆地調査で調査を行った原町の一部9(原町字 高平・十二平・遠ノ入・古城・雁陣山・念仏塚・坪毛・柿木平・岩櫃山)の地籍図および地籍簿を作成したので閲覧を実施いたします。なお、今回の閲覧が最後になり一定の手続きを経て登記簿が訂正されますので、必ず閲覧にお出かけください。

- 閲覧期間

1月20日(金)～2月8日(水)  
※1月28日以外の土・日・祝日は実施しません。

- 時間

午前9時～午後5時

- 場所

役場2階第1会議室

- その他

印鑑を必ず持参してください。

- 問い合わせ先

役場産業課 地籍調査係(☎)526 田角 中澤國太郎・名取広信

## 「男女共同参画講演会」

### 参加者募集

ぐんま男女共同参画センターでは中之条町と共催で、男女共同参画講演会を開催します。

- 期日

2月24日(金)

- 時間

午後1時30分～3時30分

- 会場 「ツインプラザ」(中之条町)

- 演題

「それぞれが自分色に輝くとき・・・2012男女共同参画の現状」

- 講師

落合恵子(作家・東京家政大学 特任教授)



- 対象 県民一般

- 費用 無料

- 定員

150人(申し込み先着順)

- 申込方法

電話(月曜日は休館)、ファクスまたはEメール。郵便番号、住所、氏名、年齢、電話番号をお知らせください。

- 申し込み・問い合わせ先

ぐんま男女共同参画センター  
(☎)371-0026 前橋市大手町  
1-13-12 ☎027-224-22  
1-11 ☎027-224-221  
4 ☎sankakuse@pref.gunma.jp



**必ずチェック最低賃金！**

群馬県最低賃金（地域別最低賃金）は平成23年10月7日から改正発効、特定（産業別）最低賃金は平成23年12月28日から改正発効しています。

【群馬県最低賃金】…1時間690円  
【特定最低賃金】

◎群馬県製鋼・製鋼圧延業、鉄素形材製造業最低賃金（製鋼・鉄素形材製造業最低賃金）…1時間799円

◎群馬県ポンプ・圧縮機器、一般産業用機械・装置、その他のはん用機械・同部分品、金属加工機械、その他の生産用機械・同部分品、事務用機械器具、サービス用・娯楽用機械器具製造業最低賃金（一般機械器具製造業最低賃金）…1時間788円

◎群馬県電子部品・デバイス・電子回路、電気機械器具、情報通信機械器具製造業最低賃金（電気機械器具製造業最低賃金）…1時間786円

◎群馬県輸送用機械器具製造業最低賃金（輸送用機械器具製造業最低賃金）…1時間788円

**●問い合わせ先**

群馬労働局労働基準部賃金室  
☎0277・210・5005（木）  
たは県内の労働基準監督署

**国民宿舎 榛名吾妻荘 だより**

**冬季休館日のお知らせ**

明けましておめでとうございます。旧年中のご愛顧に感謝いたしますとともに本年も皆さまのご健康とご多幸を心よりお祈り申し上げます。

榛名吾妻荘は、1月10日（火）～3月14日（水）までの期間、月・火・水曜日を休館日といたします。営業日は、木・金・土・日曜日となります。日帰り入浴も営業日のみになります。また、ランチ営業は、3月14日までお休みします。

榛名神社への初詣参拝の後、榛名吾妻荘で日帰り入浴をお楽しみいただければいかがでしょうか？

今月号に添付した「日帰り入浴無料利用券」を使って、ご家族でお出かけください。



春以降は、通常通りの営業に戻ります。皆さまのご期待に応えられるよう、スタッフ一同頑張っておりますので、町民皆さまのご支援を引き続きお願いいたします。現在、区契約会・宴会などのご予約を承っております。詳しくは、お問い合わせください。

**●休館日**

1月10日（火）～3月14日（水）までの期間の月・火・水曜日

**●問い合わせ先**

国民宿舎 榛名吾妻荘  
☎0277・374・0111  
<http://www.hanunagaatsuma.jp>

**榛名吾妻荘から**

**「日帰り入浴無料利用券」プレゼントのお知らせ**

榛名吾妻荘では、『1名様日帰り入浴無料利用券』を2枚プレゼントします。

榛名吾妻荘にお越しの際、左の券を切り取って持参し、フロントの係員にお渡しください。

## 平成24年度 農と食のふれあい講座 (前期) 受講生募集

県民のかたを対象に、広く農業への理解と親しみを持ってもらうため参加の場を提供し、あわせて農林大学校に対する理解を深めることを目的として、野菜栽培・庭木管理・花き栽培管理などの公開講座を開催します。興味のあるかたはぜひ受講してみてください。

### ●講座名・定員・開催日時・内容

- ①花壇づくり  
定員 30名  
開催日 4月5日(木)  
時間 午後1時30分～4時30分  
内容 春まぎの花壇苗を中心とした上手な育て方(講義と見学)
- ②家庭菜園で春夏野菜づくり  
定員 50名  
開催日 4月10日(火)  
時間 午後1時30分～4時30分  
内容 トマト、ナス、キュウリ



を中心とした家庭菜園の上手な作り方(講義と見学)

### ③趣味のバラづくり

- 定員 50名  
開催日 5月8日(火)  
時間 午後1時30分～4時30分  
内容 庭を鮮やかに飾るバラの作り方(講義)

### ④初めての野菜づくり作業1

- 定員 20名  
開催日 5月9日(水)  
時間 午後1時30分～4時30分  
内容 コマツナ、ホウレンソウなどの種まきと、畦立て(うねだて)やマルチ張りなど初心者向けの野菜づくりの作業方法(講義と実習)

### ⑤初めての野菜づくり作業2

- 定員 20名  
開催日 5月10日(木)  
時間 午後1時30分～4時30分  
内容 初めての野菜づくり作業1と同じ

### ⑥春夏の庭木管理1

- 定員 20名  
開催日 5月24日(木)  
時間 午後1時30分～4時30分  
内容 春夏の庭木のせん定と管理方法(講義と見学)

### ⑦春夏の庭木管理2

- 定員 20名  
開催日 5月27日(日)  
時間 午前9時30分～午後0時30分  
内容 春夏の庭木管理1と同じ

### ⑧グリーンカーテンづくり

- 定員 50名  
開催日 6月1日(金)  
時間 午前9時～正午  
内容 グリーンカーテンの上手な作り方(講義)

### ⑨家庭菜園で秋冬野菜づくり

- 定員 50名  
開催日 7月25日(水)  
時間 午後1時30分～4時30分  
内容 ハクサイ、ブロッコリーを中心とした家庭菜園の上手な作り方(講義と見学)

### ●会場 群馬県立農林大学校

### ●対象 群馬県内に在住の人

### ●費用 無料

### ●申込方法

往復はがき(希望講座ごとに一人一枚)で応募してください。往信面に希望する講座名、開催日、住所、氏名(ふりがな)、電話番号を、返信面に郵便番号、住所、氏名を記入し、農林大学校研修部あてに郵送でお申し込みください。

※初めての野菜づくり作業1・2、春夏の庭木管理1・2は、それぞれ同じ講座内容になりますので、重複のお申し込みはできません。

### ●申込期間

2月15日(水)まで(当日消印有効)

### ●受講の決定

各講座とも申し込み多数の場合は、抽選となります。

希望講座受講の可否については、返信用はがきにて3月15日(木)ごろまでにお知らせいたします。

### ●申し込み・問い合わせ先

群馬県立農林大学校研修部(〒371-3105 高崎市箕郷町西明屋1-0005 / ☎027-371-3841)



## 平成24年度高崎高等学校 通信制入学生募集

県立高崎高等学校通信制（普通科・男女共学）では、平成24年度入学生を募集します。

通信制の教育内容は、全日制定時制と同じです。働きながら、あるいは家事に従事しながら自学自習を中心とした学習を行い、3年以上在学して規定の条件を満たせば、高等学校卒業の資格が得ら

れます。

さまざまな事情により全日制定時制高校で学ぶことができなかった人にとってまたとない機会です。また、高等学校を中退した人も編入することが出来ます。その他、科目履修生（高等学校を卒業した人でも学べます）となって生涯学習の一環として活用する人もいます。  
現在15歳から80歳代まで、530名ほどの生徒が学んでいます。

## 1月10日は110番の日!!

110番は、皆さんの安全を守る警察への緊急通報電話です。群馬県内のどこの場所からかけても、群馬県警察本部の通信指令課につながります。

事件や事故に遭ったり、見たり、聞いたりした時には、迷わずに110番通報をお願いします。緊急時、皆さんの素早い通報が、事件や事故の早期解決と犯人の検挙につながります。

110番通報は、事件・事故などの緊急時に利用していただくものです。警察に対するお問い合わせ、相談などにつきましては、吾妻警察署、最寄りの駐在所または相談専用電話（☎027-224-8080）をご利用ください。携帯電話または公衆電話であれば短縮ダイヤル#9110でもかかります。

110番を正しく利用し、安全で安心なまちづくりにご協力をお願いします。

### ●警察への相談・問い合わせ先

- ◎吾妻警察署（☎68-0110）
- ◎小泉駐在所（☎68-3107）
- ◎箱島駐在所（☎59-3151）
- ◎岩下駐在所（☎67-2255）
- ◎大戸駐在所（☎69-2210）



上州君

### ●出願期間

平成24年3月12日（月）から30日（金）まで。なお出願書類は1月中旬以降、来校して直接請求してください。

### ●問い合わせ先

群馬県立高崎高等学校通信制  
（☎027・3330・2277 / 〒3700861 高崎市八千代町241）

## 西吾妻地区高等職業訓練校 平成24年度生徒募集

西吾妻地区高等職業訓練校では平成24年度の入校生を次のように募集します。

### ●募集科

- ◎木造建築科  
木造家屋の建築における技能
- ◎木工科  
建具製造における技能
- ◎建築塗装科  
建築物の塗装における技能

### ●訓練期間

3年（原則毎週水曜日昼間）

### ●応募資格

原則として高等学校卒業以上のかた、または、平成24年卒業見込みのかたで、長野原町・嬭恋村・草津町・中之条町の名職工組合に加入する事業所に所属されるかた。

●受付期間 2月末日まで

### ●申し込み・問い合わせ先

西吾妻地区高等職業訓練校事務局  
（☎0279・82・2208）

## こころの電話相談

こころの病気や不安・悩みをもつかたの電話相談を受け付けます。

### ●期日 2月5日（日）

●時間 午前10時～午後3時

※より多くのかたの相談を受けるため、個々の相談時間を制限させていただきます。ご了承ください。

### ●内容

仕事などで平日に相談ができなかったのために、精神科医師、保健師などが電話相談に応じます。

### ●対象者

こころの病気や不安・悩みなどの相談のあるかた（本人・家族）

### ●専用電話

（☎027・2900・2920）

### ●費用 無料

※ただし電話代はかかります。

### ●問い合わせ先

群馬県精神保健福祉協会事務局  
（群馬県こころの健康センター内）  
☎027・263・1166





## 民法などの一部改正と

### 新しい親権制限の制度 〜児童虐待を防ぐために〜

平成23年6月に児童虐待の防止などを図り、児童の権利利益を擁護する観点から、民法などの一部を改正する法律が公布され、公布の日から起算して一年を超えない範囲内で施行されることになりました。

#### ●民法などの改正の概要

民法において、親権停止制度が創設されるとともに、親権喪失や管理権喪失の原因も見直されて、子の利益が害されている場合に親権が制限されることが明確になりました。また、親権を制限した後の子の安定した監護を実現するために、未成年後見制度も見直されました。このほか、親権者は子の利益のために監護教育をすべきことが明確化されました。

#### ●親権停止制度

2年以内の期間に限って親権を制限する制度です。子の親族、検察官、児童相談所長のほか、子自身や未成年後見人および未成年後見監督人が請求できます。

#### ●未成年後見制度の見直し

未成年後見人は複数でもよいこととされ、また、法人を未成年後見人に選任することができるよう

になりました。

#### ●離婚後の子の監護に関する事項

民法第766条第1項で、離婚後の子の監護について必要な事項の具体例として、面会交流や養育費の分担が明示されるとともに、子の監護について必要な事項を定めるに当たっては、「子の利益を最も優先して考慮しなければならぬ」との理念が明記されました。

#### ●その他

親権制限の制度や未成年後見制度についてお知りになりたい場合には、裁判所ウェブサイト (<http://www.courts.go.jp/>) をご覧いただくか、お近くの裁判所にお問い合わせください。

#### ●問い合わせ先

前橋家庭裁判所事務局総務課庶務係  
☎027・231・4275  
内線 562

## 林業退職金共済制度

### (林退共) からのお知らせ

林業の仕事をしていたことがありませんか。林退共制度に加入していたが、退職金をまだ受け取っていないかたを探しています。

以前、林業の仕事をしていたが、ご自身が林退共へ加入していたか分からないかたについてもお調べいたします。また、罹災された共

済契約者および被共済者の皆さまに対し、各種手続（共済手帳の紛失、退職金の請求など）の必要が生じた場合はできる限りの範囲において速やかに対応したいと考えていますので、最寄りの支部または本部へお問い合わせ、ご相談くださいますようお願いいたします。詳しくはホームページでもご案内しております。

#### ●問い合わせ先

独立行政法人勤労者退職金共済機構 林業退職金共済事業本部  
☎03・54000・5443  
ホームページアドレス <http://www.intakyo.taisyokukin.go.jp/>

## 求職者支援制度が

### スタートしました

求職者支援訓練により能力を身につけることで、より安定した就職を目指し、真剣に求職活動を行うかたのための新しい制度です。

#### ●対象者

- ・雇用保険に加入できなかったかた
- ・雇用保険受給中に再就職できないまま支給終了したかた
- ・雇用保険の加入期間が足りずに雇用保険を受けられないかた
- ・自営廃業者のかた、学卒未就職のかたなど

#### ●受けられる支援

①求職者支援訓練が無料で受講できます。

講座例：パソコン・医療事務・経理など

※テキスト代は自己負担となります。

②訓練中・訓練終了後もハローワークが就職支援を行います。

③所得などの一定の要件を満たすかたには訓練期間中、受講給付金・通所手当を支給します。

#### ●問い合わせ先

ハローワーク中之条 ☎75・2227 訓練担当

## 労働者個人と事業主との トラブルを調整します

解雇や配置転換など、労使間のトラブルが増加しています。

県労働委員会では、個々の労働者と事業主の間の、労働条件などに関するトラブル（個別的労使紛争）を解決するための支援を行っています。

労働委員会の公益委員、労働者委員、使用者委員の三者が、公正、中立な立場から両者の間を調整して、話し合いによる解決を目指します。労使間のトラブルでお困りのかたはぜひご相談ください。

#### ●対象者

県内にある事業所の労働者、事業主

# スポーツ情報

敬称略

## ◆第6回東吾妻町町民駅伝競走大会 12月11日 町内コース（19.1km）



### 【一般の部】7チーム

#### ▶順位

- ①吾妻太田ランナース（58分34秒）
- ②中高OB会C（59分00秒）
- ③中高OB会B（1時間1分24秒）
- ④中高OB会A（1時間1分53秒）
- ⑤東陸上部（1時間3分34秒）
- ⑥吾妻水質管理センター（1時間20分17秒）
- ⑦南波建設（1時間29分13秒）

#### ▶区間賞

- ◎1区（3.3km）津久井慧（9分34秒）  
" 村上 涼（同タイム）
- ◎2区（3.6km）高橋 純（10分38秒）
- ◎3区（4.5km）篠原正樹（13分24秒）
- ◎4区（2.0km）小林知史（6分16秒）
- ◎5区（2.9km）石井勇也（8分34秒）
- ◎6区（2.8km）本多秀成（8分47秒）

### 【大字対抗の部】6チーム

#### ▶順位

- ①岩下（1時間6分56秒）
- ②下ノ町（1時間7分28秒）
- ③新巻（1時間7分55秒）
- ④三島（1時間10分8秒）
- ⑤田中下郷（1時間10分13秒）
- ⑥救生（1時間12分58秒）

#### ▶区間賞

- ◎1区（3.3km）中澤勇人（10分38秒）
- ◎2区（3.6km）吉野 翔（11分45秒）
- ◎3区（4.5km）高平凌太（13分55秒）
- ◎4区（2.0km）星野 光（6分39秒）
- ◎5区（2.9km）町田夢馬（10分52秒）
- ◎6区（2.8km）日野 駿（8分34秒）



### ●対象事業

解雇、雇止め、配置転換、出向、懲戒処分などの労働条件、その他労働問題に関する紛争

### ●費用 無料

### ●問い合わせ先・相談先

群馬県労働委員会事務局（☎027・2226・2783）または  
県民労働相談センター（フリーダイヤル0210・546010）

### 群馬県立点字図書館の図書を読んだり聞いたりしてみませんか

一点字図書館では、視覚に障害のあるかたに対し点字図書や録音図書で、文学や歴史など21、500タイトルを所蔵し、無料で貸出しを行っており、郵送料金もかかりません。

録音図書のうちデイジー図書を聞くためには専用の再生機が必要ですが、これも無料で貸し出しを行っています。

点字図書館を利用するには利用登録が必要ですが、電話での登録申し込みも可能です。

ぜひ、点字図書館の図書を読んだり、聞いたりして情報を得てください。

### ●問い合わせ先

群馬県立点字図書館（☎027・255・6567）

## 平成23年度 入札結果

(平成23年12月21日執行)

事業名	場所	落札業者	落札金額	役場担当課
倉庫解体工事	川戸	加藤興業(株)	2,180,000円	保健福祉課
三島西部第二地区 補完工事(2工区)	三島	(有)関工業	4,950,000円	産業課
東地区維持工事	東地区一円	(有)一場工務店	2,630,000円	建設課
太田地区維持工事	太田地区一円	寺嶋開発(株)	1,880,000円	建設課
原町地区維持工事	原町地区一円	(有)高山工業	1,460,000円	建設課
岩島地区維持工事	岩島地区一円	(有)清水工務店	1,440,000円	建設課
坂上地区維持工事	坂上地区一円	(有)現金屋	2,060,000円	建設課
天狗の湯 温泉流量計更新工事	三島	富沢設備(株)	1,500,000円	建設課
あがつまふれあい公園整備工事(23-2工区)	三島	池原工業(株)	41,500,000円	建設課
東吾妻町簡易水道 新巻給水区減圧弁交換工事	新巻	水機興業(株)	1,450,000円	上下水道課

●問い合わせ先 各担当課まで

### ヨガ教室に参加しませんか！

健康増進センターでは、『ヨガ教室』を開催しています。

- 開催日 (いずれも日曜日)  
1月8日・22日、2月5日・26日、3月11日・25日
- 時間 午後6時30分～8時
- 定員 各回30人程度(中学生以上を対象とします)
- 料金 1回につき700円
- 持参する物  
運動着・タオル・ヨガマット(バスタオル可)
- 申し込み・問い合わせ先  
岩櫃ふれあいの郷 健康増進センター (☎68-2261)

### 岩島公民館三二教養講座 「絵画教室」生徒募集中

岩島公民館では、三二教養講座として『絵画教室』を行いますので、ぜひご参加ください。

- 日時 2月15日(水) 午後1時30分～
- 場所 岩島公民館大会議室
- 講師 小池幸子さん
- 会費 400円(当日徴収予定です)
- 募集人数 20人程度(先着順)
- 申込受付 1月20日まで
- 申し込み・問い合わせ先  
岩島公民館 (☎67-2001)

2月は省エネルギー月間です!



関東電気保安協会  
<http://www.kdh.or.jp/>

### 1月の健康相談

町では健康相談を行っています。どんな内容でもいいので、気軽にご相談ください。

- 内容  
血圧測定・体脂肪測定・みそ汁の塩分測定・検尿・栄養相談・運動相談・その他

【太田・原町・岩島・坂上地区】

- 日時 1月23日(月) 午後1時30分～3時
- 場所 保健センター
- 問い合わせ先  
保健センター (☎68-5021 田中春美)

【東地区】

- 日時 1月12日(木) 午前10時～正午
- 場所 あづま農村環境改善センター
- 問い合わせ先  
保健センター (☎68-5021 藤岡由美)



## 平成二十四年経済センサス・活動調査を実施します

●平成二十四年二月に実施する経済センサス・活動調査は、全ての企業・事業所を対象に、全産業分野の経済活動を同一時点で網羅的に把握する我が国唯一の調査です。

●調査の結果は、国の各種行政施策をはじめ、地域の産業振興や商店街の活性化などの地域行政のための基礎資料として活用されます。

●支社等のない事業所等には、調査員が直接伺い、調査票をお配りします。

●支社等を有する企業には、国、都道府県及び市が民間事業者を通じて本社等に調査票を郵送します。

●調査票は、平成二十四年一月末日までにお届けしますので、二月一日以降に提出してください。

◆調査の趣旨・必要性を御理解いただき、御回答をよろしく願います。

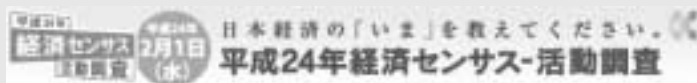
ビルくんとケイちゃん



経済センサスキャラクター

### 総務省・経済産業省・都道府県・市区町村

経済センサス-活動調査については、キャンペーンサイトをご覧ください。



<http://www.stat.go.jp/data/e-census/campaign/index.htm>

# みんなの広場

## 投稿 短歌

あづま野いちご短歌会

見上げたる一ノ倉沢の岩壁を昇る  
朝日は紅く染めゆく

高橋 春江  
僅かずつ命迫れば一日の暮るるも  
早し北風冷えて

田中よね子  
この秋の気象の変化に櫻の葉紅葉  
もせずに朽ちて散りゆく

田村マリ子  
吾が死後をあれこれ思ふ明け方に  
うなづくごとく永雨降り出づ

角田 勲  
紅に染まりし山に抱かれて「なが  
め」の菊は色鮮やかに

橋爪 治子  
山肌の日差し届きて下草の黄葉に  
明るむ裸木の森

石田千嘉子  
海釣りにはまりし婿は鯛・いなだ  
と数多の魚を持ちて帰れり

猪野 房江  
小春日の畑に煙りの立ち登り蒔蒔  
芋の収穫を見る

大塚 綾子  
文化祭に園児の張り切るステージ  
を見つめる吾も拍手のなかに

大前つる枝  
長瀬の石畳より眺めたるライン下  
りの船はおだやか

齊藤由喜子  
初冠雪の三国峠の頂きは朝日を反

し煌めきをりぬ

塩谷 好子  
裏山の傾りに落葉踏み分けし獣道  
あり黒き土見ゆ

## 投稿 短歌

あづま野いちご短歌会

やうやうにわが家への道思ひ出せ  
しかただよふごとく螢舞ひ来ぬ

明 日 香  
秋立ちて暁の風に冷えおぼえ去り  
ゆく夏を惜しみるるなり

石坂 静子  
子を三人チャイルドシートに括り  
付け帰りゆく娘よいや遅しき

菅谷千恵子  
背の伸びし孫より来たるスニーカー  
―秋の陽の中スキップして見す

小林阿弥子  
吹き上げる谷の湯けむり見下ろし  
つつろーブウエーはゆらりと進む

齊藤むつき  
せきを切る早打ち太鼓の身にひび  
き神楽の「ひよつとこ」つと面上

浦野 瑞穂  
雨あとの光こぼるる道をゆく揚羽  
の蝶を先立たせつつ

青木 ソメ  
噴煙の衣まとひし浅間山六里ヶ原  
に秋風の立つ

小池みづほ  
泥田に往生しつつ刈り取られし稲  
の束より青き臭へり

萩原 富江

きのふまで何の素振りも見せざる  
に朝日の中を彼岸花立つ

## 投稿 俳句

第六十二回岩櫃紅葉祭俳句大会

東 曙 美  
栗拾ふ山の匂ひも拾ひけり  
中曾根田美子

猫の手に邪魔されてる障子貼り  
名木を仰ぎ古刹の秋惜しむ

竹内 芳子  
ありつたけの秋をつめこむ宅急便  
大甘藷がぶりと夫の勇み食ひ

萩原 富江  
参道の風やはらかし紅葉晴  
目秤りの蒔蒔料理母の味

田中 藍子  
道出来て道のすたれて吾亦紅  
山畑の雲より高し蕎麦の花

荒井 孝子  
木の実掌に聖に近き児の笑顔  
枯れつつもなほ蜻蛉の身構へり

関 東 風  
かまきりの枯れても鎌の二刀流  
秋寂ぶや湖畔に朽つる捨て小舟

金井 秀穂  
初を摺る一人三役こなしけり  
高橋 見城

福嶋ふさ子

空澄めば心も和む文化の日

相京 君義  
長生きは神の御心菊香ほる  
関口たかし

花手甲蒔蒔振りを助てをり  
牛木 茂樹

故郷へ蜻蛉帰りや文化の日  
重さうに岩戸の開く里神楽

宮崎鳳仙花  
丸橋 洞子  
町並は日の丸を掲げ文化の日

飯塚風信子  
秋祭り子供が仕切る当りくじ  
篠原 栄月

厨から愛味返事年の暮  
サイレンは消防週間師走風

まさを  
女衆の笑顔はじける芋煮会  
けさ

大根漬手筈に残す塩かげん  
平凡をいとしと思ふ師走かな

三重子  
年賀状金釘流で通しけり  
富江

洞子  
芋煮鍋はや湯気立ちて匂ひけり  
芳子

君子  
味みして男仕立の芋煮会  
畑土をまさぐり掴む子芋かな

瑞穂

上戸下戸和氣藹々の芋煮句座

君義

### 投稿 俳句 白萩句会

村中の庭の彩り柿たわわ

佐和子

一灯が闇を深めし初あらし

峰子

黄落や積りて小さき命育く

照子

晩年を少し氣儘に草の絮

幸子

冬の日のすとんと落つる潔さ

章

一握りして新米と思ひけり

和風

### 投稿 スキー作り

スキーはまだ誰もやる人がいませんでした。ある時、活動(映画)で雪山の傾斜を軽々と滑るのを見ました。あんな板だけで軽々と滑れるものなら自分で作ってはどうかと思い、丁度スキーに良さそうな栗の板がありました。父がまだ生だからよく煮れば曲がるというのです。

そこで石油缶に水を混ぜ、かまどでグツグツと煮ること何時間、かなりの時間煮ました。イヨイヨ取り出して見ると何となく柔らかくなっていたので、板の間の隙間に挟んでグツト押し、なんといい具合に曲がりました。

## お便りをお待ちしています!

皆さんからの写真や楽しいお便りをお待ちしています。投稿原稿は原則的に書き直しませんので、読みやすい字で誤字脱字などが無いよう書いてください。住所・氏名(掲載時の匿名希望はそのむね明記)・電話番号の記入を忘れずに役場企画課広報統計係までお送りください。メールでの投稿も受け付けます。

info@town.higashiagatsuma.gunma.jp

翌朝までそのままにして置いたところ。板は曲がったまま冷めていました。先端を削り、皮紐を探してきて、足場をつけると、どうやらスキーらしくなりました。早速、裏山へ行くと、幸いにも雪が積もっています。いよいよ足に取り付けて、滑ろうとしたが。残念ながら滑りません、いろいろやってみましたが、結局滑れないままで終わってしまいました。どことが悪かったのでしょうか。ワックスでも塗ればよかったのかも知れませんが、そのことに気が付きませんでした。

海野 力

## 阿部裕幸さんの作品が

## 東京国立博物館で展示

高円宮ご夫妻が収集された「根付」のコレクションが東京国立博物館で常設展示が行われ、昨年の11月1日から12月25日にかけて展示された50点のうちの一つが原町在住の阿部裕幸さんの作品でした。

その作品は篆刻根付第一作の「浮生若夢」で底面には浮生若夢(人生は夢のようだ/李白)と刻し、擬人化されたキノコの



(底面)



上で葉をベッドにして眠るカタツムリにその心情を託したものです。

### ※根付

象牙や木などに動植物や人物を彫り込んだ精巧な工芸品。江戸時代には帯から下げる印ろうなどのひもの端に付ける留め具として使われました。

### ※篆刻

石・木・象牙などの材料に印を彫ること。文字を芸術的に成立させるところが印章と異なる。書画に使用する姓名印は広く利用され、また名刺を彫り鑑賞することも行われる。



# 東吾妻町ガイドマップ

このコーナーでは、東吾妻町の施設や観光スポットなどを紹介していきます。詳しくは、各施設までお問い合わせください。

## ～第70回 ほうりゅうじこんどうへきがもしやず 法隆寺金堂壁画模写図～



**【法隆寺金堂壁画模写図】** (大字大戸)  
—昭和58年9月12 指定 町重要文化財—

**法** 隆寺金堂壁画模写図は、我が国上代仏画の中でも特に見事なものの一つである奈良の法隆寺金堂の内部四面に描かれた白鳳時代（7世紀後半）の美しい壁画（阿弥陀浄土図）の中の勢至菩薩（せいしぼさつ）の像を郷土の画家大塚榛山画伯が模写したものであります。

なお、法隆寺の壁画は昭和24年の金堂の火災により、現在見ることはできません。

●問い合わせ先 町教育委員会教育課 (☎59-3370 担当 吉田智哉)



## おすすめ健康料理レシピ ⑦〇

### ～ おやき（かぼちゃ入り）～

#### － 材料（10個分）－

地粉	300g	卵	1個
スキムミルク	大さじ4	酢	少々
ベーキングパウダー	小さじ1	水	適宜
砂糖	大さじ2	かぼちゃ	60g
		味噌	40g
		サラダ油	少々

③溶き卵・①のかぼちゃ・味噌・酢少々を加え、混ぜ合わせ、水を少しずつ加えてこねます。耳たぶくらいになったら8等分し、丸めます。

④フライパンにサラダ油を熱し、弱火でこんがり両面焼き色が付くまで焼きます。  
※かぼちゃのほかにはふきのとう、ねぎなど。

#### ●作り方

- ①かぼちゃはやわらかくし蒸してつぶします。
- ②粉・スキムミルク・ベーキングパウダー、砂糖をよく混ぜ合わせます。

※ここで紹介する献立は、ヘルスマイト(町食生活改善推進員)の皆さんが作ったお料理です



毎月19日は 家族でいただきますの日

家族で食卓を囲んでいますか？食卓は豊かな心と体をはくくみす ～くんの食育～

東吾妻町 ～平成23年12月1日の人口～ ( )内は前月比

●人口16,183人 (-18人) ●男7,846人 (-3人) ●女8,337人 (-15人) ●世帯数5,769世帯 (+4世帯)

この広報紙は再生紙を使用しています