



広報

# ひがし あがつま



3月12日に町くらしの会が中央公民館で篠原陽子先生（婦恋村在住）を招いて寄せ植え講習会を実施しました。

2013  
4  
No.85

## ☆今月の主な記事

- ◆『特別養護老人ホームいわびつ荘』  
指定管理者制度へ……………P2
- ◆福島南相馬観光物産展……………P3
- ◆街角ニュース……………P4・5
- ◆東吾妻町の歴史・文化探訪……………P6
- ◆お知らせコーナー……………P8～18
- ◆みんなの広場……………P19

# 平成26年4月1日より

## 特別養護老人ホームいわびつ荘が指定管理者制度へ移行します

町では、現在直営（特別会計）で管理運営している特別養護老人ホームいわびつ荘のあり方について検討、見直しを行うことを目的として、平成24年11月に東吾妻町公共施設のあり方検討委員会（朝比奈文作委員長／委員11名）へ諮問を行いました。

慎重に審議して頂いた結果、平成25年2月28日に検討委員



会より答申（※1参照）を受け、町としての方針を決定、平成26年4月1日から指定管理者制度（※2参照）へ移行するため準備を進めることとなりました。

指定管理者制度移行に係る詳しい内容は、町ホームページなどで公表する「特別養護老人ホームいわびつ荘指定管理者制度適用実施方針」をご覧ください。

### （※1）「東吾妻町公共施設のあり方検討委員会」の答申内容（概要）

現在提供しているサービスが民間事業者で供給できることを考えると指定管理者制度への移行については、やむを得ないと思われる。

ただし、これまでの町直営による管理運営が、利用者およびその家族から高く評価されたことを考えたとき、これまで培ってきたノウハウの伝承など直営時と同じサービス水準の維持を望むものである。

なお、公表に併せて実施方針に関する意見・質問を広く町民の皆さまから受け付けます。

意見・質問書の様式は、町ホームページでダウンロードできるほか役場保健福祉課にも備え付けます。（提出期間：4月19日（金）17時まで）

いわびつ荘を指定管理者制度へ移行することに伴い、管理運営を委ねる指定管理者を町では公募する予定です。

### （※2）「指定管理者制度」とは？

指定管理者制度は、公の施設の管理に民間のノウハウ・能力を活用しつつ、住民サービスの向上を図るとともに、経費の節減などを図ることを目的とし、平成15年の地方自治法改正によって導入されたものです。

これにより、公の施設の管理について、民間事業者も言及することができるとなりました。

利用者のニーズに対応したきめ細かな質の高いサービス提供など、創意工夫のある提案を募集します。

募集要項などの配布、応募資格、提案など、詳しくは町ホームページなどで今後公表する予定です。

●問い合わせ先  
役場保健福祉課（内線121）

### ■東吾妻町指定管理者選定委員会の委員を募集

特別養護老人ホームいわびつ荘の管理運営を行う指定管理者の選定などを行うにあたり、6人で組織する選定委員会のうち、町民の皆さんからの公募による委員を募集します。

●委員の募集人数：1人

●委員の応募資格  
町内に住所を有する20歳以上の人（平成25年4月1日現在）

●委嘱期間  
平日の日中2時間程度の会議に複数回出席できる人

●応募期間  
平成25年度内を予定

平成25年4月5日（金）～19日（金）※必着

●応募方法  
所定の応募用紙に必要事項を記入のうえ、持参・郵便・電子メール・FAXのいずれかの方法で提出してください。

●選考方法  
応募用紙は役場企画課または、町ホームページよりダウンロードしてください。

●応募・問い合わせ先  
提出された応募用紙を基に審査し、決定します。

役場企画課（内線2250）



検討委員会答申（2月28日町長室）



# 「がんばろう！福島 がんばっぺ！南相馬」 福島県（南相馬市）観光物産展を開催



**東** 日本大震災から2年がたつのを前に、町では復興の循環として、平成25年3月2日（土）、3日（日）の両日、福島県（南相馬市）観光物産展を東吾妻町コンベンションホールを会場に開催いたしました。

当日は、町民の皆さまをはじめたくさんのかたがたにご来場を頂き、物産販売だけでなく、野馬追いグッズの展示、なみえ焼きそばの販売なども行われました。

また、ステージイベントでは、南相馬市からの避難者であった前原ゆう子さんが指導をしてきたフラダンスをはじめ、南相馬市の民謡、岩島地区の麻挽き節なども行われ盛況のうちに終了することができました。

なお、今回の福島県（南相馬市）観光物産展の収益は、すべて南相馬市へ義援金として送金いたしますが、結果を次のおり報告します。皆さまのご支援に対しまして、心よりお礼申し上げます。

【福島県（南相馬市）観光物産展義援金報告】

145,731円

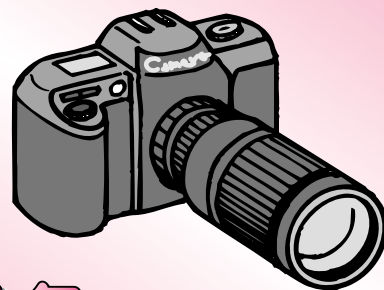
※当日会場に設置した募金箱を含んでおります。

## おてがら消防団員 警察署長から感謝状

2月27日に発生した坂上地区での行方不明人捜索において、現場での適確な状況判断で、行方不明人をいち早く発見することができた事から発見者である第4分団員の3名（奥から上原一夫さん、都所義幸さん、湯浅正彦さん）に吾妻警察署長から感謝状が贈られました。



(写真：3月8日 吾妻警察署長室)



## 街角ニュース

### 東吾妻町生涯学習大会 ダニエル・カールさん講演など

3月16日コンベンションホールで東吾妻町生涯学習大会が実施されました。原町中学校吹奏学部による演奏のあと『ダニエルの日米文化比較論』と題したダニエル・カールさんによる講演が行われ、山形弁を交えたトークで会場を大いに盛り上げました。



### 田村げんさんが100歳 町長が慶祝訪問

3月18日に田村げんさん（大正2年3月17日生まれ）の100歳の誕生日を祝うため町長がいわびつ荘を訪ね、花などを手渡しました。田村さんは町長がお祝いの言葉をかけると何度も『ありがたい、ありがたいね』と笑顔で喜んでいました。



## 教育研究所研究発表会 一年間の取り組み成果を発表

3月1日にコンベンションホールで町教育研究所研究発表会が管内教育の向上と教職員の資質向上に役立てるため実施され、幼稚園、小学校、中学校の代表者がそれぞれ取り組んだ課題を発表しました。また、東京学芸大学永田繁雄教授の講演も行われました。



## 岩島、太田老連が展示即売会 岩島公民館教養講座

2月21日に岩島公民館で、3月3日に太田公民館で老人クラブ連合会作品展示即売会が実施されました。会場では会員たちが用意した農作物や加工品などが飛びように売れました。また、会場には絵画や書道などの作品も展示され来場者を楽しませてくれました。



(写真：2月21日 岩島公民館)

## 森林・林業技術等発表会 最優秀賞受賞

平成23年12月に町を含む関係4機関で締結した「民有林・国有林連携整備協定」の取り組み事例を蛭間敦子さん（吾妻森林管理署）と入澤富雄さん（吾妻森林組合）が2月27日に前橋で開かれた「森林・林業技術等発表会」で発表し最優秀賞を受賞しました。



(写真：3月8日町長室)

## ザスパクサツ群馬来庁 新チーム名で気持ち新たに

2月26日、ザスパクサツ群馬植木GMとマスコットの湯友くんが来庁。チーム名を「ザスパ草津」から「ザスパクサツ群馬」に変更し秋葉監督と新メンバー15名の大型補強も行い新体制で今シーズンのJ1昇格を目指すことを植木GMより伺いました。



# 東吾妻町の 歴史・文化探訪



問い合わせ先／東吾妻町教育委員会教育課 (☎59-3370 吉田智哉)

## 桜のはなし ～おまき桜の咲く季節～

ようやく春めいた陽氣を迎え、清々しい新年度を迎えました。4月は別名卯月うづきと呼ばれます。卯月は「卯の花月」を略したもので、実際に卯の花と呼ばれる花が咲く月でもあるのです。卯の花とは別名「ウツギ(空木)」といい、白く小さな花を咲かせます。花を染しむ季節の到来にちなみ、今月の文化財探訪は岩島のおまき桜についてご紹介しましょう。

東吾妻町大字松谷には現在旧岩島第二小学校と旧岩島第二幼稚園の建物が保存されています。その校庭の東側にひっそりと佇むように1本の桜の古木が立っています。それが今回ご紹介する岩島のおまき桜です。

おまき桜という言葉はあまり聞き慣れない名称かもしれませんが、おまき桜は桜の種類としてはサクラ節エドヒガン群に属するエドヒガンザクラと呼ばれる樹種です。エドヒガンザクラは「江戸彼岸」とも書くように、春のお彼岸頃(春分の日の前後7日間)に咲く桜として名がつけられています。実際にはその土地の気候や環境によってその咲く時期は変化するようです

が、岩島のおまき桜はだいたい4月上旬ごろに花を咲かせています。ではなぜエドヒガンザクラがおまき桜と呼ばれるようになったのでしょうか?これには岩島地区で栽培されていた麻に深く関係しているのです。

岩島地区では古来より麻の産地として知られていました。今でこそ麻の栽培と精麻の技術は、保存会の手によってその技術を伝えるのみとなっていますが、その品質は全国一とも評されるすばらしい麻の繊維として過去出荷をしていました。この麻の種まきを行う季節が4月上旬で、ちょうどその時期にこの桜が花をつけることから桜の開花を目安にその種まきを行っていたようです。このことからこのエドヒガンザクラをいつのころからかおまき(麻蒔き)桜と呼ぶようになったと言われています。このように桜の樹種とは別に、別称(愛称)が桜につけられるのはそう珍しいことではありません。特に桜の花が咲く季節からその年の農業開始の目安として別称がつけられることがあったようです。全国的に見ていきますと、福島県福島市

慈徳寺の枝垂れ桜は別名「種まき桜」、兵庫県豊岡市蜀椒神社の桜(エドヒガンザクラ)は岩島の桜と同じくおまき桜と呼ばれています。探せばまだまだあるようですが、このように桜と日本の農業、なりわいは切っても切れない関係にあったようです。

話を岩島のおまき桜に戻すことにしましょう。この桜はエドヒガンザクラでおまき桜はその別称というのは先ほど触れたとおりです。樹齢は推定で250年、樹高は22mで根元の周囲は62mを測ります。桜の代表格とも言われるソメイヨシノのようなピンク色の花が大量に樹木を覆うのとは違って、やや小さめの白い花を咲かせる枝振りですが、そのロケーションとも相まって非常に落ち着いた雰囲気のある桜と言ったことが出来るでしょう。

おまき桜が花をつける季節には、町内外を問わず観光の方が訪れます。日本人は花と言えば桜というように、非常に桜が

好きだと言われています。実は古来日本では花と言えば梅でした。「万葉集」(現存する最古の和歌集、759年以降編纂)に収められた花を題材にした詩も多くは梅を題材にしています(梅118首、桜41首)。しかし、それ以降変化が訪れます。「日本後紀」(840年編纂)には、奈良時代に当時の天皇であった嵯峨天皇が、自らの宮中に桜を植えて歌を詠んだことから日本で初めて桜の花見を行った人とされています(812年、京都市神泉苑)。この後より貴族の間では桜の花見が行われるようになり、花と言えば桜となっていきました。戦国時代以降になると庶民の間でも桜の花見が身近なものとなったことから、私たち日本人と桜の関係は、その長い歴史の中で少しずつ育まれたものといえるのではないのでしょうか。



おまき桜

## あたたかいココロ

### ◆町社会福祉協議会へ

◎ペットボトルキャップ3kg

プルトップ0.07kg

熱とり枕1個

タオル9本

関口商店 さま

◎ペットボトルキャップ20.1kg

プルトップ4.15kg

吾東婦人会 さま

◎ペットボトルキャップ0.33kg

プルトップ0.26kg

使用済み切手0.10kg

相京寛子 さま

◎プルトップ1.8kg

使用済み切手0.03kg

小菅なか さま

◎ペットボトルキャップ1.4kg

プルトップ0.33kg

使用済み切手0.03kg

みょうがの里 さま

◎ペットボトルキャップ10kg

日赤清掃ボランティア さま

### ◆いわびつ荘へ

◎タオル45本

小林ちい さま

◎洗濯洗剤多数

浜名良一 さま

◎現金20,000円

日本キリスト教団吾妻教会 さま

◎タオル115枚

ティッシュ60箱

東吾妻町商工会女性部 さま

ありがとう  
ございました

中央公民館マスコットキャラクター

「すいせんちゃん」



## 中央公民館からの新着図書情報

- 『ふふふふ』(一般).....井上ひさし 著  
『アメリカは日本経済の  
復活を知っている』(一般).....浜田 宏一 著  
『夢を売る男』(一般).....百田 尚樹 著  
『輝天炎上』(一般).....海童 尊 著  
『閃光スクランブル』(一般).....加藤シゲアキ 著  
『沈黙の町で』(一般).....奥田 英朗 著  
『桜ほうさら』(一般).....宮部みゆき 著  
『ハピネス』(一般).....桐野 夏生 著  
『あかちゃんてね』(児童).....星川ひろ子・星川 治雄 著  
『にちよういち』(児童).....西村 繁男 著  
『うさぎのさとうくん』(児童).....相野谷由起 著  
『へちまのへーたろー』(児童).....二宮由紀子 著  
『におい山脈 ものがたりえほん1』(児童).....椋 鳩十 著

●問い合わせ先 中央公民館 (☎68-2412)

## ツインプラザ図書館からのお知らせ

### ●新着図書情報

- 『妻力貯金』(一般).....横山 光昭 著  
『生きざま』(一般).....貴乃花光司 著  
『高校入試』(一般).....湊 かなえ 著  
『糸車』(一般).....宇江佐真理 著  
『信念をつらめく』(一般).....古賀 茂明 著  
『赤毛のアン』(児童).....モンゴメリ 著  
『ぎゅっ!』(児童).....柏原 晃夫 著  
『バナナじけん』(児童).....高島 那生 著  
『ばけれんぼ』(児童).....広瀬 克也 著  
『告白』(児童).....小林 深雪 著

### ●おはなし隊キャラバンカーがやってきます!!

絵本を約500冊載せたキャラバンカーが4月17日(水)にツインプラザ図書館へやってきます。また、当日はおはなし会も予定しています。申込不要・入場無料ですので、ぜひご来場ください。

※キャラバンカーの見学時間は14時30

分から15時35分、おはなし会は15時

5分から15時35分の予定です。

詳しくは図書館内のチラシなどをご覧ください。

ください。

●4月の休館日 8日・15日・22日・23日・30日

●ホームページ <http://www.twinplaza.jp/library/>

●問い合わせ先 ツインプラザ図書館 (☎76-3115)



# お知らせコーナー

## 案内 準要保護児童生徒就学 援助費制度

### 【就学援助費とは】

経済的理由により小学校・中学校への就学が困難と認められる児童・生徒の保護者の方に対して、就学に必要な経費の一部を援助する制度です。

### 【申し込みなど】

援助費を希望する方は、お子さんが就学されている学校、またはお近くの主任児童委員・民生児童委員さんへご相談ください。

認定にあたり、地区の主任児童委員・民生児童委員さんの意見を聞くことがあります。

また、教育委員会が世帯の所得状況を確認することを承諾していただく必要があります。

一定の審査を行い教育委員会において認定を行います。

### 【就学援助費の支払い対象】

学用品費・通学用品費・校外活動費・新入学学用品費・修学旅行費・PTA会費・児童生徒会費・クラブ活動費の一部・学校給食費

### 【支払い時期】

年3回、各学期終了後  
●問い合わせ先  
東吾妻町教育委員会学校教育係  
(☎59・3017)

## 案内 国保人間ドックの助成 申請を受け付けます

東吾妻町国民健康保険では、日帰り人間ドックの検診費を次のとおり助成します。助成額は前年度と同じく16,000円としますので、希望される方は町民課で申し込みをしてください。

### ●受付開始日

平成25年4月15日(月)から

### ●対象医療機関および定員

・原町赤十字病院：120名  
・町国民健康保険診療所：30名



※どちらの医療機関も、先着順での受け付けとなります。

### ●助成対象者

40歳以上75歳未満の東吾妻町国民健康保険加入者で、当該年度を含む過去5年間の国保税に滞納がない世帯の方。

※対象年齢は人間ドック受診予定日現在の年齢

### ●検診費用

39,900円(消費税込み。検診内容により変更があります。)

※費用の内16,000円を助成します。

### ●検診日

平成25年5月から平成26年3月までの指定日

### ●申請先

町民課国保年金係、東支所町民担当、太田・岩島・坂上の各出張所

### ●持参する物

国保被保険者証・印鑑(認め印で可)

### ●ご注意

人間ドックを受診されますと、その年度の特健健診は受診できません。また、特健健診を受診された方は、その年度の人間ドックには助成金が出ませんのであらかじめご了承ください。

### ●問い合わせ先

役場町民課国保年金係 (内線 113)

## 新しく65歳になった方へ

(昭和23年3月2日～4月1日生まれ)

※東吾妻町へ転入された65歳以上の方へ

介護保険料の納付は、郵送される納付書により、金融機関または役場税務会計課で納めてください。なお、年金からの天引きが可能になりましたら通知します。

●問い合わせ先 役場保健福祉課 (内線 122)

## 家屋を新築・増築または取り壊した方へご連絡ください

家屋を新築または増築されますと、担当職員が訪問調査をさせていただきます。この調査は固定資産税の算定基礎となる評価額を算出するために必要な調査です(取り壊した時も現地確認に伺います)。

●連絡・問い合わせ先  
役場税務会計課 (内線 133)



**案内**  
軽自動車税の身体障害者  
などに対する減免について

身体障害者・戦傷病者・知的障害者または精神障害者で一定の条件に該当する人または障害者などと生計を一にする人が所有する軽自動車などに対して、軽自動車税の減免申請を次のとおり受け付けます。また、平成24年度より軽自動車税の減免対象範囲が拡充されています。詳細につきましては税務会計課の窓口までお越しいただくか、下記の問い合わせ先まで電話をお願いします。なお、申請は本人による申請で、申請のない場合は課税となります。



●受付期間

平成25年4月1日(月)～23日(火)

※土・日・祝日を除く

●受付時間 8時30分～17時15分

●受付場所 役場 税務会計課

●持参するもの

障害者手帳など、運転者の免許証、車検証、印鑑(認め印で可)

●問い合わせ先

税務会計課 固定資産税係 (内線134)

**案内**  
□タウニスワクチン  
接種費用の一部を助成

平成25年4月1日より、□タウニスワクチン接種費用の一部を助成します。

●補助対象者

・接種時に東吾妻町に住所を有する人

・平成25年4月1日以降に接種を行った人(平成25年3月以前に1回目の接種を行った人も補助の対象となります)

●補助金額

・2回接種ワクチンの場合：1回につき7,500円

・3回接種ワクチンの場合：1回につき5,000円

●申請方法

ワクチン接種を受けたら、印鑑・領収書・母子健康手帳・振込先の分かる書類を持参して保健センターへ申請してください。

※□タウニスワクチン接種は任意の予防接種であり義務ではありません。

●問い合わせ先

保健センター(☎68・5021)

担当 野山しのぶ

**平成25年度  
納期のお知らせ**

「口座振替」をご利用の方は、指定された預貯金口座の残高を確認しておいてください。

また、「納付書」により納めていただく方は、納め忘れのないようお願いいたします。

※なお、納付されない場合は督促状が発送されますので、必ずご確認ください。

～4月分の納期限は4月30日です～

	4月	5月	6月	7月	8月	9月	10月	11月	12月	1月	2月	3月
住民税			○									
固定資産税		○										
軽自動車税	●											
国保税				○	○	○	○	○	○	○	○	○
介護保険料				○	○	○	○	○	○	○	○	○
長寿(後期高齢者)医療保険料				○	○	○	○	○	○	○	○	○
水道料等(上水道・下水道)	●		○									
水道料等(簡易水道・下水道)		○		○								○
合併処理浄化槽使用料	●	○	○	○	○	○	○	○	○	○	○	○
町営住宅使用料	●	○	○	○	○	○	○	○	○	○	○	○
ケーブルテレビ使用料(東地区)				○								○

**新しく75歳になる方へ**

(昭和13年5月2日～6月1日生まれ)

75歳の誕生日から後期高齢者医療該当者です。4月25日前後に『後期高齢者医療保険者証』を緑色の封筒で郵送しますので、ご確認ください。

●問い合わせ先 役場町民課 (内線114)

**国保高齢受給該当者 国保加入者で70歳になる方へ**

(昭和18年4月2日～5月1日生まれ)

平成25年5月1日から高齢受給該当者です。印鑑と国民健康保険証を持参し、役場町民課・東地区の方は東支所住民担当へ届出をしてください。届出日は次の2日間です。

届出日 平成25年4月23日(火)・24日(水)

●問い合わせ先 役場町民課 (内線114)

## 東吾妻町国民健康保険診療所からのお知らせと「4月の診療予定表」

日	月	火	水	木	金	土
3/31 休診	4/1	2 午後 往診	3 休診	4 午後 往診	5 午後 往診	6 休診
7 休診	8	9	10 休診	11	12	13 休診
14 休診	15 午後 吾妻准看 講義	16	17 休診	18	19 午後 個別予防 接種	20 休診
21 休診	22 午後 吾妻准看 講義	23 午後 太田中 内科検診	24 休診	25 午後 東中 内科検診	26	27 休診
28 休診	29 休診	30	5/1 休診	2	3 休診	4 休診

### ピロリ菌

ピロリ菌とは、正式名称ヘリコバクターピロリといひ、胃に住みつく細菌のことです。胃は食べ物を消化するために胃酸という強い酸を出します。そのような環境では通常の細菌は生息できないのですが、ピロリ菌は自ら産生する酵素の働きで胃酸を中和できるため、胃の中に住みつくことが

できます。日本人の50歳以上のの7〜8割の人はピロリ菌に感染しているとされています。若い人では感染率は低いようです。診断は、血液検査、尿検査、内視鏡検査などで行います。除菌治療は抗生物質2種類と胃酸抑制剤の計3種類を1週間内服します。

近年、ピロリ菌が胃炎や胃・十二指腸潰瘍の原因になることが明らかとされ、除菌治療が保険でも認められています。胃・十二指腸潰瘍を繰り返す人は除菌をすることで潰瘍の再発を防ぐことができます。また、さらに最近では、慢性胃炎についても、ピロリ菌の関与が疑われるものについて、保険での検査、治療が可能になりました。

\* 午後は予定表になくても往診などとなることが多いため、お手数ですが午後来院される場合はあらかじめ診療所に連絡をお願いします。

- 受付時間  
◎ 8時30分〜11時45分  
◎ 14時00分〜17時00分
- 診療時間  
◎ 午前／9時00分〜12時00分  
◎ 午後／14時00分〜17時00分
- 休診日  
水・土・日曜日、祝日・年末年始（急患の場合を除きます。）
- 連絡先  
☎ 59・3010 FAX 59・3161

（診療所長 高橋 源）

## 4月の当番医予定表

期日	内 科	外 科	休日 夜 間
7日 (日)	四万診療所 (中之条 ☎64-2136)	櫻井医院 (長野原 ☎0279-82-3999)	原町赤十字病院 (原町 ☎68-2711)
14日 (日)	加地医院 (原町 ☎68-2103)	婦恋村診療所 (婦恋 ☎0279-97-3020)	吾妻さくら病院 (中之条 ☎75-3055)
21日 (日)	しまだ医院 (中之条 ☎76-3435)	長野原診療所 (長野原 ☎0279-85-2259)	原町赤十字病院 (原町 ☎68-2711)
28日 (日)	吾妻さくら病院 (中之条 ☎75-3055)	草津こまくさ病院 (草津 ☎0279-88-4321)	吾妻さくら病院 (中之条 ☎75-3055)
29日 (月)	後藤医院 (中之条 ☎75-2230)	桜井クリニック (婦恋 ☎0279-97-3800)	西吾妻福祉病院 (長野原 ☎0279-83-7111)

### ●注意

※診療時間は9時から17時まで（休日夜間は17時以降）です。できるだけ時間内に受診してください。  
※急患のための当番医制度ですので、緊急患者以外の受診はご遠慮願います。

## 4月の母子保健事業日程表

①町内全地区 ●会場・問い合わせ先／保健センター（☎68-5021 ☎野山しのぶ）

※の会場は福祉センターになりますので、間違えないように気を付けてください。

期 日	種 別	受 付 時 間	該 当 児 (者)
9日(火)	1歳児相談	10時00分～10時15分	平成24年4月・5月生まれ
※16日(火)	ラッコクラブ	10時00分～10時15分	4カ月児から1歳児までの希望者
18日(木)	4カ月児健康診査	13時30分～13時45分	平成24年12月生まれ
	8カ月児健康診査	14時00分～14時15分	平成24年8月・9月生まれ
19日(金)	乳幼児健康相談	10時00分～11時00分	乳幼児の希望者（事前に申し込んでください）
26日(金)	離乳食講習会	10時15分～10時30分	平成24年12月、平成25年1月生まれ
30日(火)	3歳児健康診査	13時30分～13時45分	平成22年2月・3月生まれ

②東地区 ●会場／あづま農村環境改善センター ●問い合わせ先／保健センター（☎68-5021 ☎藤岡由美）

期 日	種 別	受 付 時 間	該 当 児 (者)
25日(木)	ピヨピヨクラブ	9時30分～10時00分	幼稚園入園前までの子どもと保護者

## 4月の予防接種日程表

①太田・原町・岩島・坂上地区 ●会場・問い合わせ先／保健センター（☎68-5021 ☎野山しのぶ）

期 日	種 別	受 付 時 間	該 当 児 (者)
17日(水)	四種混合予防接種	13時45分～14時00分	平成24年9月～12月生まれ
	不活化ポリオワクチン接種	14時00分～14時15分	生後90月までで初回接種（3回）が済んでいない人
25日(木)	三種混合予防接種	13時45分～14時15分	平成23年6月・7月生まれ （生後90月までで追加接種を受けていない人）

②東地区 ●会場／国保診療所 ●問い合わせ先（☎68-5021 ☎野山しのぶ）

期 日	種 別	受 付 時 間	該 当 児 (者)
19日(金)	第1回乳幼児個別接種	14時00分～14時30分	「予防接種のお知らせ」を参照してください 4月12日(金)までに申し込んでください

## 国保シリーズ① ～「年々増加する医療費」～

町民課では国民健康保険の制度や現状を町民の皆さんに知っていただくために今月の広報から数回に分けて国保シリーズを掲載していきます。

今月号では年々増加する医療費と題して今の国保の医療費をお知らせします。

東吾妻町の国保の医療費は年々増加する傾向にあります。被保険者数は減少しているものの、被保険者の高齢化や生活習慣病の増加、医療の高度化などによって、一人当たりの医療費は増加し、国保が負担する保険給付費（医療費の7割、ただし年齢や所

得によって異なります）も増え続けています。

平成23年度の一人当たり保険給付費は272,086円となり、前年比11.3%の伸びとなっています。

●一人当たり保険給付費の推移

年度	被保険者数	一人当たり保険給付費
20	5,205人	216,500円
21	5,171人	235,163円
22	5,023人	244,473円
23	4,881人	272,086円

●問い合わせ先 役場町民課（☎115）

## 求人 吾妻養護老人ホーム臨時職員 (嘱託・パート) 募集

吾妻養護老人ホームでは、次のとおり臨時職員(嘱託・パート)を募集しています。

### 【調理員(嘱託)】

- 人員 1名
- 受験資格
  - ① 学歴：不問
  - ② 資格：不問
  - ③ 年齢：昭和38年4月2日以降に生まれた者

### ● 給料

吾妻広域町村圏振興整備組合の規程による

### ● 手当

時間外手当・通勤手当・宿直手当

### ● 保険

社会保険・雇用保険

### ● 試験方法

筆記および面接試験

### 【介護員(パート)】

- 人員 1名
- 受験資格
  - ① 学歴：不問
  - ② 資格：ホームヘルパー2級以上
  - ③ 年齢：昭和38年4月2日以降に生まれた者

### ● 時給

900円(土日祝日は950円)

### ● 手当

通勤手当

### ● 保険

労災保険

### ● 試験方法

面接試験

### 【共通事項】

### ● 申し込み方法

履歴書を吾妻養護老人ホームまで提出してください。

### ● 採用年月日

平成25年5月1日

### ● 申込期限

平成25年4月20日(土) 必着

### ● 試験日

書類審査後書面で連絡します。

### ● 問い合わせ先

吾妻養護老人ホーム (☎63・2304) 担当 大木・齋藤/〒377-0702 高山村大字中山685824)

## 求人 榛名吾妻荘フロントスタッフ・調理スタッフ募集

国民宿舎榛名吾妻荘では、次のとおりフロントスタッフおよび調理スタッフを募集しています。

### 【フロントスタッフ(契約社員)】

#### ● 募集人員

1名(男女・年齢問わず)

#### ● 業務内容

電話での予約受付、PC入力、フロント・レストランでの接客

#### ● 給与

基本給17万〜20万(その他手当・残業代などあり)

### 【調理スタッフ(パート)】

#### ● 募集人員

1名(男女・年齢問わず)

#### ● 業務内容

調理の補助

### ● 給与

時給800円〜1,000円

※交通費支給・社会保険あり

### 【共通事項】

#### ● 勤務時間

7時00分から21時00分までの8時間(シフト制)

※夜勤あり・早出あり・週休2日制

#### ● 申し込み方法

希望者は電話のうえ履歴書を榛名吾妻荘まで送付してください。

#### ● 問い合わせ先

国民宿舎 榛名吾妻荘 (☎027・374・9711) 担当 永山

## 催し すいせん祭りの開催

今年も『すいせん祭り』を次のとおり開催します。

皆さんお誘い合わせのうえぜひご来場ください。

#### ● 日時

平成25年4月14日(日) 10時00分〜15時00分

#### ● 場所

岩井親水公園周辺

#### ● 内容

抽選会、八木節、阿波踊り、野菜販売など

#### ● 主催

東吾妻町商工会

#### ● 問い合わせ先

東吾妻町商工会 (☎68・2256)

## 東吾妻町空間放射線量の測定結果について

町では、放射線量測定器を用いて役場本庁舎前において定点観測を実施しています。

### ● 測定場所

役場本庁舎正面玄関前(地上高1m地点)

### ● 測定日

役場開庁日

### ● 測定時間

8時30分

### ● 測定器

測定機器は、PA-1000 Radi (日本製)

### ● 測定結果

(単位：マイクロベクト/毎時)

測定月日	測定値	天候風の様子
3月4日(月)	0.073	晴れ：微風
3月11日(月)	0.077	晴れ：微風
3月18日(月)	0.070	曇り：無風
3月25日(月)	0.080	曇り：無風

※掲載している数値は毎週月曜日(月曜日が休日の場合は翌開庁日)に測定した数値。

### ● 問い合わせ先

42) 町民課 環境係 (内線 1)

### あづま温泉桔梗館だより

町の花「水仙」が咲き並ぶ新年度を迎え、新しい環境で気苦労が絶えないことでしょうか。そんな時こそ温泉でリフレッシュです。「桔梗館のお湯質の良さ」がうわさになっていきます。食堂は昼時間のみ営業ですが、「美味しく・安く」お待ちしております。心も体もお腹も満足いただけるはずです。

また、桔梗館では「絵画」「書道」「写真」などの作品を館内の廊下などを利用し発表の場を提供いたします。グループなどでご検討してみたいかがでしょうか。皆さまのお越しをスタッフ一同お待ちしております。



自然岩を配した庭園風露天風呂

「源泉」主義をテーマに熱めの温泉を用意しております。

●休館日 4月22日(月)

●問い合わせ先

あづま温泉 桔梗館 ☎59・3

533(

### 国民宿舎 榛名吾妻荘だより

#### 「春の芽吹きを活かした「春メニュー」に変更」

榛名吾妻荘では、4月1日から山菜や春の芽吹きを活かした「春メニュー」に変更します。春の鮮やかさや花を意識したメニューになっております。

また、今年も4月10日(水)に春季グラウンド・ゴルフ大会を開催します。春の気配が感じられる榛名湖でのグラウンド・ゴルフ大会への参加をお待ちしております。参加費1,500円で、プレーとランチ・入浴が付いてお得です。グループ・個人でのご参加をお待ちしております。

今年も榛名湖において、5月18日・19日の「榛名山ヒルクライムin高崎」に始まり、夏のトライアスロンや秋のフルマラソンなどの大きな大会も計画されています。



スポーツイベント強化練習 応援プランメニュー

大会参加者のための練習者向けプランも格安で販売中です。これは、榛名湖でのスポーツ強化練習者への応援プランです。また、昨年好評だった榛名湖でのノルディックウオーキング体験も行います。登山やスポーツで榛名湖の自然体験を楽しんでください。

榛名吾妻荘では、本施設を利用して絵画・書などの展示・踊り・音楽などの発表、各種教室を行っていただける東吾妻町の方を募集中です。各種企画をやってみたいと思われる方は、お問い合わせください。

詳細・ご予約などは、電話でお問い合わせください。

皆さまのお越しをスタッフ一同お待ちしております。

●休館日 4月9日(火)

●日帰り入浴営業時間 11時00分～19時00分

#### ●問い合わせ先

国民宿舎 榛名吾妻荘

☎027・374・9711

http://www.harunagaatsuma.jp

あづま温泉 桔梗館・岩櫃城温泉センターから無料優待券プレゼントのお知らせ

あづま温泉 桔梗館・岩櫃城温泉センターでは、「1名様1日無料優待券」を各1枚ずつプレゼントします。左の券を切り取って持参し、入館時にフロントの係員にお渡しください。  
※吾妻峡温泉天狗の湯などでは使えません。

## 案内 春の県民交通安全運動 実施のお知らせ

この運動は、県民一人一人に交通安全思想の普及・浸透を図り、交通ルールの遵守と正しい交通マナーの実践を習慣づけ、相手の立場に立った「優しさ」と「思いやり」のある運転や行動を実践し、交通マナー向上の先進県を目指すとともに交通事故防止の徹底を図ることを目的としています。

今回は「子どもと高齢者の交通事故防止」、「自転車の安全利用の推進」、「全ての座席のシートベルトとチャイルドシートの正しい着用の徹底」、「飲酒運転の根絶」、「交差点事故・追突事故の防止」の5点を運動の重点に掲げ、県内各地域でさまざまに取り組みを実施します。

### ●期間

平成25年4月6日（土）～15日

（月）の10日間



### ●期間中の活動

各実施機関・団体によるポスターの掲示やチラシの配布による広報啓発活動や交通安全キャンペーンの実施

### ●主旨

群馬県交通対策協議会

### ●問い合わせ先

役場総務課安全対策室（内線233）

## 案内 平成25年 春の青少年健全育成運動

春の青少年健全育成運動では、地域の力で心豊かな子どもを育てるため、子どもたちが人として豊かに成長するための安全で安心な地域の環境づくりを応援します。

### ●実施期間

平成25年4月30日（火）まで

### ●推進目標

◆群馬県青少年健全育成条例を守り、県民総ぐるみで子どもたちの健全育成に取り組もう

◆積極的な声かけで非行を防止して、子どもたちの進学・進級を見守ろう

◆フィルタリングを推進して、子どもたちを有害情報と犯罪被害から守ろう

### ●実施機関・団体

群馬県・群馬県教育委員会・群

馬県警察本部・東吾妻町・東吾妻町教育委員会・群馬県青少年育成推進会議・東吾妻町青少年育成推進員連絡協議会

### ●問い合わせ先

町教育委員会教育課（☎59・3370）

## 募集 ノルディックウォーキング 開催『あづま親水公園 周辺コース』

健康増進センターでは、あづま親水公園周辺でノルディックウォーキング体験会を開催いたします。あづま親水公園の芝桜を觀賞しながら、楽しく運動をしてみませんか？

●開催日 平成25年4月25日（木）

※雨天中止の場合があります。

●時間 14時00分～16時00分

### ●集合場所

あづま総合運動場駐車場（あづま温泉桔梗館下）



### ●申込期限

平成25年4月24日（水）

### ●定員 30名程度

### ●参加費 500円

※岩櫃城温泉センター入館100円引券付き

●持ち物 タオル・雨具・飲料水 ※ボールは貸し出します。

### ●申し込み・問い合わせ先

岩櫃ふれあいの郷健康増進センター（☎68・2261）



**募集**  
第2回東吾妻町スポーツ  
フェスティバル参加者募集

町民の健康づくり、体力向上を図るために開催します。これを機会に軽スポーツを楽しんでみませんか。当日は食べ物の模擬店も数多く出店します。多くの皆さんの参加をお待ちしています。

●**期日** 平成25年5月25日（土）

●**時間** 8時30分～14時30分

●**会場** 東吾妻町スポーツ広場

※雨天の場合は②③⑦⑧⑨⑩⑪のみ町民体育館で行い、その他は中止とします。

●**内容**

①楽しく走ろう

・小学3年生以下と保護者：10km

・小学4年生以上～小学6年生以下：1.5km

・中学生以上（一般含む）：2.0km

②幼児かけっこ

③軽スポーツスタンプラリー

ストラックアウト、ラダーゲッター、ターゲットバードゴルフ、輪投げ

④ファミリーグラウンドゴルフ

⑤ソフトバレーボールで遊ぼう

⑥ソフトテニス・硬式テニスで遊ぼう

⑦フォークダンス

⑧ラジオ体操

⑨体力測定（長座体前屈・握力）

（開眼片足立ち他）

⑩各種模擬店の出店

⑪なめこ汁の無料提供

●**参加資格**

原則として町内在住・在勤・在学の方

●**参加料** 無料

●**申し込み方法**

所定の用紙にて申し込みをお願いします。用紙は教育委員会、各公民館にあります。

●**申込期限**

平成25年5月10日（金）

●**申し込み・問い合わせ先**

町教育委員会教育課（☎59・3370）

**募集**  
町体育協会の行事案内  
および参加者募集

東吾妻町体育協会では次のとおりさまざまな事業・スポーツ行事を予定しており、参加者を募集しています。

●**【第8回町民グラウンドゴルフ大会】**

●**期日** 平成25年4月7日（日）

●**時間** 9時00分開会

●**会場** 東総合運動場

●**参加費** 1人300円

●**問い合わせ先**

町教育委員会（☎59・3370）

●**【ソフトテニスクラブ杯】**

●**期日** 平成25年4月21日（日）

●**時間** 9時00分開会式

●**会場** スポーツ広場テニスコート

●**参加費**

・町内在勤在住参加者：1人400円

・町外参加者：1人500円

●**問い合わせ先**

体育協会テニス部 角田（☎68・2851）水出（☎67・2700）

●**【宮崎杯ソフトテニス大会】**

●**期日** 平成25年5月19日（日）

●**時間** 9時00分開会式

●**参加費**

・町内在勤在住参加者：1人400円

・町外参加者：1人500円

●**会場** スポーツ広場テニスコート

●**問い合わせ先**  
体育協会テニス部 角田（☎68・2851）水出（☎67・2700）

●**【第7回社会人ソフトボール大会】**

●**期日** 平成25年5月19日（日）

●**会場** スポーツ広場

●**参加費** 1チーム1,000円

※代表者会議を開催します。

●**問い合わせ先**

町教育委員会（☎59・3370）



**料金のお支払い窓口の受付時間に変更となります**



当社の福島第一原子力発電所の事故により、福島県を中心として被害を受けられた皆さま、さらに広く社会の皆さまに、今なお、大変なご迷惑とご心配、ご苦勞をおかけしておりますことに対し、心よりお詫び申し上げます。

日ごろより皆さまにご利用いただいております当社の料金のお支払い窓口につきましては、経営合理化の一環として、コストの削減を図るため、平成25年

5月13日（月）より受付時間を現在の17時までから16時までに変更させていただきます。

ご不便をおかけいたしますが、電気料金のお支払いや各種ご相談などはお早めにお済ませいただきますよう、ご理解とご協力をお願い申し上げます。

■お問い合わせ先

東京電力株式会社 群馬カスタマーセンター  
（☎0120-99-5222）

## 『緑のふるさと協力隊』受け入れ

町では4月から1年間、「緑のふるさと協力隊」1名を受け入れ、都会に住む若者を農山村地域に定住させ、町外からの“新しい風”を取り入れた地域活性化を図ります。隊員が地域に定着しさまざまな活動に取り組みますので、町民の皆さまのご理解と、ご支援をお願いいたします。

### ●緑のふるさと協力隊とは？

農山村に興味をもつ若者が、地域活性化をめざす地方自治体に1年間派遣されるものです。NPO法人地球緑化センターが提供するプログラムです。

### ●活動内容

農村に興味を持つ若者が協力隊員として農山村に居住し、地域の構成員の自覚のもと地域の行事に積極的に関わることで地域住民と出会いが生まれます。年間スケジュール、日々の活動プログラム編成のもと農作

業の補助をはじめ老人福祉のお手伝い、町のイベントスタッフの一員としての協力をはじめ、多様にわたり地域の応援に携わります。

### ●派遣隊員の氏名

上原 麗 (20)

### ●活動範囲

坂上地区・岩島地区

### ●問い合わせ先

役場産業課 (内線 525)



## 平成24年産米食味値検査結果をお知らせします

東吾妻町では平成23年度に「食味計」を導入し、アミロース、タンパク質、水分、脂肪酸度を測定し、それぞれの含有量によりお米の美味しさを総合的に評価してきました。

平成24年産米については、延べ205検体を検査しました。食味計のスコア数値70点未満は「普通」、70～80点未満は「やや良い」、80点以上は「良い」に分類されます。

玄米につきましては、80点以上の「良い」が、155検体中109検体あり、7割が該当しました。スコア平均は81.0でした。

精米につきましては、80点以上の「良い」が、50検体中41検体あり、8割以上が該当しました。スコア平均は84.7でした。

今回の分析結果を施肥加減の判断などに活かし、より一層おいしい米の生産に役立てていただけたらと思います。

●問い合わせ先 役場産業課農林振興係 (内線 525)



## 民生委員が安心カード配布

安心して暮らせる地域づくりを推進するため、東吾妻町民生委員児童委員協議会(水出貞子会長)は、救急医療情報キット「安心カード」を町内の一人暮らしの高齢者世帯に配布しました。

救急情報キット「安心カード」は、救急および緊急時に迅速な支援が行えるよう、緊急の連絡先やかかりつけ医などの情報を専用の容器に入れ、自宅の冷蔵庫に保管することで、万一の場合に備えるものです。冷蔵庫の扉に目印のステッカーを貼ることで、消防署や警察署といった関係機関が適切に対応できるようになります。

このキットは民生委員主導で行われました。地域の高齢化が進む一方で近所付き合いは減り、孤立する高齢者が増えている現状に対処するために、65歳以上の単身世帯(649世帯)のうち希望した565世帯に配布しました。

お問い合わせは、地元の民生委員までお願いします。





# スポーツ情報

敬称略

## ◆町民スキー

- 開催日 平成25年2月16日～17日
- 会場 長野県八方尾根スキー場



## ◆太田地区卓球大会

- 開催日 平成25年2月17日
- 会場 太田小学校体育館
- 【個人の部】優勝…関口一男、準優勝…清水淳士
- 【団体の部】優勝…植栗、準優勝…岩井



## ◆町民スキー（バッジテスト）

- 開催日 平成25年3月2日
- 会場 軽井沢スノーパーク
- ▼バッジテスト合格者 4級…富澤淳也



## ◆第7回町民卓球大会

- 開催日 平成25年3月2日 ●会場 町民体育館
- 【小学生の男子の部】優勝…川村陽輝（東小）
- 【小学生の女子の部】優勝…神保涼那（東小）
- 【一般男子の部】優勝…柳 宝良（あがつまクラブ）



## ◆第7回町民卓剣道大会

- 開催日 平成25年3月3日
- 会場 原町小学校体育館
- 【小学生低学年の部】 優勝…水出悠登
- 【小学生中学年の部】 優勝…水出萌絵
- 【小学生高学年の部】 優勝…美才治新
- 【中学生の部】 優勝…美才治心
- 【団体の部】優勝…太田剣道愛好会



## ◆第7回町民フットサル大会

- 開催日 平成25年3月17日 ●会場 町民体育館
- 優勝…FUTSALDREAM 準優勝…GRANDE



## 町職員人事異動

(平成25年4月1日付)

( ) 内は前部署および役職

### 【課長級】

建設課長(建設課長兼ダム対策室長) 加辺 茂

### 【次長級】

総務課次長(企画課補佐) 三枝律子 昇任 保健福祉課次長(保健福祉課補佐) 橋爪友子 昇任 税務会計課次長(総務課次長) 中澤国太郎 建設課次長兼ダム対策室長(建設課次長) 浅見梅雄 教育課次長兼館長・中央公民館(議会議務局長) 小林一喜 教育課園長・太田幼稚園(教育課主任・太田幼稚園) 剣持佐智子 昇任 教育課園長・原町幼稚園(教育課園長・坂上幼稚園) 三枝厚子 議会議務局長(総務課次長) 田中康夫

### 【補佐級】

総務課補佐・東支所兼税務会計課(町民課補佐) 関三枝子 企画課補佐(税務会計課係長) 白石美子 昇任 保健福祉課補佐・特別養護老人ホームいわびつ荘(保健福祉課係長・特別養護老人ホームいわびつ荘) 加藤俊夫 昇任 町民課補佐・国民健康保険診療所(教育課補佐) 関 春美 税務会計課補佐(税務会計課係長) 谷 直樹 昇任 教育課補佐(建設課係長・ダム対策室) 酒井文彰 昇任

### 【係長級】

保健福祉課係長(企画課係長代理) 伊澤文邦 昇任 保健福祉課係長 保健師・地域包括支援センター(保健福祉課係長 保健師・保健センター)

田中春美 税務会計課係長(税務会計課係長代理) 青木秀美 昇任 税務会計課係長(税務会計課係長代理) 茂木夕子 昇任 建設課係長(上下水道課係長) 茂木 努 建設課係長(建設課係長代理) 玉橋 晃 昇任 事業課係長・岩櫃ふれいの郷(総務課係長) 剣持 晋 事業課係長・岩櫃ふれいの郷(建設課係長・ダム対策室天狗の湯) 岡田 純 事業課係長・岩櫃ふれいの郷(事業課係長代理・岩櫃ふれあいの郷) 水出 淳 昇任

### 【係長代理級】

総務課係長代理(産業課係長代理) 片貝 修 町民課係長代理(町民課係長代理・群馬県後期高齢者医療広域連合派遣) 永村達之 税務会計課係長代理(産業課係長代理) 小林 稔 産業課係長代理兼農業委員会事務局(税務会計課係長代理) 木暮恵美子 建設課係長代理・ダム対策室天狗の湯(産業課主任・群馬県農業共済組合派遣) 田中 博 昇任 上下水道課係長代理(建設課係長代理) 藤岡 剛

### 【主任級】

産業課主任(税務会計課主任) 小山日出映 産業課主任・群馬県農業共済組合派遣(町民課主任・国民健康保険診療所) 都所宏一

### 【一般職】

総務課主事(事業課主事補・岩櫃ふれあいの郷) 湯本亮一 昇任 保健福祉課主事・保健センター(保健福祉課主事補・保健センター) 山崎聡美 昇任 保健福祉課保育士・原町保育所(保健福祉課保育士・あづま保育園)

金井由美子 保健福祉課保育士・あづま保育園(保健福祉課保育士・原町保育所) 加辺明美 町民課主事(町民課主事補) 佐藤祐介 昇任 税務会計課主事(教育課主事) 野崎勝博 税務会計課主事(税務会計課主事補) 猪野拓郎 昇任 産業課主事(産業課主事補) 佐藤悟道 昇任 建設課主事(建設課主事補) 小林真之 昇任 上下水道課主事(上下水道課主事補) 加藤雅也 昇任 事業課公仕・岩櫃ふれあいの郷(教育課給食調理員・原町共同調理場) 田中えみ 教育課教諭・原町幼稚園(教育課教諭・岩島幼稚園) 田村 翔 教育課教諭・岩島幼稚園(教育課教諭・原町幼稚園) 青木鮎美 企画課主事補(新規採用) 福原郁馬 保健福祉課保育士・原町保育所(新規採用) 一場宏美 税務会計課主事補(新規採用) 高橋あゆ美 産業課主事補(新規採用) 宮崎慶治 建設課主事補・ダム対策室(新規採用) 青木徳仁 教育課主事補(新規採用) 里見聡一郎 教育課助教諭・太田幼稚園(新規採用) 小池珠依

### 【退職】(平成25年3月31日付)

朝比奈昇(教育課次長兼館長・中央公民館) 朝比奈はつ江(総務課次長・東支所) 小林康行(保健福祉課次長) 轟 守(税務会計課次長) 小野八千代(教育課園長・太田幼稚園) 本多幸子(産業課補佐兼農業委員会事務局) 伊能敏江(事業課補佐・岩櫃ふれあいの郷) 大須賀邦子(教育課公仕・東中学校) 鈴木幸久(事業課調理人・岩櫃ふれあいの郷)

## 東吾妻町観光協会よりお詫びと訂正

観光協会会員および各区長宛てに配布しました『2013年度歳時力カレンダー』の日程において誤りがありましたので、お詫びするとともに次のとおり訂正させていただきます。

4月29日 町民健康マラソン大会(原町コース)を誤って記載したため削除してください。

### ●問い合わせ先

東吾妻町観光協会(役場産業課内 ☎70-2110)

## 無料の多重債務相談窓口

前橋市財務事務所では多重債務相談窓口を開設しています。相談員が電話や来庁で相談を受け、必要に応じて法律専門家に引き継ぎを行っております。

■相談窓口電話 ☎027-221-4495(直通)

■受け付け時間(土日祝日を除く)

午前の部: 8時30~12時00分

午後の部: 13時00分~16時30分

# みんなの広場

## 投稿 短歌

〜あづま野のちご短歌会〜

亡き夫に声かけるごと鉢植の胡蝶  
蘭にも「今日も寒いね」

関本 こう

薄ら氷に足をすべらせ転倒し訪れ  
来たる老いを思へり

塩谷 好子

如月の陽射し届きて水槽の金魚は  
はやも藻を啄みてをり

猪野 房江

餌台に餌捲く夫を見下ろして雀鈴  
なり松の小枝に

石田千嘉子

節分に夫に代はりて豆揚げど年の  
数ほど食べられもせず

大前つる枝

テレビの碁半目の勝ち瞬間に計算  
をなすプロのすごさよ

角田 勲

雪の朝に新聞配りのバイク音一瞬  
あはく庭の明るむ

高橋 春江

お遊戯会におばあさん役の女の孫  
は赤いもんべで跳ねて踊りぬ

大塚 綾子

スカイツリーの展望回廊に登りた  
り大パノラマに富士を臨みつ

田村マリ子

この身ひとつ己の足を守らねばそ  
ろりと歩む今朝の一步を

田中よね子

病む母を見舞ひし父を気づかひて  
母は念押す無理をするなど

斉藤由喜子

北風に向かひて友らと散歩する小  
さき日溜り福寿草の花

橋爪 治子

## 投稿 短歌

〜銚子短歌会〜

冬陽射す庭より時どき聞こえる  
庭師の高き剪定の音

齊藤むつき

雪の舞ふ公民館の芸能界ほろ酔ひ  
気分幕引のゐて

小林阿弥子

残さるる命刻める秒針のゆっくり  
進めとわが独り言

石坂 静子

皴深きは七十年の勲章と手にたっ  
ぷりとクリーム塗りぬ

菅谷千恵子

ひそとして落葉時雨は降りそそぐ  
暮坂峠の牧水像に

小池みづほ

反射光の中にわが影生まれたり玻  
璃戸に当る冬日を受けて

萩原 富江

マニキュアは爪を彩るものなれど  
われは作業のつま保護に塗る

明日 香

蝶飛ばずコスモスも花終りにてハ  
リハリと野に霜柱たつ

青木 ソメ

## 投稿 俳句

〜麻の実俳句会〜

日脚伸ぶホツホツ爺の出番かな

君義

ふる里のテレビ放映春の宵

けさ

句友の顔消えては浮かぶ春の雪

まさを

せせらぎの木影を揺らす春の水

君子

足取りも気持もかろし春の水

芳子

百段の雛数へて忘れけり

洞子

ひとり居に高砂雛を飾りけり

素女

リハビリの母のぬり絵の吊し雛

富江

## 投稿 俳句

〜白萩句会〜

足もとでここよここよといぬふぐり

照子

明けやらぬ厨くわの窓の雪あかり

佐和子

術後にはさびしすぎますからっ風

みつ

牛小屋のひねもす春の雪あかり

章

## 投稿 「尻取り唄」

私が子供の頃ある少年雑誌に

載っていた尻取り唄

日本は島国松の国

国を護るは兵隊さん

算術いつも勉強する

駿河の名所は田子の浦

浦島太郎は亀に乗る

乗るとすぐ出る汽車の旅

足袋屋の看板大きいな

田舎のご馳走そばうどん

ドンドンパチパチ大演習

修身お話たぬになる

鳴子で飛び出す群スズメ

スズメのお宿は敷の中

仲良くしましよ姉妹

もとより強い大日本(辰る)

海野 力

お便りをお待ちしています!

住所・氏名・電話番号の記入を  
忘れずに役場企画課広報統計係ま  
でお送りください。メール (info@  
town.higashitagatsuma.gunma.jp)  
でも受け付けます。

お詫びと訂正

4月8日に実施いたします『本  
宿吉岡神社太々神楽・雅楽』がお  
知らせカレンダー4月号への記載  
が漏れてしまいました。  
関係者および町民の皆さまには  
大変ご迷惑をおかけしました。  
お詫びするとともに訂正させて  
いただきます。

# 東吾妻町ガイドマップ

このコーナーでは、東吾妻町の施設や観光スポットなどを紹介していきます。詳しくは、各施設までお問い合わせください。

しおのだらら みちしるべ  
～第85回 塩ノ平の道標～



## 【塩ノ平の道標】(大字大戸)

—平成13年8月31日指定 町重要文化財—

**塩ノ平の道標**は、大戸の信号から西に450mほどいった所にあります。文化8年(1811)建立された墓石のように見える廻国供養塔です。

その側面に『右おかしわきむら通りかわらゆ江三里 左くさつ江八里 ぜんくわうじ江廿八里』など方向・里程を刻んだ道標です。

### ●問い合わせ先

町教育委員会教育課 (☎59-3370 担当 吉田智哉)

## おすすめ健康料理レシピ ⑧5

### ～昔なつかしの 炭酸まんじゅう～

#### — 材料 (12個分) —

地粉	300g	ベーキングパウダー	
重曹	小さじ2		小さじ1
さとう	50g	水	1/2カップ
あん	300g	酢	1/4カップ

#### ●作り方

- ①あんは、12個に丸めます。
- ②地粉・重曹・さとう・ベーキングパウダーを混ぜ合わせて2、3度ふるいます。
- ③②に水と酢を入れて加減をみながら耳たぶくらいのやわらかさによくこねます。
- ④③を12個に切って、1個ずつ手の中で同じ

厚さに広げ、皮の真ん中にあんをのせます。

- ⑤まわしながら皮を寄せてあんを包み込んでまとめ、閉じ口を下にしてクッキングシートにのせます。
- ⑥蒸し器にぬれ布巾を敷き、まんじゅうを間隔をとって並べ、強火で7～8分くらい蒸してできあがりです。

※ここで紹介する献立は、ヘルスマイト(町食生活改善推進員)の皆さんが作ったお料理です

**毎月19日は 家族でいただきますの日**  
家族で食卓を囲んでいますか?食卓は豊かな心と体をはくみます ～くまの食育～

### 東吾妻町 ～平成25年3月1日の人口～ ( )内は前月比

●人口15,806人 (-28人) ●男7,644人 (-10人) ●女8,162人 (-18人) ●世帯数5,743世帯 (-10世帯)

この広報紙は再生紙を使用しています。