

広報

# ひがし あがつま



7月27日に原町、岩島、大戸保育所の子どもたち（5歳児）が箱島のあづま養魚場でマスのつかみ捕りを行いました。

2012  
8  
No.77

## ☆今月の主な記事

- ◆町政懇談会開催 ..... P2・3
- ◆街角ニュース ..... P4・5
- ◆東吾妻町の歴史・文化探訪 ..... P6
- ◆お知らせコーナー ..... P8~17
- ◆みんなの広場 ..... P18・19

# 皆さんと一体となった町づくりを！

## 町政懇談会開催

中澤町長になって初めての『町政懇談会』を、6月18日から22日にかけて、町内5会場で開催しました。この懇談会は、町民の皆さんと一体となった町づくりをより推進するために行われたもので、延べ61人のかたがたに参加していただき、フリートーク形式で意見交換が行われました。町では、皆さんから提起されたご意見・ご要望を受けて、検討課題として今後の町政に生かしていきたいと考えています。

### ■意見・要望（抜粋）

#### 【障がい者福祉の推進】

**Q** 障がいを持つ子どもの保育所入所の相談に窓口を訪ねたら、受入態勢がないことや施設の老朽化を理由に門前払いのような扱いを受けた。そのため、やむなく渋川市内の保育所に通っているが、町の福祉に対する意識の低さ、またその態度に憤りを感じている。保育所統合などの考えがあるならば、障がい児を預かることも視野に入れて建設してほしい。前例がないから出さないではなく、将来に向けた取り組みをしてほしい。保健師をはじめ保育所・幼稚園・学校に障がい児をケアできる人材を置いて、フオーカー体制

をつくってもらいたい。「東吾妻町は県内で一番福祉が進んでいない町」との声も聞く中、福祉の推進を強く望む。

**A** 職員の認識不足により、役場窓口の対応が不十分だったことは大変申し訳なかった。今後は十分気をつけたい。

お子さんを預かるには相当な責任が伴うので、確実に保証できない状況ではという判断でお断りしてきたが、対策の一環として遠距離通園費を支給させていただくことになった。今後、保育所は統合やこども園を考えており、その中で要望に応えられる取り組みができるか検討したい。

福祉が一番遅れていると言われることは非常に残念で恥ずべきことだと感じており、

今後の重要課題と考える。

#### 【温泉センターの運営】

**Q** 岩櫃城温泉センターは赤字続きだと思いが、廃止するつもりはないのか。

**A** 他の用途・施設への転換も考慮しながら進めていきたいと思っている。厳しい状況にあることは認識している。

#### 【町内の除染対策】

**Q** 古谷地区で放射線量が高いようだが対策は。

**A** 古谷の旧上水道配水池に文科省のモニタリングポストが設置された。町独自にはその付近の除草および表土の入れ替えを行い、線量低下の進み具合を調べている。国に補助金申請をしていることで、決定次第、除染作業に入る予定である。



参加された町民と対話する中澤町長（原町地区の様子）

**【中学校統合の経過】**

**Q** 中学校統合に関する情報開示について、一般住民に対しての経過説明は。

**A** 統合という方針が決まり、平成26年4月開校を目標に、学校関係者・PTAをはじめとしたさまざまな人で構成された統合準備委員会を設立し進めている。ある程度結果が出た時点で、広報などで内容を伝えていきたい。

**Q** 今ある校舎はどうなるのか。統合は積極的に推進してもらって、並行してよく検討してほしい。

**A** 統合後には教育財産から町の普通財産になる。地域の皆さんのご意見も伺いながら、有効に活用していきたい。

**Q** 統合の費用対効果は。

**A** 通学のためのスクールバスが十数台必要になる。財政的なメリットは特になが、財政を追求せず、質の良い教育を行っていくことが一番大事だと思う。

**【職員の窓口などの対応】**

**Q** 役場の敷居が高いと感じている町民は今でも多い。窓口などでも少し親身になって、職員から声をかけて相談に乗ってくれるような雰囲気

づくりができないか。

**A** 職員が如才なく対応できない面もまだあるので、研修などを通じて、町民の皆さんに親切丁寧な対応ができる体制づくりをしていきたい。

**【有害鳥獣対策の今後】**

**Q** イノシシや鹿に加え、最近猿も出没している。有害鳥獣対策の後は。

**A** 猟友会に駆除をお世話になってきたが、有資格者の不足などによりメンバーは減少傾向にある。今後は協議会を設置し、捕獲隊の編成についてもその中で協議していく予定である。

**【きめ細かな介護予防対策】**

**Q** 地域の集会所などを利用した介護・ねたきり予防のためのきめ細かな活動を、町としてもっと推進できないか。

中央に集めるのではなく、身近な場所で寄り合い、おしゃべりしたり健康に関する相談ができるような形で、保健師などとタイアップして積極的な取り組みをするべき。

**A** 年々増加している医療・介護費を抑制するためにも、予防は大変重要である。

ご指摘のような活動をすでに実施している一部地域では、

介護や引きこもりの予防などに

一役買っているので、今後も民生委員をはじめ区長、地域のかたがた、社協などの協力を得て広げていければと思う。

**【企業誘致・採用要請】**

**Q** 町内企業に町民の採用を要請してほしい。また企業の誘致もしてもらいたい。

**A** 町内企業に町民の採用を要望するとともに、若者の働く場所の確保を目指す。

上信道の開通により、通勤にも企業の進出にも利用が期待できると考える。東京などで企業に対し、災害・地震が少なく条件が良い町という招致活動をしている。

**■その他の意見・要望**

▼収入に比べて債務がその倍、県内でも財政状況がかなり悪いのでは。民間はもっと金にシビアにやっているので、徹底して無駄を省くよう、きちんとした経営感覚を持つてもらいたい。

▼この町政懇談会に10人程度の出席者しかいないことを非常に残念に思う。町民の行政に対する関心の低さを町長はどう感じるのか。



太田地区の様子



東地区の様子



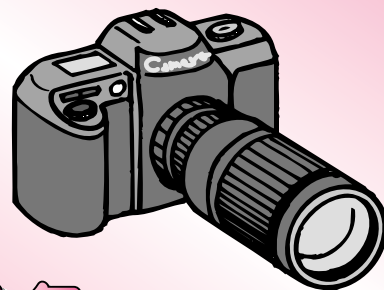
坂上地区の様子



岩島地区の様子

## 摘みたてを味わいました 坂上幼稚園ブルーベリー狩り

7月9日に大柏木の加部通治さんの畑で坂上幼稚園の園児たちがブルーベリー狩りをさせていただきました。園児たちは持参した容器にいっぱいブルーベリーを詰め込んだほかに、摘みたてのブルーベリーをその場でたくさん味わいました。



## 街角ニュース

### 岩下地内を練り歩く 岩下祇園祭

7月15日に岩下祇園祭が開催され、大村・机・中之町・漆貝戸の屋台4基が掛け声とともに岩下地内を運行しました。また14日に行われた宵祭りでは恒例となりましたお祝い・祈願花火も打ち上げられ、大勢の見物客が訪れました。



### 立ち直りを支えよう 社会を明るくする運動

7月1日からの1ヶ月間を「社会を明るくする運動」強調月間として、全国各地で、さまざまな催しが実施されました。7月10日には東吾妻町地区実施委員会の皆さんが役場を訪れ、中澤町長に法務大臣からのメッセージの伝達を行いました。



## たくさん収穫できました ジャガイモ掘り体験

6月29日に太田幼稚園では、植栗の齋藤治さんのご厚意により、園児たちがジャガイモ掘りを体験させていただきました。手を泥だらけにしながらも楽しそうにジャガイモを収穫しました。収穫後すぐに蒸かしたてのジャガイモを美味しくいただきました。



## 町長が慶祝訪問 石坂とよさんが100歳

7月19日に矢倉在住の石坂とよさん（明治45年7月15日生まれ）の100歳を祝うため、町長が自宅を訪問しました。石坂さんは町長に「長生きできるのは家族のおかげ」と話してくれました。ご家族の話しでは自分のことは何でもできるほど健康だそうです。



## 親子で楽しく踊りました 原町幼稚園家庭教育学級

6月23日に原町小学校の体育館で原町幼稚園家庭教育学級が開催されました。講師にはダンスの指導者である四戸美由紀先生を招き親子で楽しめるストレッチ体操や園児たちに人気の「サンサン体操」などを曲に合わせて楽しく踊りました。



## 東吾妻町消防団大活躍 吾妻郡消防ポンプ操法競技大会

7月1日に開催されました吾妻郡消防ポンプ操法競技大会で東吾妻町消防団第6分団第2部が小型ポンプの部で優勝し県大会に出場することになりました。またポンプ車の部では第3分団第1部が準優勝、第1分団第2部が5位入賞と優秀な成績を収めました。



小型ポンプの部で優勝した第6分団第2部

# 東吾妻町の 歴史・文化探訪



問い合わせ先／東吾妻町教育委員会教育課 (☎59-3370 吉田智哉)

## 背高地蔵

町内最高身長規模、交差点を見下ろす石のお地藏様

本格的な夏が始まり、気温が右肩上がりの毎日を迎えました。そんな中、昨今では節電という文字が紙面を躍り、さまざまな形でこの暑さと向き合う季節となりそうです。この暑さを和らげるため、古来よりひとびとは、多くの知恵を出してきました。屋外に水をまき、蒸発する気化熱を利用した「打ち水」などはその代表例といえます。暑さに負けず、健康にこの夏を過ごしたいものですね。

今回の文化財探訪は岩井の交差点に立つ「岩井の背高地蔵」についてお話ししましょう。東吾妻町大字岩井に所在する岩井交差点の北東角に、2mを超すお地藏様が交差点を見下ろすように立っています。それが背高地蔵です。像容の正式名称は「地藏菩薩」ですが、その目を見張る背の高さから、いつのころからか背高地蔵と呼ばれるようになったと考えられます。その呼び名も各地によって差が見られます。当町の呼び名は「せいたか」で、太田市植木野町にある背高地蔵も「せいたか」と呼ばれますが、埼玉県加須市の背高地蔵は「せったか」と呼ばれるなどさまざまな呼び名があるようです。岩井の背高地蔵は立像で、その高さは約4・1mあり、本体（地藏）で約2・5m、台座部分で約1・6mもあります。町内では、他に背の高い石造の地藏菩薩となると、大字大戸にある忠治地藏（本体高で2m程）が思い浮かびますが、その他には見当たらず、町内でも最高身長規模の石造地藏菩薩といってよいのではないかと考えられます。ちなみに全国規模で見ていると、日本で一番高身長石造地藏菩薩は定かではありませんが、木造の地藏菩薩では京都府京都市伏見区の善願寺にある地藏菩薩（平安時代後期）といわれています。これは立像ではなく座像ですが、2m68cmもあります。台座を含めれば岩井の背高地蔵に軍配が上がりませんが、本体では善願寺の地藏菩薩が少し背が高いと言えます。

それでは岩井の背高地蔵がこの地へ建立されたその背景を見ていくことにしましょう。背高地蔵の台座には紀年名と造立者の名が刻まれています。台座右側には「長福寺別当 正徳五乙未天／三月吉 祥日」と刻まれ、正徳五年（1715年）に建立したことが分かります。左側には「本願／田中八兵衛／田中十兵衛／惣村中」とあることから、造立者の中心が田中八兵衛・田中十兵衛で、惣村中という刻銘からこの地の岩井村中から後援を得ていたことが読み取れます。

あとはなぜこの場所に造立されたのかという点です。薩摩藩の浪士で、儒学者であった木村卓堂（天保年間に原町在住）が書いた名所巡りに、「往き来の道も一筋に守らせ給ふ御仏は関の東にたぐひなき其の御丈より名の高き六道能化の地藏尊」という記述があり、この一文からは背高地蔵が行き来する道を守っている地藏尊と評されていたことが分かります。岩井の交差点はかつて旧岩井村から中之条町へ抜ける渡船場と金井・川戸方面、渋川方面を結ぶ結節点、三本辻になっていました。現在では東橋開通によって十字路となっていますが、交通の要衝である点は変化していません。また、背高地蔵の脇には「右江戸左ぜんかう寺（長野県の善光寺）道」と刻んだ道しるべが立っています。江戸時代に背高地蔵が建てられた時代は、この付近を往来する旅人や住民で栄えていたのでしょう。そのひとびとの旅の安全や日々の安寧を願い、この地へ建てられたのではないのでしょうか。当町の背高地蔵に限らず、全国各地に安全や安寧、救済を願って多くの地藏が作られています。1例では、四国徳島県の吉野川流域には背高地蔵と同じく「高地蔵」と呼ばれる台座を高くした地藏が190体以上あります。暴れ川であった吉野川の氾濫原に集中して建てられており、水害からの救済を願い、また地藏自体が水害から免れるように高く作られたといわれています。このように交通の安全、災害からの救済を託された地藏菩薩は、ひとびとの願いそのものであったのかもしれない。



## あたたかいココロ

町社会福祉協議会へ

◎ペットボトルのキャップ16kg  
原町中学校JRC委員会さま

◎ペットボトルのキャップ11kg  
（株）吾妻水質管理センターさま  
いわびつ荘へ

◎ティッシュペーパー1ケース  
東吾妻町母子寡婦会さま

町へ

◎血圧計1基  
池原工業社員一同さま



役場町民ホールに設置  
させていただきました。

ありがとう  
ございました

## 図書とDVDなどの 貸し出しについて

～中央公民館からのお知らせ～

中央公民館では、図書だけでなくDVDなどの貸し出しも行って  
います。借りたいときは中央公民  
館の事務室へお越しください。

### ●貸出冊数（本数）

◎図書…1人5冊まで

◎DVDなど…1人2本まで

### ●貸出期間 2週間

### ●お願い

返却をお忘れの図書などがあり  
ませんか？次に利用する皆さんの  
ためにご返却をお願いします。

### ●問い合わせ先

中央公民館（☎68-2412）

中央公民館マスコットキャラクター

「すいせんちゃん」



## 中央公民館からの新着図書情報

- 『夜の国のクーパー』（一般）……………伊坂幸太郎 著  
『あなたが愛した記憶』（一般）……………菅田 哲也 著  
『光』（一般）……………道尾 秀介 著  
『尾木ママの子どもの気持ち「わかる」すごいコッ』（一般）  
……………尾木 直樹 著  
『出発点 1979～1996』（一般）……………宮崎 駿 著  
『大どろぼうゴロン太と校長先生』（児童）……………矢崎 節夫 著  
『カッパの三平 水泳大会』（児童）……………水木しげる 著  
『にいちゃんの赤ちゃん』（児童）……………堀 直子 著  
『ちいさなきいろいかさ』（児童）……………もりひさし 著  
『ストップ原発（全4巻）』（児童）……………新美 景子 著

●問い合わせ先 中央公民館（☎68-2412）

## ツインプラザ図書館からのお知らせ

### ●新着図書情報

- 『100歳の流儀』（一般）……………新藤 兼人 著  
『悩むが花』（一般）……………伊集院 静 著  
『家庭科の基本』（一般）……………流田 直 著  
『佐助を討て』（一般）……………犬飼 六岐 著  
『日御子』（一般）……………帚木 蓬生 著  
『おすしですし！』（児童）……………林 大林 著  
『みょうがやど』（児童）……………川端 誠 著  
『だれのたまご』（児童）……………斉藤 洋 著  
『アリのあでかけ』（児童）……………西村 敏雄 著  
『かさやのケロン』（児童）……………水野はるみ 著

### ●この1冊

『みんなの防災ハンドブック』草野かおる／著

地震をはじめとした自然災害への備えから、起きたその時にと  
るべき行動など、身を守るアイデアを4コマ漫画で分かりやす  
く紹介した一冊です。

『弱った体がよみがえる人体力学』井本 邦昭／著

病気や不調の原因となる体のサビつきを解消するため、10秒刺  
激という体の動かし方を紹介しています。腰痛や高血圧などに効  
果のある体操を写真で紹介しています。

●8月の休館日 6日・13日・20日・27日・28日

●ホームページ <http://www.twinplaza.jp/library/>

●問い合わせ先 ツインプラザ図書館（☎76-3115）

# お知らせコーナー

## 案内 後期高齢者医療被保険者証の更新について

8月1日から保険医療機関などの受付で提示していただく「後期高齢者医療被保険者証」が新しくなります。新しい被保険者証の色は「茶色」です。今までの被保険者証は8月以降使えなくなり、新しい被保険者証が7月中旬にお手元に届くように郵送いたしました。同封のパンフレットなどを参考にご覧ください。



## ●限度額適用・標準負担額減額認定について

住民税非課税世帯の被保険者は入院の際に限度額適用・標準負担額減額認定証を提示すると医療費の窓口負担と食事代などの自己負担が軽減されます。現在、限度額

適用・標準負担額減額認定証をお持ちの方は、有効期限が平成24年7月31日までとなっています。引き続き軽減を受けるためには（8月中旬に）申請手続きをして、新しい証の交付を受けてください。

## ●自己負担割合について

来年7月末までの自己負担割合は同一世帯の被保険者の今年度（平成24年度）の住民税課税所得により判定されます。

▼課税所得145万円以上 3割

▼課税所得145万円未満 1割

※ただし、上記の判定で3割負担に該当する方のうち、前年（平成23年）の収入額が次のいずれかに該当するときは申請により1割負担となります。

①被保険者が同一世帯に1人で収入額が383万円未満

②被保険者が同一世帯に2人以上で、収入額合計が520万円未満

③同一世帯に70歳から74歳の方がいる場合、その方と被保険者の収入額合計が520万円未満

## ●短期被保険者証

通常被保険者証の有効期限は1年間ですが、保険料の滞納現状に

より有効期間の短い被保険者証（平成25年1月31日有効期限）が発行になります。さらに特別な理由がないのに納付状況が改善されない、医療費がいったん全額負担になる「資格証明書」を交付することがあります。

## ●問い合わせ先

役場町民課 後期高齢者医療係  
 内線 114 担当 角田幸子  
 群馬県後期高齢者医療広域連合  
 (027・256・7125)

## 案内 後期高齢者医療人間ドック 助成申請について

後期高齢者医療保険加入者の平成24年度日帰り人間ドックの検診費を次の通り助成します。

## ●助成対象者

後期高齢者医療保険に加入している方で、保険料に滞納のない方です。

## ●検診費用

39,900円（消費税込み）

※16,000円を群馬県後期高齢者広域連合から助成しますので、個人負担は23,900円です。

## ●対象医療機関および定員

◎原町赤十字病院：20名

◎東吾妻町国民健康保険診療所

：10名

※どちらの医療機関も先着順での

## 新しく65歳になった人へ

（昭和22年7月2日～8月1日生まれ）

※東吾妻町へ転入された65歳以上の人へ

介護保険料の納付は、郵送される納付書により、金融機関または役場税務会計課で納めてください。なお、年金からの天引きが可能になりましたら通知します。

## ●問い合わせ先

役場保健福祉課（内線 122 担当 小池未来人）

## 家屋を新築・増築または取り壊した方はご連絡ください

家屋を新築または増築されると、担当職員が訪問調査をさせていただきます。この調査は固定資産税の算定基礎となる評価額を算出するために必要な調査です（取り壊した時も現地確認に伺います）。

## ●連絡・問い合わせ先

役場税務会計課（内線 133 担当 青木秀美）



受け付けとなります。

●**検診期間**

◎原町赤十字病院：8月18日から平成25年3月13日

◎町国保診療所：8月6日から平成25年1月31日

●**申請受け付け**

随時（定員になり次第終了）

●**申請先**

町役場町民課後期高齢者医療係・東支所・各出張所（公民館）

●**持参する物**

後期高齢者医療被保険者証・認め印

●**注意**

すでに今年度、後期高齢者健康診査を受診された方は、人間ドックの助成金が出ませんのであらかじめご了承ください。

●**問い合わせ先**

役場町民課 後期高齢者医療係  
 (内線) 114 担当 角田幸子

**募集**  
**みんなで楽しくウオーキングしよう参加者募集**

町教育委員会では今年度も吾妻溪谷ウオーキングを開催することになりました。

ご家族、また仲間と楽しく美しい溪谷を眺めながら運動不足を解消しましょう。次のとおり開催します。多くの方の参加をお待

ちしています。

●**期日** 9月2日(日)

※雨天中止

●**時間**

午前9時～11時（受付午前8時30分）

●**集合場所** 天狗の湯駐車場



●**コース**

吾妻溪谷コース（約6km、所要時間2時間程度）

●**指導者** 体育指導委員

●**持参するもの**

ウオーキングでできる服装・飲みもの・帽子・タオル

●**申し込み方法**

8月24日（金）までに申し込んでください。

●**申し込み・問い合わせ先**

町教育委員会教育課 体育指導委員会事務局（☎59・3370）  
 担当 日野宗孝・小菅博志

**平成24年度  
 納期のお知らせ**

「口座振替」をご利用の方は、指定された預貯金口座の残高を確認しておいてください。

また、「納付書」により納めていただく方は、納め忘れのないようお願いいたします。

※なお、納付されない場合は督促状が発送されますので、必ずご確認ください。

**～8月分の納期限は8月31日です～**

	4月	5月	6月	7月	8月	9月	10月	11月	12月	1月	2月	3月
住民税					●							
固定資産税		○										
軽自動車税	○											
国保税					●	○	○	○	○	○	○	○
介護保険料					●	○	○	○	○	○	○	○
長寿（後期高齢者）医療保険料					●	○	○	○	○	○	○	○
水道料等（上水道・下水道）	○		○		●							
水道料等（簡易水道・下水道）		○		○		○						○
合併処理浄化槽使用料	○	○	○	○	●	○	○	○	○	○	○	○
町営住宅使用料	○	○	○	○	●	○	○	○	○	○	○	○
ケーブルテレビ使用料(東地区)					○							○

**新しく75歳になる人へ**

（昭和12年9月2日～10月1日生まれ）

75歳の誕生日から後期高齢者医療該当者です。8月25日前後に『**後期高齢者医療保険者証**』を緑色の封筒で郵送しますので、ご確認ください。保険料普通徴収第2期分の納期限は8月31日ですので、該当の方はお忘れなく。

●**問い合わせ先**

役場町民課（内線 114 担当 角田幸子）

**国保高齢受給該当者 国保加入者で70歳になる人へ**

（昭和17年8月2日～9月1日生まれ）

平成24年8月1日から高齢受給該当者です。印鑑と国民健康保険証を持参し、役場町民課・東地区の人は東支所住民担当へ届出をしてください。届出日は次の2日間です。

**届出日 平成24年8月22日(水)・23日(木)**

●**問い合わせ先**

役場町民課（内線 114 担当 吉田純也）

## 東吾妻町国民健康保険診療所からののお知らせと「8月の診療予定表」

日	月	火	水	木	金	土
5 休診	6	7 午後 往診	8	9 休診	10 午後 往診	11 休診
12 休診	13 休診	14 休診	15 休診	16 休診	17	18 休診
19 休診	20	21 午後 個別予防接種	22 休診	23	24	25 休診
26 休診	27	28 午後 日本脳炎 予防接種	29 休診	30	31 午後 健康教室	9/1 休診
2 休診	3 3日か4日のど ちらかが休診に なります。	4	5 休診	6	7	8 休診

\* 午後は予定表になくても往診などとなることが多いため、お手数ですが午後來院される場合は、あらかじめ連絡をしてから来院してください。  
\* 本年度より予約診療を行っております。定期受診の方は予約での診療をお願いします。

### 細菌性髄膜炎②

今回は細菌性髄膜炎の紹介をさせていただきます。毎度の事ですが、世間で話題になり、予防接種対策をするだけあつてやっかいな病気であることがわかっていただけかと思えます。今回は治療と予防接種のお話しです。

細菌性髄膜炎は基本的には「細菌」による感染症のため（ウイルス、カビとは異なる病原体）、治療としては抗生物質（抗菌薬）による治療を行います。診断が

遅れず、原因の菌がわかれば抗生物質による治療で症状は軽快します。このようにうまくいけば良いのですが、前回お話ししたようにちよつと見逃してしまいがちな病気であり、少し診断が遅れると非常に重篤な状態になってしまいます。普通の風邪との見分けも難しく、手遅れになることも少なくありません。治療が遅れば死に至ることもあり、回復してもけいれんや難聴などの合併症を起こすことも多いのが現状です。

細菌性髄膜炎の原因となる肺

炎球菌やインフルエンザ菌（インフルエンザウイルスとは異なる、ヒブ菌）は鼻やのどに常に存在する菌であり、この菌を完全に排除することはできません。そのため、麻しんや昔の天然痘のように菌を撲滅してしまおう！という対策をとるのは困難です。幸いこの2種類に関してはすでにワクチンが開発されており、接種に対して補助金もでて、推奨年齢であれば基本的には無料で接種できます。

ワクチンを接種するときの考え方は2種類あり、①かかる人が多いため、流行などで社会的に問題を起こすため、②かかる死亡や重篤な後遺症を残すため、ワクチンを接種するのです。ワクチンを接種するのは子どもには負担ですが、細菌性髄膜炎では①②の両方の目的で重要と考えられます。

（診療所長 高橋 源）

- 受付時間  
○ 午前8時30分～11時45分  
○ 午後2時～5時
- 診療時間  
○ 午前／午前9時～正午  
○ 午後／午後2時～5時
- 休診日  
水・土・日曜日、祝日・年末年始
- 連絡先  
※ 急患の場合を除きます  
☎ 59・3010 FAX 59・3161

## 8月の当番医予定表

期日	内 科	外 科	休日 夜 間
12日 (日)	しまだ医院 (中之条 ☎76-3435)	草津温泉松岡医院 (草津 ☎0279-88-7611)	吾妻さくら病院 (中之条 ☎75-3055)
19日 (日)	吾妻さくら病院 (中之条 ☎75-3055)	長生病院 (長野原 ☎0279-82-2188)	原町赤十字病院 (原町 ☎68-2711)
26日 (日)	吾妻脳外循環科 (原町 ☎68-5211)	布施医院 (草津 ☎0279-88-2030)	吾妻さくら病院 (中之条 ☎75-3055)

### ●注意

- ① 診療時間は午前9時から午後5時まで（休日夜間は午後5時以降）です。できるだけ時間内に受診してください。
- ② 急患のための当番医制度ですので、緊急患者以外の受診はご遠慮願います。
- ③ 在宅待機のため、原則として往診はしません。
- ④ 上記診療時間以外の夜間の急患については、輪番制病院群の休日当番病院で受診してください。
- ⑤ 専門外の疾患の場合は対応しかねることもあります。

## 8月の母子保健事業日程表

①町内全地区 ●会場／保健センター（☎68-5021 ㊟野山しのぶ）

※の会場は福祉センターになりますので、間違えないように気を付けてください。

期 日	種 別	受 付 時 間	該 当 児 (者)
9日(木)	乳児健康診査	午後1時30分～1時45分	平成23年11月・12月生まれ
20日(月)	4カ月児健康診査	午後1時30分～1時45分	平成24年4月生まれ（B.C.G接種を行います）
	1歳児健康診査	午後2時15分～2時30分	平成23年8月生まれ
※21日(火)	ラッコクラブ	午前10時～10時15分	4カ月児から1歳児までの希望者
22日(水)	6歳児歯科検診 （フッ素塗布）	午後1時30分～1時45分	平成18年4月2日～平成18年9月生まれ フッ素塗布希望者は歯ブラシ2本を持参のこと
23日(木)	離乳食講習会	午前10時15分～10時30分	平成24年4月・5月生まれ

②太田・原町・岩島・坂上地区 ●会場／保健センター（☎68-5021 ㊟野山しのぶ）

期 日	種 別	受 付 時 間	該 当 児 (者)
27日(月)	乳幼児健康相談	午前10時～11時	乳幼児の希望者（事前に申し込んでください）

③東地区 会場／あづま農村環境改善センター ●問い合わせ先／保健センター（☎68-5021 ㊟藤岡由美）

期 日	種 別	受 付 時 間	該 当 児 (者)
24日(金)	ピヨピヨクラブ	午前9時30分～10時	幼稚園入園前までの子どもと保護者

## 8月の予防接種日程表

①太田・原町・岩島・坂上地区 受付時間／午後1時45分～2時15分 ●問い合わせ先／保健センター（☎68-5021 ㊟野山しのぶ）

※の受付時間は午後1時15分から1時30分までとなりますので、間違えないよう気を付けてください。

期 日	種 別	場 所	対 象 児
8日(水)	日本脳炎予防接種I期（2回目）	保健センター	平成20年4月2日～平成21年4月1日生まれの人
※24日(金)	三種混合予防接種 （ジフテリア・百日咳・破傷風）		平成22年11月1日～30日生まれの人 初回接種を3回受けていない生後90月までの人 平成24年1月31日～平成24年3月31日生まれの人 （I期追加を受けていない生後90月までの人）
28日(火) 30日(木)	日本脳炎予防接種【追加】		平成19年4月2日～平成20年4月1日生まれの人

②東地区 受付時間／午後2時～2時30分 ●申し込み・問い合わせ先／保健センター（☎68-5021 ㊟野山しのぶ）

期 日	種 別	場 所	対 象 児
21日(火)	第5回乳幼児個別接種	国保診療所	「予防接種のお知らせ」を参照してください 8月14日(火)までに申し込んでください
28日(火) 30日(木)	日本脳炎予防接種【追加】		平成19年4月2日～平成20年4月1日生まれの人

### ジェネリック医薬品に関するお知らせ ～ジェネリック医薬品利用差額通知が平成24年8月からスタートします～

このお知らせは、東吾妻町国民健康保険に加入されている皆さんが、医療機関や調剤薬局で処方された医薬品の中で、ジェネリック医薬品（後発医薬品）に変更したらどのくらい安くなるかを個人別にお知らせするものです。

町では、この「お知らせ」を年2回

（2月と8月）通知する予定でいます。ただし、差額が少ない場合や疾病内容によっては、通知しない場合がありますのでご承知ください。

●問い合わせ先

役場町民課 国保年金係（内線 115 ㊟丸橋祐太）



**催し**  
平成24年度三町合同企画展  
「麻・藍・布」開催の  
お知らせ

全国の繊維、染色、織物の代表  
が一同に会し、その技術を実演・  
体験することが出来ます。

入場無料でどなたでも参加可能  
ですので当日はぜひユニファーい  
わびつまでお越しください。

- 開催日  
9月15日(土)～17日(月・祝)
- 時間  
午前10時～午後4時
- 場所  
ユニファーいわびつ多目的施  
設(体育館)

平成24年度 東吾妻町・藍住町・愛荘町 三町合同企画展  
**麻・藍・布**  
～技をつむぐ日本をつむぐ～  
2012.9.15(土)・16(日)・17(月・祝)  
ユニファーいわびつ  
時間 10:00～16:00  
入場無料

※会場には駐車場がございません  
ので、群馬原町駅前よりシャトル  
バスでこ来場ください

- 催事  
【東吾妻町】  
▼岩島麻(栽培・加工・生産用具の  
の展示  
▼麻挽き実演体験・麻のストラッ  
プ作り  
【徳島県藍住町】  
▼藍染めの歴史展示・藍染め体験  
(布代は別途)  
【滋賀県愛荘町】  
▼近江上布展示・機織り実演・体験  
【奈良県奈良晒保存会】  
▼麻積み実演・体験

【山形県河北町紅花染処 鈴正】  
▼紅花染め体験(布代は別途)  
●おもてなし  
江戸千家 菅谷社中によるお茶席

- 物産展  
東吾妻町・藍住町・愛荘町特産  
品・お土産各種
- 問い合わせ先  
町教育委員会教育課(☎59・3  
370)

**催し**  
東吾妻盆おどり  
～みんなで踊ろう～

昨年22年ぶりに開催し、多くの  
方にご来場いただきました「東吾  
妻盆おどり」を、今年も開催いた  
します。町民のふれあいにより相  
互の親睦を深め、観光客を誘致し、  
商業の活性化を図るため、さま  
の参加をお待ちしています。

- 開催内容  
①盆おどり(八木節・阿波踊り・  
フラダンスの出演もあります。)  
②模擬店の出店
- 期日  
8月14日(火)・15日(水)
- 時間  
午後6時～8時30分
- 場所  
JR群馬原町駅北口駅前広場
- 主催  
東吾妻町盆おどり実行委員会
- 後援

**東吾妻町空間放射線量  
の測定結果について**

町では、放射線測定器を用い  
て役場本庁舎前において定点観  
測を実施しています。

- 測定場所  
役場本庁舎正面玄関前(地上  
高1m地点)
- 測定日  
役場開庁日
- 測定時間  
午前8時30分
- 測定器  
測定機器は、PA-1000  
Radi(日本製)

●測定結果

測定月日	測定値	天候風の様子
7月2日(月)	0.076	曇り：微風
7月9日(月)	0.068	曇り：微風
7月17日(火)	0.079	曇り：微風
7月23日(月)	0.066	曇り：微風

※掲載している数値は毎週月曜日(月曜日が  
休日の場合は翌開庁日)に測定した数値。

- 問い合わせ先  
町民課 環境係(内線1  
42) 富澤美昭・町田  
隆・佐藤祐介)

東吾妻町・東吾妻町商工会・東吾妻町観光協会



●問い合わせ先

東吾妻町盆おどり実行委員会事務局（東吾妻町観光協会内）☎70・2110

**案内**  
第34回少年の主張  
吾妻地区大会

毎年、本大会では、中学生が幅広い視点に立って自分の考えをまとめ、素晴らしい発表を行っています。発表は郡内各中学校の予選会で選ばれた代表14名によるもので、社会や世界に向けての意見から、家庭、学校生活、社会や友だちとの関わりについてなど、実にさまざまな内容が表現豊かに発表されます。

少年の主張吾妻地区大会の成功、および地域における青少年健全育成活動の一層の充実と促進を図るため、なるべく多くのかたがたに、中学生の発表を聴いていただきたいと考えています。ご来場を希望される方は町教育委員会に電話でお申し込みください。

●日時 8月20日（月）

●時間 午後1時～4時30分

●会場

東吾妻町コンベンションホール

●発表者

郡内各中学校の代表生徒14名

●申込期日 8月3日（金）

●申込先

町教育委員会（☎59・3017）

●問い合わせ先

吾妻教育事務所生涯学習係（☎75・3370）

☎小林

**募集**  
健康ポスターコンクール  
作品募集について

国民健康保険では、群馬県内の小中学生を対象とした健康ポスターを募集しています。

●応募資格

群馬県内に在住、在学の小学生

および中学生

●用紙

四ツ切り（縦約54cm×横38cm）で、紙質は自由。なお、用紙の使用

用方法は縦横どちらでも可

●図案

健康づくりを題材として考えた標語と標語に合う図案。なお、標語はオリシナルでも標語例をそのまま使っても可

●手法・色彩

手法、色彩（色数を含む。）とも自由とします。

●標語例

自分でつくろう自分の健康

願いはひとつ健康家庭

良い汗かいて健康づくり

なんでも食べて元気な体 など

●応募点数

ひとり1点とし、自分で創作した未発表の作品

●応募先

役場町民課

●締切日 9月14日（金）

●応募上の注意

応募作品の裏面右下に、氏名（ふりがな）・年齢・性別・学校名および学年を明記してください。

●個人情報の取り扱い

ご応募にあたっていただいた個人情報、当コンクールの入選者発表、作品の展示およびその広告、印刷物などへの掲載以外は使用しません。

●問い合わせ先

群馬県国民健康保険団体連合会事業企画課（☎027・290・1325）

**平成26年1月から、記帳・帳簿などの保存制度の対象者が拡大されます**

事業所得などを有する白色申告の方に対する現行の記帳・帳簿などの保存制度について、平成26年1月から対象となる方が拡大されます。

●対象となるかた

事業所得、不動産所得または山林所得を生ずべき業務を行う全ての方です。

※所得税の申告の必要がない方も、記帳・帳簿などの保存制度の対象となります。

●帳簿などの保存

収入金額や必要経費を記載した帳簿のほか、取引に伴って作成した帳簿や受け取った請求書・領収書などの書類を保存する必要があります。

●その他

詳細は、国税庁ホームページ（<http://www.nta.go.jp>）に掲載されていますので、ご覧ください。

詳しくは、最寄りの税務署にお問い合わせください。

## 募集 町体育協会の行事案内 および参加者募集

【第3回東洋大学駅伝部による陸上教室】

- 開催日 8月21日(火)
- 時間 午前9時30分～11時30分  
(受付：午前9時～)
- 会場 スポーツ広場  
※雨天時は町民体育館
- 参加費 無料
- 対象者 小学生以上
- 申込期間 8月8日(水)まで



●申し込み・問い合わせ先  
教育課内体協事務局 (☎59・3370)

【第2回町民自主参加事業(ムービングストレッチ講習会)】

●開催日 8月26日(日)

●時間  
▼午前の部：午前10時から11時30分  
(受付：午前9時30分～)  
▼午後の部：午後2時から3時30分  
(受付：午後1時30分～)

※午前の部は小学4年生以上・中学生・高校生が対象、午後の部は一般町民の方が対象となります。

- 会場 東吾妻町コンベンションホール
- 参加費 無料
- 持参する物 飲み物、タオル、筆記用具、ヨガマット(バスタオルでも可)、上靴
- 申込期間 8月17日(金)まで

●申し込み・問い合わせ先

教育課内体協事務局 (☎59・3370)

【第3回フォークダンス講習会】

- 開催日 9月9日(日)
- 時間 午後7時～9時
- 会場 中央公民館(大会議室)
- 参加費 500円
- 参加資格 町民どなたでも参加可能
- 参加方法 当日直接会場へお越しください。
- 問い合わせ先 レクリエーション部長 樋口 (☎67・3516)

●開催日 9月2日(日)

## 岩櫃城温泉センターからのお知らせ

入館者200万人達成

岩櫃城温泉センターは、平成8年1月の開館以来ご入館いただいたお客さまが、本年7月8日(日)に「200万人」達成いたしました。開館以来、たくさんのお客さまにご利用いただきまして誠にありがとうございます。

今後、町民皆さまの福祉を増進するという設置目的に沿い、公の施設として管理運営を行ってまいります。スタッフ一同、皆さまのご来館を心よりお待ちしております。

●女子会などご利用いかがでしょうか？

岩櫃城温泉センターでは、10名様以上で飲食を伴いご利用さ



中広間 (35畳)

れる団体さまへのサービスとして、中広間(35畳、30名程度まで可)を無料開放しております。女子会や地域でのご会食などご来館いただき、温泉でさっぱりした後にお食事などいかがでしょうか？

どうぞお気軽にお問い合わせください。

●節電のための営業時間短縮について

今夏の電力供給については原発の稼働停止などにより、依然として不安定な状況が続いております。つきましては、「岩櫃ふれあいの郷(温泉センター、福祉センター、コンベンションホール、健康増進センターの総称)」では、昨夏および今冬の実績を踏まえ、大規模公共施設としての節電に継続して努めてまいります。

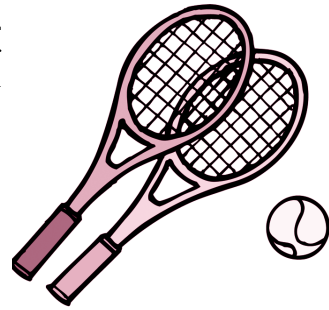
ご利用されるお客さまには、午前10時から午後8時までの営業時間について、何卒ご理解とご協力をお願いいたします。

●問い合わせ先

岩櫃城温泉センター

(☎68・20001)

- 時間 午後1時～4時
- 場所 パナソニック電工内テニスコート
- 参加方法 当日直接会場へお越しください。
- 参加費 無料



- 問い合わせ先 教育課内体協事務局（☎59・3370）

**案内**  
生活の立て直し相談会  
開催のお知らせ

生活の建て直し相談会では、借金生活から抜け出すため、陥らなため、収入に見合った家計の改善方法などについてアドバイスします。

相談は無料で、秘密は厳守しますので、安心して御参加ください。

- 【吾妻郡会場】
- 開催日 8月23日（木）
- 時間 午後1時から午後5時
- 会場 中之条町文化会館
- 相談方法

あらかじめ電話予約をしてから、ご相談ください。

- 申込先 吾妻郡消費生活センター（☎75・1166）

●費用 無料

●その他 県内では他の会場でも相談会を開催しています。詳しくはお問い合わせください。

- 問い合わせ先 県庁消費生活課（☎027・226・2274）

**案内**  
平成24年調停相談会

家庭内の問題（親子・相続・扶養・夫婦間の悩みごと、男女間のもめごとなど）や、交通事故・土地建物関係・金銭貸借などでお困りの方、気軽におたずねください。調停委員が相談を受けます。

なお、相談は無料で、相談された内容についての秘密は守られます。（予約は必要ありません）また、調停申し立てを希望される方には、その手続きを説明します。

- 期日 9月7日（金）
- 時間 午前10時～午後3時
- 場所 中之条町役場
- 問い合わせ先 中之条簡易裁判所（☎75・2138）

国民宿舎 榛名吾妻荘だより

リニューアルのお知らせ

榛名吾妻荘では、7月の休館日を利用して1階のカーペットなどの貼り替え、2・3階客室の畳替え、スリッパや客室アメニティーの入れ替えなども行い、より皆さまに気持ち良くご利用いただけるようリニューアルをいたしました。

1階の珈琲ラウンジでは、この夏の新メニューを始めました。夏バテ予防にモンドセレクトシヨン受賞の美味しい「冷やし甘酒」や美容と健康にアメリカのマイティーリーフ社「オーガニック紅茶」と「ハーブティー」はいかがでしょうか？夏定番の「カキ氷」も始めました。日帰り入浴の後にオススメです。

お盆期間中、8月11日（土）～19（日）の間ランチ営業をしています。夏のおすすめメニュー



リニューアルした1階ラウンジ



どもご用意してお待ちいたしておりますので標高1、100mの涼しい高原へ遊びにお出掛けください。

皆さまのお越しをお待ちいたしております。

また、榛名吾妻荘では、スタッフ（契約社員・パートスタッフ）を募集しておりますのでお気軽にお問い合わせください。

- 日帰り入浴営業時間 午前11時～午後7時
- ランチ営業時間 午前11時30分～午後1時45分 ※土・日、祝日、お盆などのみ

●問い合わせ先

国民宿舎 榛名吾妻荘  
☎027・374・0111  
http://www.hanuraagatsuma.jp

## 平成24年度農と食のふれあい講座（後期）受講生募集

県民のかたを対象に、広く農林業への理解と親しみを持ってもらうため参加の場を提供し、あわせて農林大に対する理解を深めることを目的として、農と食のふれあい講座を開催します。興味のある方はぜひ受講してみてください。詳細につきましてはお問い合わせください。

### ●講座名・定員・開催日時・内容

#### 【土・日開催講座①～⑤】

No.	講座名	定員	開催日時
①	ハーブの楽しみ方 (講義が中心)	30名	10月14日(日) 午後1時30分～4時30分
②	ジャムづくり(実習)	20名	10月20日(土) 午前9時30分～12時30分
③	秋冬の庭木管理とマツの せん定(講義と実習)	20名	10月27日(土) 午後1時30分～4時30分
④	土づく(講義)	50名	11月18日(日) 午前9時30分～12時30分
⑤	初めての野菜づくり 基礎(講義)	50名	平成25年1月26日(土) 午後1時30分～4時30分

#### 【平日開催講座⑥～⑪】

No.	講座名	定員	開催日時
⑥	豆腐づくり(実習)	20名	10月24日(水) 午前9時30分～12時30分
⑦	土づく(講義)	50名	11月15日(木) 午前9時30分～12時30分
⑧	キムチづくり(実習)	20名	12月13日(木) 午後1時30分～4時30分
⑨	そば打ち(実習)	20名	12月21日(金) 午前9時30分～12時30分
⑩	家庭果樹のせん定 (講義とせん定の見学)	30名	平成25年1月8日(火) 午前9時～正午
⑪	初めての野菜づくり 基礎(講義)	50名	平成25年1月30日(水) 午後1時30分～4時30分

●会場 群馬県立農林大学校

●対象 群馬県内に在住の人

●費用 無料

※講座①②⑥⑧⑨については実費負担があります。

### ●申し込み方法

往復はがき(希望講座ごとに一人一枚)で応募してください。往信面に希望する講座名、開催日、住所、氏名(ふりがな)、電話番号を、返信面に郵便番号、住所、氏名を記入し、農林大学校研修部あてに郵送でお申し込みください。

※過去3年以内に同様の講座を受講した方は、その講座に対してのお申し込みはご遠慮ください。

※「土づくり」「初めての野菜づくり基礎」は、毎年申し込みが多いため2回ずつ開催します。講座内容は同じですので重複のお申し込みはできません。

●申込期間 8月31日(金)まで 当日消印有効

### ●受講の決定

各講座とも申し込み多数の場合は、抽選となります。希望講座受講の可否については、返信用はがきで9月21日(金)ごろまでにお知らせいたします。

### ●申し込み・問い合わせ先

群馬県立農林大学校研修部(〒370-3105 高崎市箕郷町西明屋1005/☎027-371-3841)

## ヨガ教室に参加しませんか！

健康増進センターでは、『ヨガ教室』を開催しています。初心者や未経験の方でも大丈夫ですので、参加してみてください。

●開催日 8月26日(日)、9月9日(日)

●時間 午後6時30分～8時

●定員 各回30人程度(中学生以上が対象)

●料金 1回につき700円

### ●持参する物

運動着・タオル・ヨガマット(バスタオル可)

### ●問い合わせ先

岩櫃ふれあいの郷健康増進センター(☎68-2261)

## 8月の健康相談

町では健康相談を行っています。どんな内容でもお気軽にご相談ください。

### ●内容

血圧測定・体脂肪測定・みそ汁の塩分測定・検尿・栄養相談・運動相談・その他

### 【太田・原町・岩島・坂上地区】

●期日 8月27日(月)

●時間 午後1時30分～3時

●場所 保健センター

### ●問い合わせ先

保健センター(☎68-5021 担当 田中春美)



## 平成24年度 入札結果

（7月24日執行）

事業名	場所	落札業者	落札金額	役場担当課
旧東吾妻町デイサービスセンター解体工事	川戸	加藤興業(株)	2,900,000円	保健福祉課
東吾妻町あづま共同霊園造成工事	岡崎	寺嶋開発(株)	2,750,000円	町民課
町道3051号線 道路維持工事	本宿	島津工業(株)	3,940,000円	建設課
東吾妻町上水道送・配水管布設替工事	郷原	富沢設備(株)	13,000,000円	上下水道課
合併処理浄化槽設置工事（24-13工事）	植栗ほか	(有)小泉設備	3,700,000円	上下水道課
合併処理浄化槽設置工事（24-14工事）	本宿ほか	島津工業(株)	2,270,000円	上下水道課
合併処理浄化槽設置工事（24-15工事）	三島ほか	宮崎工務店(株)	1,750,000円	上下水道課
原町中学校用地整備測量設計業務委託	原町	東洋測量設計(株)	1,350,000円	教育課
中央公民館換気設備・非常照明設備工事	原町	角田電気工事(株)	1,280,000円	教育課

●問い合わせ先 各担当課まで

### 8月は経済産業省主唱の 電気使用安全月間です！

分電盤は安全の見張り番！



KDH 関東電気保安協会  
<http://www.kdh.or.jp/>

ぼくは安全エレちゃん

### 吾妻医療フォーラム2012（秋）

あがつま医療フォーラム2012（秋）が次のとおり開催されます。どなたでも参加できますので、興味のある方はぜひ参加してください。

- テーマ 認知症を考えるー地域で支える認知症ケアー
- 日時 9月15日（土） 午後2時～午後4時30分
- 会場 東吾妻町コンベンションホール
- 主な内容

- ①基調講…『認知症の正しい理解とその対応』
- ②シンポジウム…『歯科と認知症』、『食事を通して考える認知症対応について』、『認知症医療薬の現状』、『家族の立場から医療介護に望むこと』、『入院と認知症看護』

#### ●問い合わせ先

NPO法人あがつま医療アカデミー事務局（原町赤十字病院内 ☎68-2711）

洗濯機をご愛用の皆様へ

## 指を大けがする事故 に気を付けてください!!

洗濯・脱水槽が確実に停止してから洗濯物を取り出してください。

洗濯・脱水槽が完全に止まる前に、洗濯物を取り出そうとすると、衣類が指にからまり大けが（時には指を切断）をします!!

**ゆっくりした回転でも危険です。**



### 《こんな時は故障のおそれがあり危険です》

- ① 脱水途中 フタを開けても15秒以内に洗濯・脱水槽が止まらない時。
- ② フタロックが解除されても(脱水終了音が鳴っても)、洗濯・脱水槽が止まらない時。

速やかにご購入の販売店もしくは、下記問い合わせ先までご相談ください。ただし、機種によっては修理ができない場合もございますので、ご了承ください。

#### 一社団法人 日本電機工業会 洗濯機安全啓発活動 参画会社 お問い合わせ先

会社名	電話番号
LG Electronics Japan株式会社	0120-813-023
シャープ株式会社	0120-078-178
東芝ホームアプライアンス株式会社	0120-584-488
ハイアールアクアセールス株式会社	0120-880-292
パナソニック株式会社	0120-871-353
三洋電機製は	0276-61-9826
日立アプライアンス株式会社	0120-3121-11
三菱電機株式会社	0120-139-365

※受付時間 9:00～17:00  
(土日・祝日は除く)

※お問い合わせの際に提示された個人情報は、当目的以外には使用致しません。



※一社団法人 日本電機工業会ホームページ  
<http://www.jema-net.or.jp/>

# みんなの広場

## 投稿 短歌

〜あづま野いちご短歌会〜

縁起よし初の入居はつばくらめ新居のペランダに巣作り始む

猪野 房江

四本の蠟燭の火を一息に吹き消す女孫のふくらむ頬っぺ

大塚 綾子

田植すみどこかドライブに行きたくも夫は野菜の手入れに励む

大前つる枝

はじめでの乳歯抜けたと男の孫は受話器の向かふに叫ぶが言ふ

齊藤由喜子

友人との話題はいつも「物忘れ」芸能人の名もまた花の名も

塩谷 好子

帰り行く友見送りし夕闇に幼き日のごと螢飛び交ふ

関本 こう

幾棟のビニルハウスを足早に開け行く台風一過の朝を

高橋 春江

不天候の気温の田んぼに藻の浮きて原因わからず息と討論となる

田中よね子

田植する空はか黒く変はりゆき金環日蝕水面に揺らぐ

田村マリ子

ピカソの絵一枚十億円で売る人がゐる買ふ人が居る

角田 勲

ツアーにてスカイツリーに登りたり大都会はいま模型のごとし

橋爪 治子

梅雨晴に細きその身を乾かすや茄子の根方に動きかぬ蛇は

石田千嘉子

## 投稿 短歌

〜新短歌会〜

幸運ぶごとき白鷺暁の屋根に舞ひ降りしばし佇む

荻原 富江

やうやくに役目を終へし雪かき機を春の陽射しに丹念に洗ふ

小池みづほ

人間の笑ふを真似て鴉鳴くゴミ捨てにゆくわれの頭上を

青木 ソメ

桜散りこころ和らぐ今日の雨狭庭の緑わづか背伸びす

石坂 静子

春の朝小鳥鳴くなり五線紙のおたまじゃくしのやうに弾みて

明日 香

練習の神楽太鼓が花冷えの今宵も聞こゆ途切れながらに

菅谷千恵子

一筋の雲を引きつつ音もなく機体はすすむ夕日を受けて

齊藤むつき

梅・桜同時に愛づる庭先にうぐひす鳴けり幻のごと

小林阿弥子

## 投稿 俳句

〜自萩句会〜

遠い日の髪を飾りしクローパー

照子

万緑を水面にうつし静湖なり

佐和子

絵柄よく手に取る扇子買ひにけり

幸子

かつこうや一人耕す山畑にかつこうや一人耕す山畑に

みつ

田植歌へたくそなれど味のあり一人居の灯影さびしき冷奴

峰子

梅雨入りの山また山の緑濃し

和風

## 投稿 俳句

〜麻の実俳句会〜

家守る事の一つに草むしり

まさを

涼風や習い太鼓の夜の風

君子

かたつむりそれから先は青い空

田美子

榛名嶺の伏流水や風涼し

富江

初なりの茄子も胡瓜もお裾分け

素女

朝採りの胡瓜生味噌塗って食ぶ

洞子

笛の音をのせて吹き来る青田風

君義

## 投稿 消防団支援隊準備会

入隊をお待ちしています！

7月号でお知らせしたとおり、消防団支援隊への入隊勧誘を始めました。



主な活動内容は、「消防団員の人手が足りなかつた場合」という前提のもとに、予防消防・火災・災害時における後方支援を想定してありますが、今後、入隊をいただける方の意見も踏まえながら最終的には発足総会で確認していきたいと考えています。

地域の安心・安全確保に向けた消防団活動を支え、ふるさとを守る

るために力を貸して下さい。

詳しくは支援隊準備会まで！

▼準備会会長 高山義夫

(☎0990・189588・39723)

▼準備会会長副会長 塩谷智伸

(☎0990・30003・6159)

**投稿**

キャラメルで

シャープペンシル

わたしがこどもの頃、森永ミルクキャラメルには、中箱の裏には、ある絵を四分割した一枚が書かれています。その絵とはたしかシャープペンシルだったと思います、したがってその絵を完成するには、4箱が必要です。しかし実際にはこの絵を完成するには4箱ではなかなか揃いません。その何倍かキャラメルを食べることになります。何しろ当時のなかでシャープペンシルというだけでハイカラな感じがします。おおげさにいえば、なんとなく近代文化に触れた感じですね。わたしもそれをもらいたくて、そのキャラメルを買ってもらい、何本かのペンシルをもらったものです。

そのミルクキャラメルの箱のデザインは、今も同じですので、店先などでこれを見ると懐かしく感じます。

海野 力

## スポーツ情報

敬称略

### ◆第5回東吾妻町町民ゴルフ大会

6月23日/伊香保ゴルフクラブ清瀧城コース

▶優勝…関崎 要 準優勝…杉原宏壮 第3位…松村佳四郎



### ◆第6回社会人ソフトボール大会

6月24日/スポーツ広場

▶優勝…ABC 準優勝…リンテック



### ◆第7回町内対抗野球東吾妻町予選大会

7月8日/東野球場

▶優勝…原町 準優勝…新巻



### ◆第1回ジュニア町民柔道大会

7月13日/原町中学校武道場

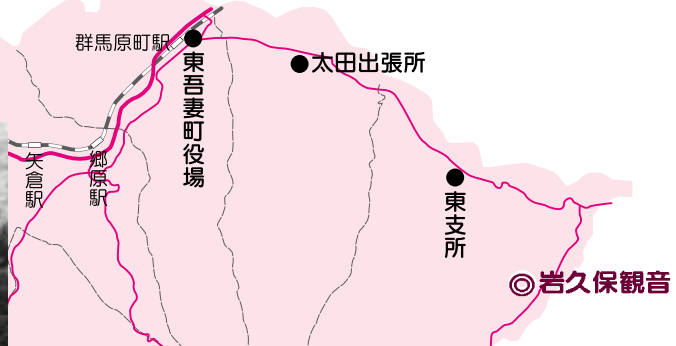
- ▶小学生低学年の部優勝…石田一真
- ▶小学生高学年の部優勝…藤本亜美
- ▶小学生高学年の部優勝…大塚拓也
- ▶中学生の部優勝…吉田礼美
- ▶高校生の部優勝…吉田浩人



# 東吾妻町ガイドマップ

このコーナーでは、東吾妻町の施設や観光スポットなどを紹介していきます。詳しくは、各施設までお問い合わせください。

いわくぼかんのん  
～第77回 岩久保観音～



【岩久保観音】(大字岡崎)  
—昭和55年10月1日指定 町史跡—

**岩**久保観音は、元和元年(1615)、五町田・箱島・岡崎地区を治めた初代岡上甚右衛門景親が代官就任時に、岡崎新田開発に携わるひとびとの精神的な安定をもたらすために創建した観音堂として伝えられています。また、現在の観音堂は承応二年(1653)代官手代土屋太郎兵衛吉政(土屋家二代目手代)を中心に岡崎地区の名手・庄屋をはじめ箱島・奥田・五町田・伊香保・村上・小野子の村人たちが浄財を納め、現在の観音堂を再建したと伝えられています。

●問い合わせ先  
町教育委員会教育課 (☎59-3370 吉田智哉)

## おすすめ健康料理レシピ ⑦⑦

### ～豆腐サラダ～

#### － 材料 (4人分) －

絹ごし豆腐 ……320g	中華たれ
トマト ……160g	・水 ……40g
きゅうり ……100g	・酢 ……40g
粒コーン ……20g	・しょうゆ ……40g
青じそ ……2枚	・砂糖 ……40g
	・ごま油 ……4g

#### ●作り方

- ①豆腐は食べやすい大きさに切ります。
- ②トマトは粗みじん切りに、きゅうり、青じそはそれぞれ千切りにします。

- ③豆腐のうえに、②を彩りよくのせます。
- ④調味料をよくまぜ中華たれを作ります。
- ⑤食べる直前に③に中華たれをかければ完成です。

#### POINT

中華たれに、ゆず・ごま・青じそなどを好みで加えてもよい!!

※ここで紹介する献立は、ヘルスマイト(町食生活改善推進員)の皆さんが作ったお料理です

**毎月19日は 家族でいただきますの日**  
家族で食卓を囲んでいますか?食卓は豊かな心と体をはぐくみます ～くまの食育～

東吾妻町 ～平成24年7月1日の人口～ ( )内は前月比

●人口16,034人 (-34人) ●男7,747人 (-16人) ●女8,253人 (-18人) ●世帯数5,773世帯 (-3世帯)

この広報紙は再生紙を使用しています。