

広報

# ひがし あがつま



10月27日に吾妻峡温泉天狗の湯周辺でノルディックウオーキング体験会が実施されました。

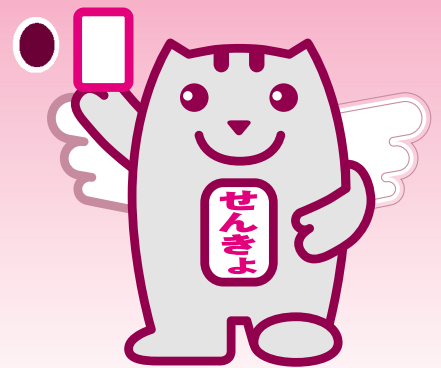
2012  
**12**  
No.81

### ☆今月の主な記事

- ◆第46回衆議院議員総選挙  
第22回最高裁判所裁判官国民審査の投票日 …P2・3
- ◆東吾妻町消防団が秋季点検を実施 ……………P4・5
- ◆町の財政状況をお知らせします ……………P6～9
- ◆街角ニュース ……………P10・11
- ◆東吾妻町の歴史・文化探訪 ……………P12
- ◆お知らせコーナ ……………P14～23
- ◆みんなの広場 ……………P24・25

# 衆議院議員総選挙

## 国民審査の投票日



12月16日(12月4日公示)は、第46回衆議院議員総選挙および第22回最高裁判所裁判官国民審査の投票日です。

有権者の皆さん、選挙の意義と重要性を認識し、選挙のルールを守り「私の1票ぐらい…」などと思つて棄権することのないよう、国の未来をつくる大切な1票を投票しましょう。



### 投票できる人

今回の選挙で投票できるのは、次の要件を備えた東吾妻町選挙人名簿に登録されている人です。

#### ●年齢要件

平成4年12月17日以前(12月17日を含む)に出生した人

※日本国民で年齢満20年以上の人

#### ●住所要件

平成24年9月3日以前(9月3日を含む)に転入届がなされ、引き続き住民基本台帳に登録されている人

※町内で転居した人は、投票所入場券に記入してある投票所で投票することになります。

### 選挙人名簿の縦覧

選挙人名簿に登録されていない人は投票できません。

すでに告示したとおり、公示日の12月4日(火)に縦覧は終了しました。

### 投票日時と場所

毎戸ごとに郵送する投票所入場券に投票所や投票時間が記入してありますので、ご確認のうえ投票にお越しの際は忘れずに持参してください。

●投票日 12月16日(日)

※公示日12月4日(火)

#### ●投票時間

7時00分から19時00分まで(一部投票所は18時00分まで)

※20時00分までの投票時間を繰り上げて実施する予定です。

●投票所 投票所一覧を参照

### 期日前投票制度

投票日当日に仕事・冠婚葬祭・旅行などの用事や病気などで、指定された投票所に行けない人は、期日前投票ができます(宣誓書への署名などが必要、印鑑は不要)。ただし、投票日までに20歳になるものの、選挙期日前においてまだ19歳である場合などには、期日前投票ではなく不在者投票となります(投票場所は期日前投票と同じです)。

#### ●期日前投票期間

◎衆議院議員総選挙

…12月5日(水)から12月15日(土)

◎最高裁判所裁判官国民審査

…12月9日(日)から12月15日(土)

※12月9日(日)から12月15日(土)までは、衆院選・国民審査両方の投票が可能

#### ●期日前投票時間

8時30分から20時00分まで

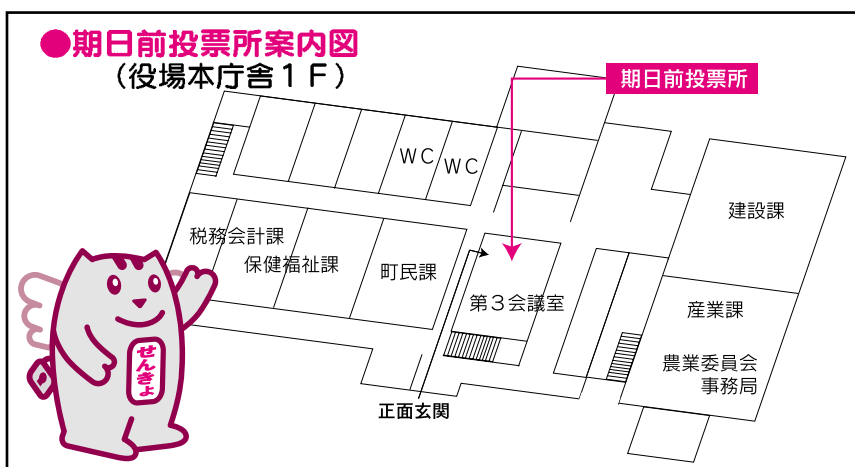
#### ●期日前投票所

管理・運営や執行経費節減の面から期間中、町内1カ所に設置します。

東吾妻町役場本庁舎1階 期日前投票所(大字原町594番地3)

※期日前投票にお越しの際は、入場券を忘れずに持参してください。

### 期日前投票所案内図 (役場本庁舎1F)



# 12月16日(日)は第46回 第22回最高裁判所裁判官

## ■衆議院選挙・国民審査 投票所一覧

投票区	区 域	投票所施設名
第1	五町田と奥田	あづま農村環境改善センター
第2	箱島と岡崎の一部	東公民館箱島分館
第3	岡崎	東公民館岡崎分館
第4	新巻	東公民館新巻分館
第5	岩井と植栗の一部	岩井公民館
第6	植栗	東吾妻町太田公民館
第7	小泉	小泉会館
第8	泉沢と植栗の一部	泉沢公民館
第9	原町の一部	東吾妻町中央公民館
第10	原町の一部	原町幼稚園
第11	川戸と金井	原町保育所
第12	厚田と郷原・三島のそれぞれ一部	厚田新井集会所
第13	郷原・矢倉・三島のそれぞれ一部	矢倉多目的集会施設
第14	矢倉・岩下・三島のそれぞれ一部	東吾妻町岩島公民館 (麻の里会館)
第15	岩下・松谷・三島のそれぞれ一部	漆貝戸集会所
第16	松谷・三島のそれぞれ一部	松谷集会所
第17	大戸	大戸公民館
第18	萩生	萩生区民会館
第19	萩生・大戸の西榛名の区域	西榛名婦人ホーム
第20	本宿と大戸の一部	坂上幼稚園
第21	須賀尾と本宿の一部	須賀尾公民館
第22	大柏木	大柏木集会所 (公民館)

### ■開票日時と場所は

公職選挙法第6条（選挙に関する啓発、周知など）第2項の規定に基づき、選挙の結果をすみやかに選挙人にお知らせする主旨から、開票時間を繰り上げて実施する予定です。

●開票日 12月16日(日)

●開票開始時刻 20時00分から

●開票場所 (町内1カ所)

東吾妻町中央公民館2階 大会議室  
(大字原町1-1-7番地1)

### ■投票率の向上にご協力を

お互いに声をかけ合い投票所へ出か

け、投票率が向上するようご協力をお願いします。

### ■その他の投票制度

▼指定を受けた病院・老人ホームなどに入院（入所）中で、投票日に投票所へ行くことのできない場合に、その施設において不在者投票を行うことができます。

▼身体に重い障害があり投票所へ行くことができない方は、申請により「郵便等投票証明書」の交付を受けて、郵便などによる不在者投票を行うことができます（代理記載の制度もあります）。

▼長期出張や出産などのため他市町村に滞在しており、投票日に投票所に行くことができない方は、滞在中の市町村の選挙管理委員会において不在者投票を行うことができます。

▼投票所における代理投票や点字投票の制度もあります。

※詳細については、早めに東吾妻町選挙管理委員会までお問い合わせください。

### ■問い合わせ先

東吾妻町選挙管理委員会事務局  
☎ 68・2111  
内線 141  
〒小池さつき

# 東吾妻町消防団が秋季点検を実施



町消防団（鳥山 貴団長／301人）が、火災の多くなる季節を前に、秋季点検をスポーツ広場で実施しました。

当日はあいにくの雨模様となりましたが、姿勢服装点検や放水試験のほか部隊訓練やポンプ操法、ラッパ隊の演奏を実施し、日ごろの訓練の成果を披露しました。なお、消防表彰・感謝状贈呈については次の通り（敬称略）。

## ▼精勤章5年（群馬県消防協会会長表彰）

### 【第1分団】

… 田村 翔、小林一成、朝比奈聖

【第2分団】… 竹淵剛士、茂木孝和

### 【第4分団】

… 加辺貴良、高橋優太、小池明彦、加部光彦

【第5分団】… 佐藤 博、堀込伸洋

### 【第6分団】

… 平形直樹、青木克也、石田幸人、關 知則

## ▼精勤章10年（群馬県消防協会会長表彰）

【第1分団】… 高橋健太郎

【第2分団】… 有坂信恒、小林 守

【第3分団】… 田中大輔、丸橋達也

### 【第4分団】

… 湯浅正彦、都所義幸、黒岩誠治、一場 磨、吉野恵一

### 【第5分団】

… 小池 彰、福原精一、小暮 修

### 【第6分団】

… 橋爪 治、斉藤 潤、割田浩喜

▼精勤章15年（群馬県消防協会会長表彰）

【本団】… 鈴木康彦



ラッパ隊による演奏

【第2分団】… 町田 健

### 【第3分団】

… 根津俊明、畠中一也、小林 弘

### 【第4分団】

… 小林城司、篠原修一、若色 厚、黒田重徳

### 【第5分団】

… 川原田渡

▼精勤章20年（群馬県消防協会会長表彰）

【第3分団】… 松井貴之

【第5分団】… 佐藤邦彦、佐々木徹

▼精績章（群馬県消防協会会長表彰）

【第1分団】… 高橋健太郎

【第2分団】… 有坂信恒、小林 守

【第3分団】… 田中大輔、丸橋達也

### 【第4分団】

… 湯浅正彦、都所義幸、黒岩誠治、一場 磨、吉野恵一

### 【第5分団】

… 小池 彰、福原精一、小暮 修

### 【第6分団】

… 橋爪 治、斉藤 潤、割田浩喜

… 橋爪 治、斉藤 潤、割田浩喜

▼永年勤続功労賞（群馬県消防協会長表彰）

【第2分団】…齊藤孝信

【第5分団】…佐々木徹

▼功労賞（群馬県消防協会長表彰）

【本団】…町田千成

【第1分団】…小林 稔

▼永年勤続者表彰10年（群馬県消防協会妻支部長表彰）

【第1分団】…高橋健太郎

【第2分団】…有坂信恒、小林 守

【第3分団】…田中大輔、丸橋達也

【第4分団】…湯浅正彦、都所義幸、黒岩誠治、

一場 磨、吉野恵一

【第5分団】…小池 彰、福原精一、小暮 修

【第6分団】…橋爪 治、斉藤 潤、割田浩喜

黒田重徳

【第5分団】…川原田渡

▼永年勤続者表彰20年（群馬県消防協会妻支部長表彰）

【第3分団】…松井貴之

【第5分団】…佐藤邦彦、佐々木徹

▼成績優良者表彰（群馬県消防協会妻支部長表彰）

【第1分団】…丸橋孝典

【第5分団】…佐々木徹、佐藤秀行、佐藤邦彦

▼無火災表彰・分団1年（群馬県消防協会妻支部長表彰）

【第1分団】…小林 稔



ポシブ操法



放水試験

▼永年勤続者表彰15年（群馬県消防協会妻支部長表彰）

【本団】…鈴木康彦

【第2分団】…町田 健

【第3分団】…根津俊明、畠中一也、小林 弘

【第4分団】…小林城司、篠原修一、若色 厚、

黒田重徳

【第5分団】…川原田渡

▼永年勤続者表彰20年（群馬県消防協会妻支部長表彰）

【第3分団】…松井貴之

【第5分団】…佐藤邦彦、佐々木徹

▼成績優良者表彰（群馬県消防協会妻支部長表彰）

【第1分団】…丸橋孝典

【第5分団】…佐々木徹、佐藤秀行、佐藤邦彦

▼無火災表彰・分団1年（群馬県消防協会妻支部長表彰）

【第1分団】…小林 稔

【第5分団】…丸橋孝典

【第5分団】…佐々木徹、佐藤秀行、佐藤邦彦

▼無火災表彰・分団1年（群馬県消防協会妻支部長表彰）

【第1分団】…小林 稔

【第5分団】…丸橋孝典

【第5分団】…佐々木徹、佐藤秀行、佐藤邦彦

【第3分団】…小泉市太郎

【第5分団】…佐々木徹

▼無火災表彰・分団2年（群馬県消防協会妻支部長表彰）

【第6分団】…塩田 誠

▼無火災表彰・分団5年（群馬県消防協会妻支部長表彰）

【第2分団】…齊藤孝信

▼無火災表彰・部5年（群馬県消防協会妻支部長表彰）

【第2分団第1部】…渡邊義孝

【第2分団第2部】…角田弘一

▼永年勤続退職団員表彰（群馬県消防協会長表彰）

酒井善則（前第2分団長）

茂木幸弘（前第5分団長）

茂木竜二（前第6分団長）

高橋 繁（元第4分団長）

大塚嘉美（元第4分団長）

前田芳明（前副ラツパ長）

石村一浩（前第3分団第1部長）

富澤 英（元第1分団第1部班長）

蜂須賀徹（元第1分団第1部班長）

西田耕一（前第2分団第1部班長）

齊藤正人（前第2分団第2部班長）

高橋和弘（元第3分団第1部班長）

田中秀信（前第3分団第2部班長）

日野宗孝（前第3分団第2部班長）

武藤 学（前第4分団第1部班長）

橋爪宣明（元第4分団第2部班長）

町田勝美（元第6分団第2部班長）

唐澤浩多（前第1分団第1部班長）

渡 貴之（前第1分団第2部班長）

須田昌幸（前第2分団第1部班長）

佐藤文俊（前第6分団第1部班長）

前田芳明（前副ラツパ長）

石村一浩（前第3分団第1部長）

富澤 英（元第1分団第1部班長）

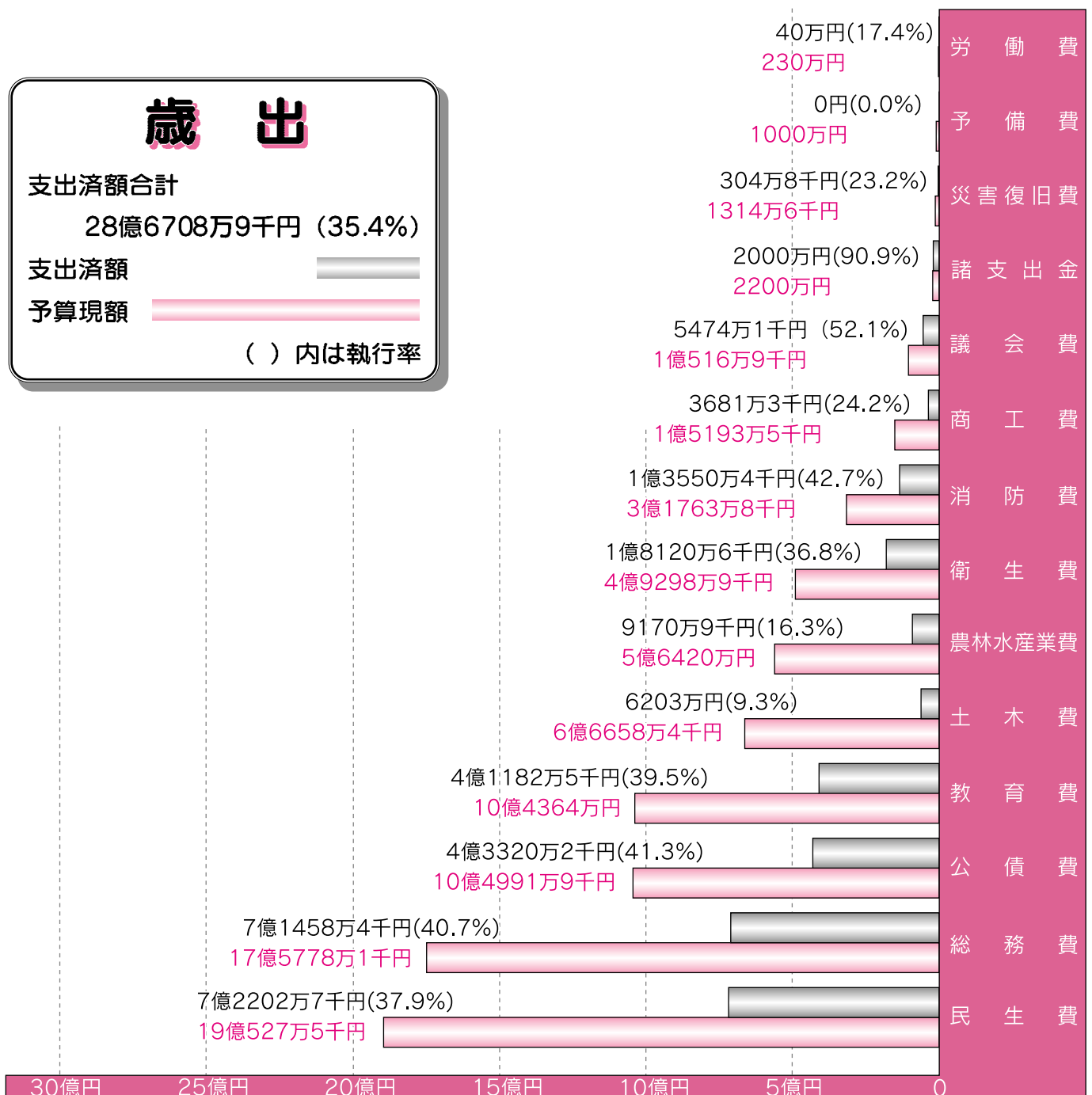
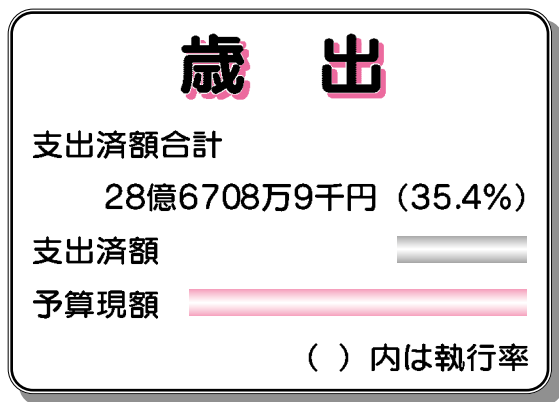
前田芳明（前副ラツパ長）  
石村一浩（前第3分団第1部長）  
富澤 英（元第1分団第1部班長）  
蜂須賀徹（元第1分団第1部班長）  
齊藤正人（前第2分団第2部班長）  
高橋和弘（元第3分団第1部班長）  
田中秀信（前第3分団第2部班長）  
日野宗孝（前第3分団第2部班長）  
武藤 学（前第4分団第1部班長）  
橋爪宣明（元第4分団第2部班長）  
町田勝美（元第6分団第2部班長）  
唐澤浩多（前第1分団第1部班長）  
渡 貴之（前第1分団第2部班長）  
須田昌幸（前第2分団第1部班長）  
佐藤文俊（前第6分団第1部班長）  
酒井善則（前第2分団長）  
茂木幸弘（前第5分団長）  
茂木竜二（前第6分団長）  
高橋 繁（元第4分団長）  
大塚嘉美（元第4分団長）  
前田芳明（前副ラツパ長）  
石村一浩（前第3分団第1部長）  
富澤 英（元第1分団第1部班長）  
蜂須賀徹（元第1分団第1部班長）  
西田耕一（前第2分団第1部班長）  
齊藤正人（前第2分団第2部班長）  
高橋和弘（元第3分団第1部班長）  
田中秀信（前第3分団第2部班長）  
日野宗孝（前第3分団第2部班長）  
武藤 学（前第4分団第1部班長）  
橋爪宣明（元第4分団第2部班長）  
町田勝美（元第6分団第2部班長）  
唐澤浩多（前第1分団第1部班長）  
渡 貴之（前第1分団第2部班長）  
須田昌幸（前第2分団第1部班長）  
佐藤文俊（前第6分団第1部班長）

# 状況をお知らせします

平成24年度上半期(4月~9月)予算執行状況

## 一般会計上半期予算執行状況

歳入歳出予算現額 81億257万6千円



# 町の財政

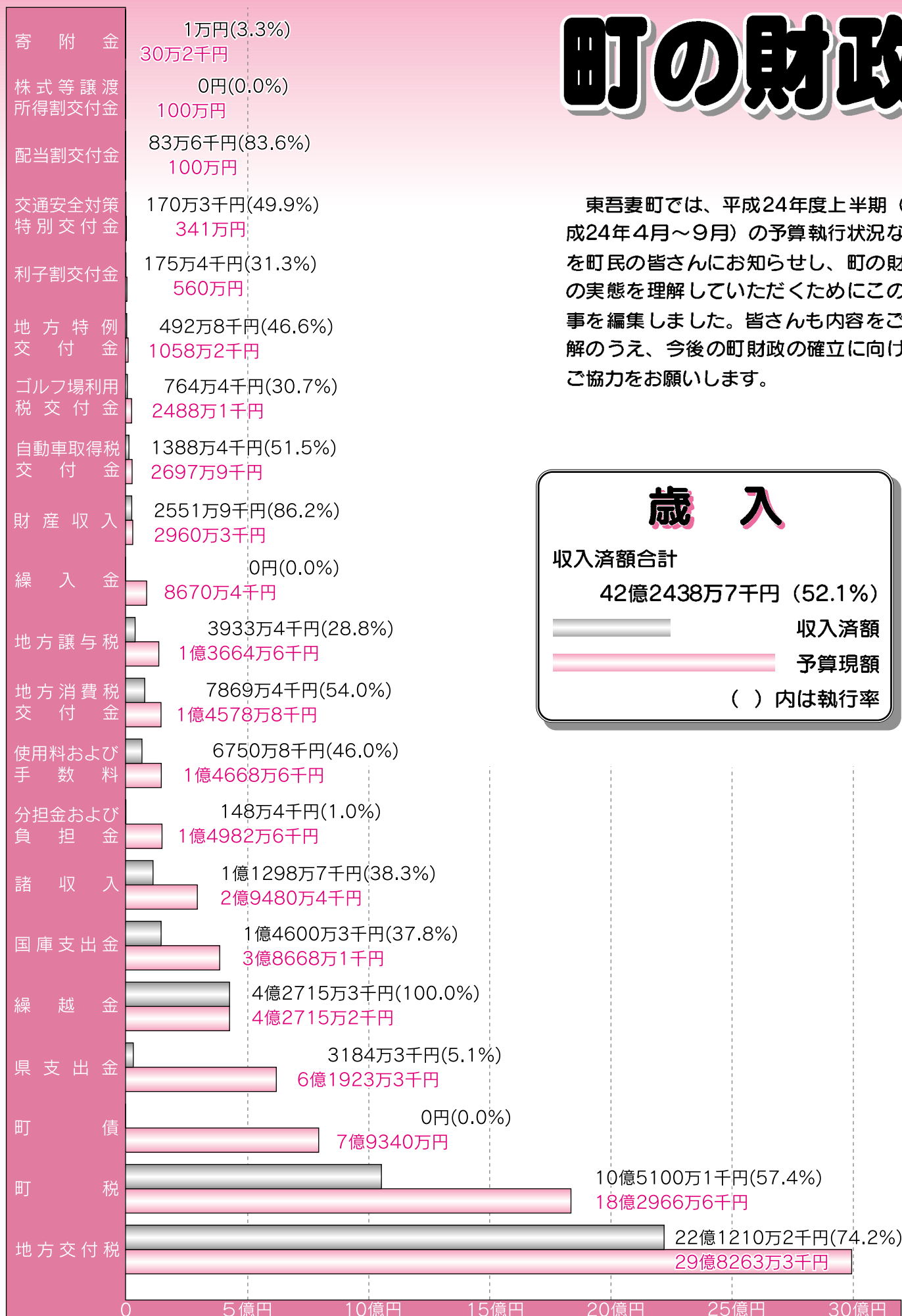
東吾妻町では、平成24年度上半期（平成24年4月～9月）の予算執行状況などを町民の皆さんにお知らせし、町の財政の実態を理解していただくためにこの記事編集しました。皆さんも内容をご理解のうえ、今後の町財政の確立に向けてご協力をお願いします。

## 歳入

収入済額合計

42億2438万7千円（52.1%）

収入済額  
 予算現額  
 （ ）内は執行率



## 特別会計上半期予算執行状況 ( ) 内は執行率

特別会計	予算現額	収入済額	支出済額
国民健康保険事業勘定	20億3936万6千円	7億9569万9千円(39.0%)	8億3765万2千円(41.1%)
国民健康保険施設勘定	8613万3千円	3030万9千円(35.2%)	3817万4千円(44.3%)
後期高齢者医療	2億410万6千円	5612万円(27.5%)	5484万1千円(26.9%)
特別養護老人ホームいわびつ荘運営事業	2億2329万円	1億323万3千円(46.2%)	1億464万2千円(46.9%)
介護保険	12億9573万8千円	5億9867万9千円(46.2%)	5億3116万千円(41.0%)
地域開発事業	1億2477万7千円	273万9千円( 2.2%)	2950万円(23.6%)
下水道事業	6億1906万5千円	9012万8千円(14.6%)	1億8076万8千円(29.2%)
簡易水道	5022万4千円	1945万5千円(38.7%)	1943万7千円(38.7%)

## 水道事業会計(公営企業)

### ●上半期予算執行状況 ( ) 内は執行率

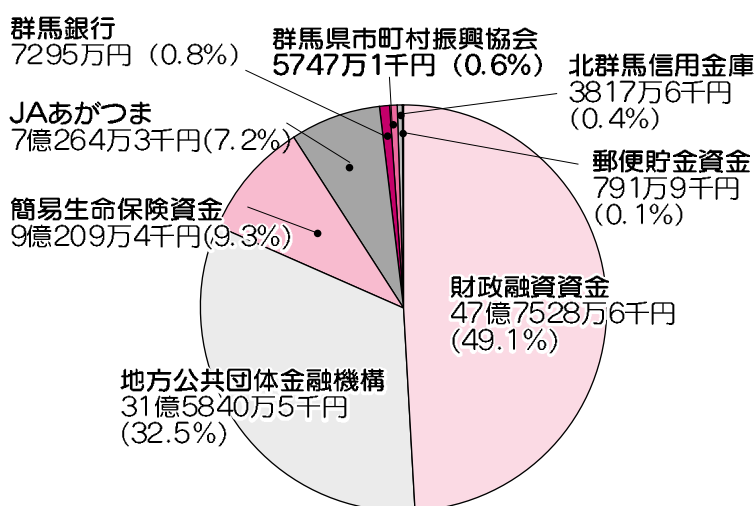
	予算現額	執行済額
収益的収入	2億514万8千円	1億681万8千円(52.1%)
収益的支出	2億514万8千円	4974万3千円(24.2%)
資本的収入	1565万円	53万円( 3.4%)
資本的支出	1億2391万4千円	4772万円(38.5%)

### ●上半期事業の現況

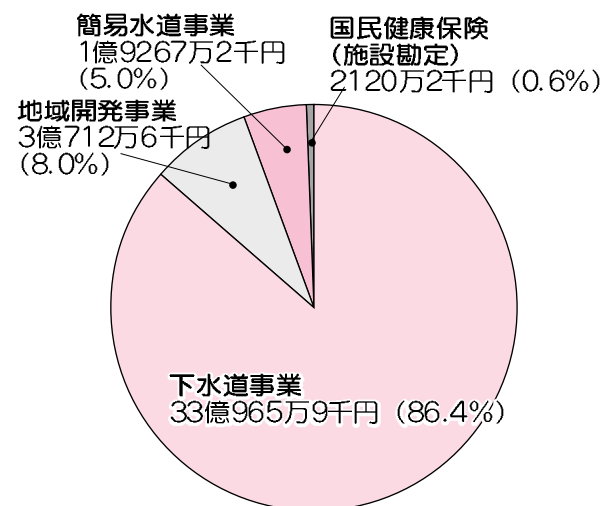
◎給水人口	10,881人
◎給水戸数	4,491戸
◎上半期給水量	611,580m <sup>3</sup>
◎1日平均給水量	3,342m <sup>3</sup>
◎給水区域内普及率	97.8%

## 町債の状況

### ●一般会計債の状況 (借入先の内訳) (現在高97億1494万4千円)



### ●特別会計債の状況 (事業内訳) (現在高38億3065万9千円)



### ●公営企業会計債の状況 水道事業…10億8427万7千円

## 一時借入金金の状況

一般会計・特別会計・公営企業会計における一時借入金は、現在ありません。



## 町税の状況

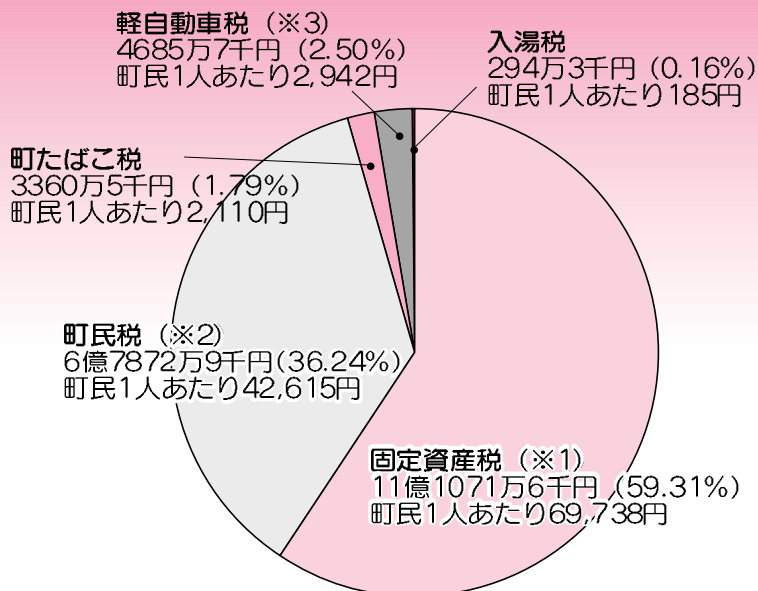
### 【町民税（調定額）】

…18億7285万円（内訳は円グラフ参照）

◎町民1人あたり…合計117,590円

人口15,927人（9月末現在）

個々の「町民1人あたり」の金額は、調定額を単純に人口で除した数値



※1 法人と町外者所有の固定資産税を含んでいます。  
 ※2 法人町民税を含んでいます。  
 ※3 法人所有を含んでいます。

## 町有財産の状況

◎土地…9,510,199㎡

◎建物…89,715㎡

◎山林…1,011.6ヘクタール

### ◎基金

○現金…3,290,417,884円（下表①）

○土地（土地開発基金）…取得価額167,080,923円（面積29,654.15㎡）

◎出資金…504,872,953円（下表②）

### ①基金（現金）

（単位：円）

名 称	現 在 高
財 政 調 整 基 金	1,456,246,122
罹 災 救 助 資 金	781,994
土 地 開 発 基 金	105,655,367
育 英 資 金 貸 付 基 金	70,247,853
簡易郵便局切手購入基金	600,000
学 校 基 本 財 産 積 立 金	2,791,526
優良農業後継者褒賞基金	5,880,957
文化功労者褒賞基金	2,000,000
ス ポ ー ツ 振 興 基 金	12,761,847
中山間ふるさと水と土保全対策基金	10,000,000
庁 舎 建 設 基 金	340,904,821
小中学校児童生徒善行表彰基金	3,048,176
公 共 施 設 等 整 備 基 金	668,999,693
国 民 健 康 保 険 基 金	10,708,995
浄化槽市町村整備推進事業減債基金	131,967,244
介 護 保 険 融 資 基 金	3,031,241
介 護 保 険 介 護 給 付 費 準 備 基 金	67,090,876
福 祉 事 業 基 金	111,547,656
ふるさと農村活性化対策基金	10,000,028
地 域 開 発 基 金	75,670,194
ふるさと応援寄附基金	483,294
合 併 市 町 村 振 興 基 金	200,000,000
計	3,290,417,884

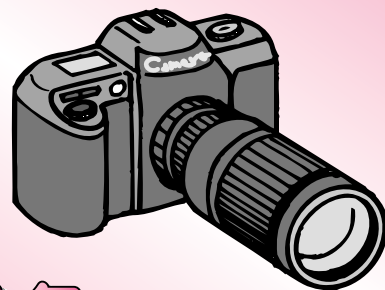
### ②出資金

（単位：円）

名 称	現 在 高
群馬県農業信用基金協会出資金	3,050,000
(社)群馬県林業公社出資金	200,000
群馬県信用保証協会出資金	14,800,000
群馬県青果物生産出荷安定基金協会出資金	60,000
(財)群馬県農業後継者育成基金出資金	1,167,000
(財)群馬県農業後継者育成基金出資金	1,050,300
(社)群馬県畜産協会寄託金	610,000
(社)群馬県畜産協会出資金	70,000
東吾妻町土地開発公社出資金	5,000,000
(財)群馬県スポーツ振興事業団出資金	981,000
群馬県森林組合作業班員等雇用安定基金出資金	1,922,000
東吾妻町乳用牛貸付運営基金出資金	5,373,100
(財)群馬県長寿社会づくり財団出資金	557,000
(財)群馬県養蚕振興協会基金出資金	1,684,000
(財)群馬県消防協会基金出資金	2,505,000
(株)岩櫃ふれあい公社出資金	5,000,000
(財)ぐんま腎臓バンク出資金	236,553
(財)群馬県健康づくり財団出資金	58,000
(財)群馬県工業技術振興基金出資金	304,000
吾妻ふるさと市町村圏基金出資金	230,636,000
東吾妻町水道事業出資金	219,500,000
吾妻森林組合出資金	8,028,800
地方公営企業等金融機構出資金	1,800,000
群馬県農業共済基金拠出金	230,200
(財)群馬県養豚経営安定基金協会出資金	50,000
計	504,872,953

## 男性の料理教室 多彩なメニューに挑戦

10月24日にあづま農業農村改善センターで、11月1日に中央公民館で男性の料理教室が実施されました。各会場の参加者たちは、「いなり寿司」「豚しゃぶサラダ」「山芋のあっさり炒め」「かき玉汁」「黒ごま和風くずプリン」の5品目にチャレンジしました。



## 街角ニュース

### 受け継がれて半世紀 第50回東公民館祭

11月3日に第50回東公民館祭があづま農村農業改善センターを主会場に開催されました。会場では小学生の作文発表、中学生の少年の主張の他にダンス・コーラスなどの舞台発表、書道や絵画などの展示やバザーなども行われ訪れた人たちを楽しませていました。



### 世界にひとつだけの作品 ミニ教養講座「陶芸教室」

10月14日・21日・28日に岩島公民館で「陶芸教室」が実施されました。講師には椎原正幸先生（渋川市在住）を招き19名の方が参加しました。参加者はそれぞれ湯飲みなどの作品作りに挑戦し、完成した作品に満足している方が多く見受けられました。



## 町長が慶祝訪問 富澤きささんが100歳

川戸の富澤きささん（大正元年10月29日生まれ）の100歳の誕生日を祝うため、町長が富澤さんの入所しているいわびつ荘を訪ねました。町長がお祝いの言葉をかけた後に長生きの秘訣を訪ねると「好き嫌いしないで何でも食べることです。」と答えてくれました。



## 人権はあいさつから 原町小学校で人権教室

10月30日に原町小学校で人権教室が実施されました。講師には人権擁護委員の新井ひろみさん（原町在住）を招いて3年生36名を対象に行いました。新井さんからの質問や問いかけに対し児童たちは自分の考えを活発に発言していました。



## 農業委員がスイセン植え 岡崎地内に約5000個の球根

10月25日に東吾妻町農業委員会（剣持安彦会長）が岡崎地内の県道伊香保・村上線の道路脇にラッパスイセンの球根を約100kg（約5000個）を植えました。この事業は東吾妻町の花であるスイセンをPRするために始められたもので今年で5回目になりました。



## トリック・オア・トリート 東幼稚園・保育園合同ハロウィン

10月30日に東幼稚園の園児がハロウィンパーティを行い地区内の小学校などに仮装した姿で「トリック・オア・トリート」と叫びながら訪問しました。あづま保育園にも立ち寄り、保育園の子どもたちと一緒に先生が用意した催しを一緒に楽しんでいました。



# 東吾妻町の 歴史・文化探訪



問い合わせ先／東吾妻町教育委員会教育課（☎59-3370 吉田智哉）

## 速報！松谷松下遺跡発掘調査の姿を現した松谷地区の遺跡

今年も1年が終わろうとしています。皆さんにとって今年はどのような1年になったのでしょうか。その昔、日本で最も長く使われた暦であった宣明暦（貞観四年（862）2月3日～貞享元年（1685）2月3日までの823年間）の占いでは、12月13日が吉日とされこの日を「正月事始めの日」と呼んで年末年始に向けて準備を始める日としていました。宣明暦から改暦された後も12月13日の風習は残されたようですが、現在では12月末に準備をする家庭が多いかと思えます。公私ともに忙しい時期となりますが、来年に向けての締めくくりとする月にしたいものですね。

本年最後の文化財探訪は、大字松谷の松谷松下遺跡における発掘調査結果の速報をお届けしたいと思います。

松谷松下遺跡は東吾妻町大字松谷にある遺跡で、平成23～24年にかけて行われた試掘調査で新たに見つかった遺跡です。発掘調査は10月9日から始まり、およそ2カ月間の調査予定となります。これま

で松谷の対岸にあたる吾妻川右岸側の細谷や上郷地区では発掘調査が行われ、縄文時代から近世（江戸時代）にいたる遺跡の状況が確認されてきましたが、松谷地区周辺の吾妻川左岸側ではこれまで発掘調査による確認がなく、今回の調査によってその一端が解明されるものと期待されました。

今回の調査では主に縄文時代と古代から近世にかけての遺構と遺物が出土しています。縄文時代では大型の土坑（貯蔵穴か？）が確認され、古代以降では掘立柱建物と考えられる柱穴群、地下式の倉庫である室や溝などが見つかりました。また、遺物としては縄文土器、黒曜石製の石器、須恵器、近世の陶磁器などが出土しています。

これらの中で特に注目されるのは、縄文時代から古代までの大型土坑と古代以降の柱穴群です。土坑は直径およそ15m、深さ12m程の大きさでほぼ同じ地域に集中的に見つかっています。ドングリやトチの実などを貯蔵した穴と考えられますが、その規模の大

きさから他に大型の掘立柱建物となる柱穴や狩猟のための陥し穴である可能性もあり、今後の調査や整理作業によってその性格を決定していくこととなります。また、時代についても同様に土坑に伴う遺物が少ないことから、今回は年代を特定せず、縄文時代から古代と幅広い時代の可能性を書いています。

古代以降と考えられる柱穴群はおおよそ20もの柱穴が見つかっており、掘立柱建物として機能していた柱穴と思われるには穴が重なるように出土していることから、この場所では何回もの建物の建て替えが行われた可能性があります。これは松谷松下遺跡の地に確実に人が生活していたことを示すものです。縄文時代の生活場所である竪穴住居跡はまだ確認されていませんが、今後の調査進展によって見つかる可能性が残されています。そのため、この松谷の地について、その人の居住があったのか、それが大きな課題となるでしょう。今後の調査の中では松谷松下遺跡の内容はもち

ろんですが、吾妻川の右岸と左岸に広がる遺跡内容の差異やその立地など多くの検討をすることになります。

ここで報告した遺跡の内容は、あくまで現在までの調査成果から予想されたものです。そのため、調査終了後に行われる発掘調査報告書の作成作業において個々の評価が変わることはありますが、この松谷の地に古くからひとびとが生活していた事実は変わることはありません。私たちの祖先ともいべき人たちがどのような暮らしをしていたのか、遺跡とはそれを現代に生きる私たちに教えてくれるのです。

松谷松下遺跡の地には縄文時代から古代と幅広い時代の遺構と遺物が出土しています。縄文時代では大型の土坑（貯蔵穴か？）が確認され、古代以降では掘立柱建物と考えられる柱穴群、地下式の倉庫である室や溝などが見つかりました。また、遺物としては縄文土器、黒曜石製の石器、須恵器、近世の陶磁器などが出土しています。

松谷松下遺跡は東吾妻町大字松谷にある遺跡で、平成23～24年にかけて行われた試掘調査で新たに見つかった遺跡です。発掘調査は10月9日から始まり、およそ2カ月間の調査予定となります。これま



大型土坑群

## あたたかいココロ

### 町社会福祉協議会へ

- ◎ペットボトルのキャップ24kg  
吾妻高校 さま
- ◎ペットボトルのキャップ8kg  
原中JRC委員会 さま
- ◎ペットボトルのキャップ2.3kg  
小泉タミ子 さま
- ◎ペットボトルのキャップ22.5kg  
ブルトップ3.5kg  
原町婦人会 さま

### デイサービスセンター水仙へ

- ◎タオル14枚  
雑巾28枚  
鉢植え40鉢  
原町中学校サポート教室 さま

### あづま保育園へ

- ◎おもちゃカボチャ50個  
鳥山和男 さま

### いわびつ荘へ

- ◎タオル449枚  
バスタオル2枚  
手ぬぐい37枚  
おしぼり3枚  
布団カバー1枚  
洗剤9箱  
固形石けん73個  
ボディソープ1個  
ハンドソープ7個  
サランラップ4本  
原町婦人会 さま
- ◎車椅子2台  
富澤儀一 さま

ありがとう  
ございました

中央公民館マスコットキャラクター

「すいせんちゃん」



## 中央公民館からの新着図書情報

- 『禁断の魔術 ガリレオ8』(一般) .....東野 圭吾 著
- 『新幹線お掃除の天使たち』(一般) .....遠藤 功 著
- 『身代わり』(一般) .....西澤 保彦 著
- 『インビジブル・レイン』(一般) .....菅田 哲也 著
- 『その時までサヨナラ』(一般) .....山田 悠介 著
- 『烙印』(一般) .....天野 節子 著
- 『おんな泉岳寺』(一般) .....諸田 玲子 著
- 『がたんたん』(児童) .....やすいすえこ 著
- 『キリンさん』(児童) .....まど・みちお 著
- 『のぞく』(児童) .....天野 祐吉 著
- 『ありのごちそう』(児童) .....高家 博成 著
- 『ほんほん山の月』(児童) .....あまんきみこ 著
- 『したのどうぶつえん』(児童) .....あきびんご 著

●問い合わせ先 中央公民館 (☎68-2412)

## ツインプラザ図書館からのお知らせ

### ●新着図書情報

- 『震える学校』(一般) .....山脇由貴子 著
- 『論文の教室』(一般) .....戸田山和久 著
- 『水瓶』(一般) .....川上未映子 著
- 『萩殺人事件』(一般) .....内田 康夫 著
- 『空の拳』(一般) .....角田 光代 著
- 『まほうのコップ』(児童) .....長谷川摂子 著
- 『夜の小学校で』(児童) .....岡田 淳 著
- 『つちどすん』(児童) .....新井 洋行 著
- 『しげちゃん』(児童) .....室井 滋 著
- 『わたしのくつ』(児童) .....柴田 愛子 著

### ●この1冊

『日本における近代農学の成立と伝統農法』内田和義/著

上毛カルタにも登場する船津伝次平を研究した一冊です。近代農学の確立に寄与した業績を詳しく紹介しています。

『子どものための「ケータイ」ルールブック』目代純平/著

迷惑メールや高額請求など、ネット社会に潜む危険について分かりやすく説明しています。ケータイを安全に使わせたい保護者向けの一冊です。

●12月の休館日 10日・17日・25日・28日～翌年1月3日

●ホームページ <http://www.twinplaza.jp/library/>

●問い合わせ先 ツインプラザ図書館 (☎76-3115)

# お知らせコーナー

## 案内

### 除雪車両の借り上げ 事業の概要

町では、全ての町道を除雪する事が不可能な事から、地元住民の協力を得て、行政区で個人の車両を借り上げて除雪を行った場合、車両の借り上げ料を予算の範囲内で支給いたします。

#### ●事業実施時期

当該年度の、降雪の時期です。

#### ●事業主体 行政区

#### ●事業内容

対人・対物保険に加入済の車両を使用して、10cm以上の降雪があった時に、町道の除雪を行うものとします（見込みで着手していたらだけばと考えます）。

#### ●借り上げ料

1日につき3,000円（一つの行政区に対して）

#### ●申請方法

平成24年12月28日までに、行政区長より役場建設課に申請書を出してください。

※昨年度申請のありました行政区につきましては、11月上旬に申請書を送付いたしました。今年度が

#### ●問い合わせ先

役場建設課 建設維持係（内線 515）  
担当 根津俊明

## 案内

### 第7回東吾妻町民駅伝 競走大会中止のお知らせ

広報11月5日号やお知らせカレンダー12月号などでお知らせいたしました「第7回東吾妻町民駅伝競走大会」の開催を中止することになりました。

予定をしておりました12月16日に衆議院選挙の投票票が実施されることになり、中継所として借用を予定していた公共施設が投票所となります。それに伴い借用が困難な状況になってしまふことなどから今回の開催を断念させていただきましたことになりました。

#### ●問い合わせ先

町教育委員会教育課（☎59・3370）  
担当 土屋章江

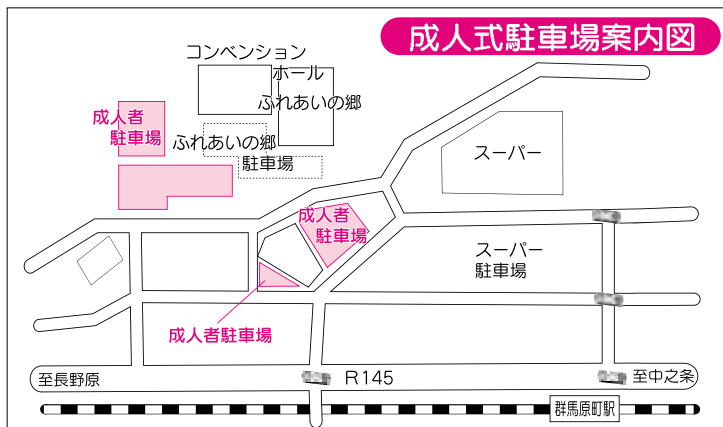
## 案内

### 平成24年度 新成人該当者の皆さまへ

平成24年度の成人式は平成25年1月13日（日）に実施いたします。新成人の方には、すでにご案内をいたしました。現在、他の市町村に住居登録している方などで通知もれなどがありましたらご連絡ください。

なお、成人式当日の駐車場は案内図のとおりです。

### 成人式駐車場案内図



#### ●問い合わせ先

町教育委員会教育課（☎59・3370）  
担当 高橋政充・関 春美

### 新しく65歳になった方へ

（昭和22年11月2日～12月1日生まれ）

※東吾妻町へ転入された65歳以上の方へ

介護保険料の納付は、郵送される納付書により、金融機関または役場税務会計課で納めてください。なお、年金からの天引きが可能になりましたら通知します。

#### ●問い合わせ先

役場保健福祉課（内線 122）担当 小池未来人

### 家屋を新築・増築または取り壊した方は ご連絡ください

家屋を新築または増築されますと、担当職員が訪問調査をさせていただきます。この調査は固定資産税の算定基礎となる評価額を算出するために必要な調査です（取り壊した時も現地確認に伺います）。

#### ●連絡・問い合わせ先

役場税務会計課（内線 133）担当 青木秀美

**求人**  
吾妻養護老人ホーム臨時  
職員（嘱託・パート）募集

吾妻養護老人ホームでは、次のとおり臨時職員（看護師・調理員・介護員）を募集いたします。

【看護師（嘱託）】

- 人員 1名
- 受験資格
  - ①学歴：学校教育法による高等学校卒業以上
  - ②資格：正看護師
  - ③年齢：昭和42年4月2日以降に生まれた者

●給料  
吾妻広域町村圏振興整備組合の規程による

- 手当
  - 時間外手当・通勤手当・宿直手当
  - 保険 社会保険・雇用保険
  - 試験方法 筆記および面接試験
  - 採用年月日 平成25年4月1日
  - 申込期限 平成25年1月25日まで

【調理員（嘱託）】

- 人員 1名
- 受験資格
  - ①学歴：学校教育法による高等学校卒業以上
  - ②資格：不問
  - ③年齢：昭和37年4月2日以降に生まれた者

●給料  
吾妻広域町村圏振興整備組合の規程による

- 手当
  - 時間外手当・通勤手当・宿直手当
  - 保険 社会保険・雇用保険
  - 試験方法 筆記および面接試験
  - 採用年月日 平成25年2月1日
  - 申込期限 平成24年12月20日まで

規程による

●手当

時間外手当・通勤手当・宿直手当

- 保険 社会保険・雇用保険
- 試験方法 筆記および面接試験
- 採用年月日 平成25年4月1日
- 申込期限 平成25年1月25日まで

【介護員（パート）】

- 人員 1名
- 受験資格
  - ①学歴：学校教育法による高等学校卒業以上
  - ②資格：ホームヘルパー2級以上
  - ③年齢：昭和37年4月2日以降に生まれた者

●時給 900円（土日祝日は950円）

- 手当 通勤手当
- 保険 労災保険
- 試験方法 面接試験
- 採用年月日 平成25年2月1日
- 申込期限 平成24年12月20日まで

【共通】

- 申し込み方法 履歴書を吾妻養護老人ホームまで提出してください。
- 試験日 書類審査後書面で連絡します。

●問い合わせ先

吾妻養護老人ホーム（☎63・2304）  
担当 大木・齋藤 / 〒377-0702 高山村大字中山685-824

平成24年度  
納期のお知らせ

「口座振替」をご利用の方は、指定された預貯金口座の残高を確認しておいてください。

また、「納付書」により納めていただく方は、納め忘れのないようお願いいたします。

※なお、納付されない場合は督促状が発送されますので、必ずご確認ください。

～12月分の納期限は12月25日です～

	4月	5月	6月	7月	8月	9月	10月	11月	12月	1月	2月	3月
住民税									●			
固定資産税		○										
軽自動車税	○											
国保税									●	○	○	
介護保険料									●	○	○	
長寿（後期高齢者）医療保険料									●	○	○	
水道料等（上水道・下水道）	○		○						●		○	
水道料等（簡易水道・下水道）		○								○		○
合併処理浄化槽使用料	○	○	○	○	○	○	○	○	●	○	○	○
町営住宅使用料	○	○	○	○	○	○	○	○	●	○	○	○
ケーブルテレビ使用料(東地区)									○			○

新しく75歳になる方へ

（昭和13年1月2日～2月1日生まれ）

75歳の誕生日から後期高齢者医療該当者です。12月25日前後に『後期高齢者医療保険者証』を緑色の封筒で郵送しますので、ご確認ください。保険料普通徴収第6期分の納期限は12月25日ですので、該当の方はお忘れなく。

●問い合わせ先

役場町民課（内線114 担当 角田幸子）

国保高齢受給該当者 国保加入者で70歳になる方へ

（昭和17年12月2日～昭和18年1月1日生まれ）

平成25年1月1日から高齢受給該当者です。印鑑と国民健康保険証を持参し、役場町民課・東地区の方は東支所住民担当へ届出をしてください。届出日は次の2日間です。

届出日 平成24年12月20日(木)・21日(金)

●問い合わせ先

役場町民課（内線114 担当 吉田純也）

## 東吾妻町国民健康保険診療所からののお知らせと「12月の診療予定表」

日	月	火	水	木	金	土
2 休診	3 午後 インフルエンザ 予防接種	4 午後 往診	5 休診	6 午後 往診	7 午後 往診	8 休診
9 休診	10 午後 インフルエンザ 予防接種	11	12 休診	13 午後 健診	14	15 休診
16 休診	17 午後 インフルエンザ 予防接種	18 午後 太田小学校 保健委員会	19 休診	20 午後 個別予防接種	21	22 休診
23 休診	24 休診	25 午後 インフルエンザ 予防接種	26 休診	27	28	29 休日 当番医
30 休診	31 休診	1/1 休診	2 休診	3 休診	4	5 休診

### インフルエンザ②

前回はインフルエンザの予防のお話しをしました。予防しても、流行るからこそインフルエンザが流行性感冒と呼ばれる所以なのでしょう。今回は丁度インフルエンザが流行り始める時期でもあり、インフルエンザを疑う症状が出た場合にとっすぐに診察をお話しします。

インフルエンザは基本的には風邪のウイルスと同様、鼻、のどなどの粘膜に感染して症状を起すため、鼻みずの増加、のどの痛み、咳などの症状がでます。さらにインフルエ

ンザの感染では、比較的急激な高熱、筋肉痛が起こることが多く、大体症状がでてから数時間以内に体温が38.5〜39度くらいまで上昇するのが特徴的と言われています。逆に言えばこれらが全くない場合はインフルエンザの流行期であっても別の病気を疑う必要があり、注意が必要です。

それではこうしたインフルエンザを疑う症状が出た場合とすればいいの。インフルエンザは感染する人が多いため、結果として重症者を出すこともあります。健康な人は直ちに治療しないと命に関わるという病気ではなく、ほとんどは無治療

\*本年度より予約診療を行っております。定期受診の方は予約での診療をお願いします。

で治癒します。ただ、人に感染させる恐れがあるため、感染を疑う本人がマスクを着用するなどの感染対策が必要になります。また、通常インフルエンザの迅速検査は陽性になるまで12時間以上要することが多いので、投薬をつける事を目的に受診する場合には慌てずに医療機関を受診するようにしましょう。今回強調したいのは、抗インフルエンザ薬は確かに症状の改善に有効ですが、内服しないと病気が悪くなる訳ではありません。夜間などに発熱しても慌てず、風邪のときと同様に水分を取ってしっかりと体を休める事が大切です。

インフルエンザそのものよりも、持病などがある人で呼吸の苦しさや、胸の痛みなどが出現した場合などでは注意が必要のため、直ちに受診する必要があります。

インフルエンザは注意喚起されることが多いので、必要以上に恐れず、正しい知識を身に付けるようにしましょう。

(診療所長 高橋 源)

#### ●受付時間

◎8時30分〜11時45分

◎14時00分〜17時00分

#### ●診療時間

◎午前／9時00分〜12時00分

◎午後／14時00分〜17時00分

#### ●休診日

水・土・日曜日、祝日・年末年始（急患の場合を除きます。）

#### ●連絡先

☎59・3010 FAX 59・3161

## 『認知症家族会』開催のお知らせ

認知症の方を介護している皆さん、家族会に出かけてみませんか？自分ひとりで悩まず、まず日ごろ思っていることを話してみましよう。

#### ●期日

平成24年12月25日（火）・平成25年1月24日（木）

#### ●時間

10時00分〜11時30分

#### ●場所

東吾妻町保健センター

#### ●入場料

無料

#### ●内容

認知症の理解と対応法および情報交換・相談

#### ●講師

認知症アドバイザー 島村まつ代さん

#### ●問い合わせ先

保健センター（☎68-5021 田中春美）

## 12月の健康相談

町では毎月健康相談を行っています。どんな内容でもいいので、ご相談ください。相談内容に応じ保健師や栄養士が相談に応じます。

#### ●内容

血圧測定・体脂肪測定・みそ汁の塩分測定・検尿・栄養相談・運動相談・その他

#### 【太田・原町・岩島・坂上地区】

#### ●期日

平成24年12月12日(水)

#### ●時間

13時30分〜15時30分

#### ●場所

保健センター

#### ●問い合わせ先

保健センター（☎68-5021 田中春美）



## 12月の母子保健事業日程表

①町内全地区 ●会場・問い合わせ先／保健センター（☎68-5021 ㊟野山しのぶ）

※の会場は福祉センターになりますので、間違えないように気を付けてください。

期 日	種 別	受 付 時 間	該 当 児 (者)
6日(木)	乳児健康診査	13時30分～13時45分	平成24年3月・4月生まれ
※11日(火)	ラッコクラブ	10時00分～10時15分	4カ月児から1歳児までの希望者
14日(金)	4カ月児健康診査	13時30分～13時45分	平成24年8月生まれ（B.C.G接種を行います）
	1歳児健康診査	14時00分～14時15分	平成23年12月生まれ
18日(火)	3歳児健康診査	13時30分～13時45分	平成21年10月・11月生まれ
20日(木)	離乳食講習会	10時15分～10時30分	平成24年8月・9月生まれ

②太田・原町・岩島・坂上地区 ●会場・問い合わせ先／保健センター（☎68-5021 ㊟野山しのぶ）

期 日	種 別	受 付 時 間	該 当 児 (者)
12日(水)	乳幼児健康相談	10時00分～11時00分	乳幼児の希望者（事前に申し込んでください）

③東地区 ●会場／あづま農村環境改善センター ●問い合わせ先／保健センター（☎68-5021 ㊟藤岡由美）

期 日	種 別	受 付 時 間	該 当 児 (者)
13日(木)	ピヨピヨクラブ	9時30分～10時00分	幼稚園入園前までの子どもと保護者

## 12月の予防接種日程表

①太田・原町・岩島・坂上地区 ●会場・問い合わせ先／保健センター（☎68-5021 ㊟野山しのぶ）

期 日	種 別	受 付 時 間	該 当 児 (者)
21日(金)	四種混合予防接種	13時00分～13時15分	対象者には通知が出ます（生後90月までの人）
	不活化ポリオワクチン接種	13時15分～13時30分	

②東地区 ●会場／国保診療所 ●問い合わせ先／保健センター（☎68-5021 ㊟野山しのぶ）

期 日	種 別	受 付 時 間	該 当 児 (者)
20日(木)	第9回乳幼児個別接種	14時00分～14時30分	「予防接種のお知らせ」を参照してください 12月13日(木)までに申し込んでください

## 12月の当番医予定表

期日	内 科	外 科	休 日 夜 間
9日 (日)	後藤医院 (中之条 ☎75-2230)	孺恋村診療所 (孺恋 ☎0279-97-3020)	吾妻さくら病院 (中之条 ☎75-3055)
16日 (日)	平田医院 (中之条 ☎75-2131)	草津こまくさ病院 (草津 ☎0279-88-4321)	原町赤十字病院 (原町 ☎68-2711)
23日 (日)	小池医院 (岩下 ☎67-2030)	長野原診療所 (長野原 ☎0279-85-2259)	西吾妻福祉病院 (長野原 ☎0279-83-7111)
24日 (月)	吾妻脳外循環科 (原町 ☎68-5211)	桜井クリニック (孺恋 ☎0279-97-3800)	原町赤十字病院 (原町 ☎68-2711)
29日 (土)	東吾妻町国保診療所 (箱島 ☎59-3010)	櫻井医院 (長野原 ☎0279-82-3999)	原町赤十字病院 (原町 ☎68-2711)
30日 (日)	四方診療所 (中之条 ☎64-2136)	草津温泉松岡医院 (草津 ☎0279-88-7611)	西吾妻福祉病院 (長野原 ☎0279-83-7111)
31日 (月)	田島病院 (中之条 ☎75-3350)	長生病院 (長野原 ☎0279-82-2188)	原町赤十字病院 (原町 ☎68-2711)

●注意

※診療時間は、9時00分から17時00分まで（休日夜間は17時00分以降）です。できるだけ時間内に受診してください。  
※急患のための当番医制度ですので、緊急患者以外の受診はご遠慮願います。

## 案内 公的年金などを 受給されている方へ

平成23年分以後の各年分において、公的年金などの収入金額の合計額が400万円以下であり、かつ、公的年金などにかかる雑所得以外の所得金額が20万円以下である場合には、所得税の確定申告は必要ありません。

詳しくはお問い合わせください。  
※所得税の確定申告が必要ない場合であっても、住民税の申告が必要な場合があります。

### ●問い合わせ先

中之条税務署個人課税部門 (☎75・9066)

## 案内 スキー貸し出し 中止のお知らせ

中央公民館で今までご利用いただきました「貸しスキー」について、用具の傷みがひどく危険なため今年度よりスキーの貸し出しを中止いたします。

これまでご利用いただいた町民の皆さまには大変ご不便をおかけいたしますがご理解をお願いいたします。

### ●問い合わせ先

中央公民館 (☎68・2412)  
☎ 朝比奈昇・片貝将美

## 募集 農業青年の出会い 支援イベント開催

### ●開催日

平成25年2月2日(土)～3日(日)

### ●内容

・そば打ち&お茶講体験  
・浅間高原ウインターフェスティバル参加など

### ●参加費

・男性13,000円

・女性9,000円(東京から送迎バス利用の方は11,000円)

### ●集合場所

① 自家用車の方は群馬県中之条合同庁舎

② 電車の方はJR中之条駅

③ 東京からの方は西武新宿線上井草駅(送迎バス利用)

● 募集人数 男性20人・女性20人

### ●参加条件

・男女ともに20歳以上45歳以下独身者  
・男性は吾妻郡在住の農業青年に限る

● 申込期限 平成25年1月10日(木)

※募集人数に達し次第受け付けを終了させていただきます。

### ●主催

あがつま出会いプロジェクト実行委員会

### ●申し込み・お問い合わせ先

群馬県吾妻農業事務所普及指導課あがつま出会いプロジェクト担当 (☎75・23664)

## 募集 県営住宅入居者募集

平成24年度入居募集は4月・7月・10月・1月の年4回実施します。

今回は1月募集のお知らせです。

● 所在地・間取り・募集戸数・家賃など

募集案内をご覧ください。

### ●入居資格

現在住宅に困窮しており、親族と同居する予定の人、または単身の高齢者や障害のある人など。  
※収入制限があります。

※詳しくは募集案内か県住宅供給公社ホームページをご覧ください。

### ●申込期間

平成25年1月4日(金)～18日(金)

### ●入居可能日

平成25年4月1日(月)

### ●申し込み方法

所定の申込用紙を郵送

### ●申込用紙・募集案内配布場所

県住宅供給公社、県土木事務所、市役所・町村役場

### ●その他

入居者は公開抽選で選定

※一部の住宅では、随時申し込みを受け付けています。詳しくはお問い合わせください。

### ●問い合わせ先

県住宅供給公社 (☎027・223・5811、ホームページ <http://www.gunma-kk.or.jp/>)

## 東吾妻町空間放射線量の測定結果について

町では、放射線量測定器を用いて役場本庁舎前において定点観測を実施しています。

### ●測定場所

役場本庁舎正面玄関前(地上高1m地点)

### ●測定日

役場開庁日

### ●測定時間

8時30分

### ●測定器

測定機器は、PA1000 Radi (日本製)

### ●測定結果

(単位：マイクロベクト/毎時)

測定月日	測定値	天候風の様子
10月29日(月)	0.087	晴れ：無風
11月5日(月)	0.073	曇り：無風
11月12日(月)	0.083	雨：無風
11月19日(月)	0.077	晴れ：無風
11月26日(月)	0.080	曇り：無風

※掲載している数値は毎週月曜日(月曜日が休日の場合は翌開庁日)に測定した数値。

### ●問い合わせ先

町民課 環境係 (内線142) ☎ 富澤美昭・町田隆・佐藤祐介

## 国民宿舎 榛名吾妻荘だより

### 「榛名湖イルミネーション」にお越しください

先月号でも掲載しましたが、毎冬恒例となった「榛名湖イルミネーションフェスタ」ですが、今年は12月7日から26日までの期間中に50万球のイルミネーションとレーザー光線の共演が楽しめます。打ち上げ花火も例年の5回から7回に増え、7日（金）・10日（月）・13日（木）・17日（月）・20日（木）・24日（月）・祝日・26日（水）に行われます。通常17時30分からの打ち上げになります。20日と26日は21時からの打ち上げになります。

榛名吾妻荘ではイルミネーション期間中「夕食＋入浴＋客室利用」ができる「泊夕食付きプラン」を販売しており、会場までの無料送迎バスも出ます。



なお、榛名吾妻荘では、忘新年会向けの「絶品さし鍋プラン」のご予約を承っております。

生モツを使用した赤・白の出汁が選べるプランで、8名以上の団体さまで8,850円（1泊2食付き）3,150円（1日帰り）でご利用いただけます。



皆さまのお越しをお待ちいたしております。

また、榛名吾妻荘では、スタッフの募集（調理・調理補助）をしております。年齢・性別は問いませんのでお気軽にお問い合わせください。

●日帰り入浴営業時間  
11時00分～19時00分

●ランチ営業時間  
11時30分～13時45分

※土・日、祝日などのみ

### ●問い合わせ先

国民宿舎 榛名吾妻荘

☎0276-374-0711

http://www.harunagaatsuma.jp

## 岩櫃ふれあいの郷だより

岩櫃ふれあいの郷では、震災直後から節電のため営業時間を20時までとさせていただいております。来月1月2日からは21時までの営業に戻させていただきます。今後ともよろしくお願いたします。

●年末年始の営業について

大みそか・元日の営業時間は10時から18時までとさせていただきます。

●問い合わせ先

岩櫃ふれあいの郷 ☎68・2261

## あづま温泉桔梗館だより

日ごろより皆さまにはご利用をいただきありがとうございます。

●忘新年会ご予約受付中

8名様よりバスでの送迎をいたします（土・日・祝日を除く）。

●年末年始の営業時間のお知らせ

今年も12月31日から1月3日の営業時間を10時から18時までとさせていただきます（入館は17時まで）。

●問い合わせ先

あづま温泉 桔梗館 ☎59・3533

あづま温泉桔梗館・岩櫃城温泉センターから無料優待券プレゼントのお知らせ

あづま温泉桔梗館・岩櫃城温泉センターでは、「1名様1日無料優待券」を各1枚ずつプレゼントします。左の券を切り取って持参し、入館時にフロントの係員にお渡しください。  
※吾妻峡温泉天狗の湯などでは使用できません。

12月号

## あづま温泉桔梗館

1名様1日無料優待券

使用期限

平成25年3月31日まで

※この券で、あづま温泉桔梗館に無料入館することができます。

12月号

## 岩櫃城温泉センター

1名様1日無料優待券

使用期限

平成25年3月31日まで

※この券で、岩櫃城温泉センターに無料入館することができます。

## 募集 『ナイトノルディック ウオーキング』開催

健康増進センターでは、ポールを使って歩くノルディックウオーキング体験会を開催いたします。原町バイパス周辺を皆さんで楽しく歩いてみませんか？

●開催日 平成24年12月14日（金）

※雨天中止の場合があります。

●時間

18時00分から19時30分まで

●集合場所

岩櫃ふれあいの郷駐車場集合（温泉センター）

●定員 25名程度

●参加費 500円

※岩櫃城温泉センター100円割引券を配布します。

●持参する物

タオル・雨具・飲料水

※ポールは貸し出します。

●申し込み・お問い合わせ先

岩櫃ふれあいの郷健康増進センター（☎68・2261 図 剣持幸一）

## 募集 町体育協会の行事案内 および参加者募集

東吾妻町体育協会では次のとおりさまざまな事業・スポーツ行事を予定しており、参加者を募集しています。

【第3回町民自主参加事業「ルネサスエレクトロニクス高崎女子ソフトボール部 宇津木麗華監督」講演会】

●演題 夢をあきらめない『挑戦』

●期日 平成24年12月21日（金）



宇津木麗華監督

●時間

17時00分

●開場 18時00分

●会場

岩櫃城ふれあいの郷 コンベンションホール

●参加費 無料

●問い合わせ先

教育委員会教育課（☎59・3370）

【岩櫃山晴天登山】

●日時

平成25年1月1日（火）5時00分

●集合場所

平沢一本松駐車場

●問い合わせ先

体協事務局（町教育委員会内 ☎59・3370）

【第11回スケート講習会】

●期日 平成25年1月6日（日）

●時間

受け付け 8時40分

開始 9時00分

●問い合わせ先

体協事務局（町教育委員会内 ☎59・3370）

【町民スキー指導者講習会】

●期日 平成25年1月12日（土）

●時間 現地集合9時00分

●場所 鹿沢スノーエリア

●対象者

学校スキー教室や子供会・町民スキー講習会などで指導する人のための講習会です。

●申し込み・問い合わせ先

体協事務局（町教育委員会内 ☎59・3370）

【第12回スケート講習会・第6回記録会】

●期日 平成25年1月20日（日）

●受付時間 8時40分～

●場所 太田スケート場

●問い合わせ先

体協事務局（町教育委員会内 ☎59・3370）

【第15回町民スキー講習会】

●期日 平成25年1月20日（日）

●受付時間 8時45分～9時00分

●場所 草津国際スキー場

●集合場所

天狗山レストハウス付近

●講習時間

講習のみの方：11時30分まで

・バツジテスト受検者：午前中に講習検定（1・2級は午前講習、午後検定）

●講習料 1,500円

※リフト代は別途、バツジテスト受検者は級別に規定料金

●申し込み・問い合わせ

体協事務局（町教育委員会内 ☎59・3370）



## 福祉医療費制度について

福祉医療費制度は、子ども・重度心身障害者・高齢重度障害者・母子・父子家庭などの健康管理の向上と福祉の増進を図る目的で、病院などでかかった医療費の保険診療自己負担分を町と県が負担する制度です。

### ●該当する方は手続きを

別表の資格要件に該当する方は、福祉医療受給資格者証が交付されますので申請してください。

※いずれの場合も保険証・印鑑が必要です。また、要件を満たさなくなったときは、資格を失います。

### ●福祉医療費の受給方法

①県内の医療機関などで受診する場合  
医療機関などで受診の際に、保険証と一緒に福祉医療受給資格者証を提示してください。保険診療の自己負担分が無料で行われます。

②県外の医療機関などで受診する場合  
病院などの窓口で自己負担分を一旦支払い、後日、領収書を添えて役場保健福祉課窓口へ請求してください。

### ●医療機関の適正受診にご協力ください

福祉医療費制度はみなさんの税金でまかなわれています。この制度を将来にわたり維持していくためにも、制度の仕組みや目的などをご理解のうえ、適正受診にご協力ください。

①「ジェネリック医薬品」を活用しましょう。

ジェネリック医薬品とは、新薬と同様に薬事に基いて厚生労働省から承認されている薬です。新薬よりも低価格なうえ、効き目も安全性も立証されていますので積極的に活用しましょう。

②「群馬こども救急相談#8000」をご利用ください。

県では、小児救急医療電話相談を行っています。お子さんが急病で医療機関にかかるかどうかの判断に迷ったときなどに、専門相談員が受診の必要性や家庭でできる対処法などをアドバイスします。

### ▼電話番号

「#（シャープ）8000」

※携帯電話からも利用できます。

### ▼ご利用時間

月～土：18時00分～翌8時00分  
日・祝日・年末年始  
：9時00分～翌8時00分

### ●問い合わせ先

役場保健福祉課 福祉係  
（内線）124 担当 和夫

### ●別表

種類	資格要件	手続きに必要なもの
子ども	中学卒業までの子ども	保険証、印鑑
重度心身障害者 および高齢重度障害者 (後期高齢者医療保険 に加入している方)	身体障害者手帳1級・2級	身体障害者手帳
	障害基礎年金1級 (障害基礎年金1級程度の障害で年金を受給できない方を含む)	年金証書または所定の診断書
	療育手帳「A」判定	療育手帳
	特別児童扶養手当1級	特別児童扶養手当証書
母子・父子家庭など	①配偶者のない女子または男子で、18歳未満の児童を扶養している方とその児童 ②18歳未満で父母のない児童 ①、②いずれも前年の所得税額が3万円未満	・本町に本籍がない方は、戸籍謄本 ・当該年度中に転入された方は、前住所地の所得証明書など ・父母のない事実を明らかにする書類



## 田村梅雄氏高齢者叙勲（旭日単光章）

10月4日、元吾妻町議会議員 田村梅雄氏がその功績を認められ、88歳の高齢者叙勲（旭日単光章）の伝達を松谷地内のご自宅で行いました。

昭和58年以来、3期12年にわたり吾妻町議会議員として在職し、この間、経済常任委員会委員長、同副委員長などの要職を務め、議員退職後もハツ場ダム連合補償交渉委員長を歴任され、補償基準受結にご尽力いただくなど、町の発展に多大のご貢献をされました。

## 老後の備えは農業者年金で安心！

～魅力いっぱい～

**農業者なら誰でも  
いつでも加入**

国民年金第1号被保険者で  
年間60日以上農業に従事  
する60歳未満の方が加入  
できます。

**80歳まで保証の  
終身年金**

もし80歳までに亡くなる  
ことがあっても、80歳ま  
でに受け取れるはずの年金  
を、死亡一時金として遺族  
の方が受給できます。

**税制上の優遇**

納付した保険料は全額、所  
得税の社会保険料控除の対  
象となります（民間の個人  
年金の控除額は上限5万円  
です）。

**少子高齢化時代に強い年金**

将来の年金受給に必要な原資  
をあらかじめ自分で積み立て  
る方式ですので、将来の年金  
加入者には影響されません。

**保険料は自由に選択**

月額2万円から6万7千円ま  
での間で、千円単位で自由  
に選べます。

**担い手には保険料助成**

認定農業者など、一定の条件  
を満たせば、国からの助成が  
受けられます。

**●問い合わせ先**

町農業委員会事務局 (☎68-2111 内線 532 担当 小泉喜彦・本多幸子)

あがつま農業協同組合本店金融部 (☎68-3911 担当 高山信一・篠原智也)

## 平成24年度 入札結果

(11月20日執行)

事業名	場所	落札業者	落札金額	役場担当課
社会福祉協議会事務所の解体工事並びに新築工事	川戸	池原工業(株)	31,200,000円	保健福祉課
町道辻・古谷線 道路拡幅工事	郷原	(有)清水工務店	3,040,000円	建設課
下宿地内法定外公共物(道路)測量設計業務委託	大戸	三共測量(株)	2,400,000円	建設課
町道鳩の湯線 測量設計業務委託	須賀尾	(株)測研	2,700,000円	建設課
橋梁点検調査業務委託	松谷ほか	開発虎ノ門(州外)(株)	3,000,000円	建設課
東吾妻町町内緊急輸送道路沿道建築物調査業務委託	原町ほか	(株)測研	1,200,000円	建設課
町道5144号線 防護柵設置工事	原町	(有)高山工業	1,560,000円	建設課
合併処理浄化槽設置工事 (24-23工事)	川戸ほか	富沢設備(株)	10,050,000円	上下水道課
合併処理浄化槽設置工事 (24-24工事)	川戸ほか	宮崎工務店(株)	5,000,000円	上下水道課
合併処理浄化槽設置工事 (24-25工事)	本宿ほか	島津工業(株)	3,700,000円	上下水道課
合併処理浄化槽設置工事 (24-26工事)	五町田ほか	(株)茂木組	3,740,000円	上下水道課
合併処理浄化槽設置工事 (24-27工事)	原町ほか	(有)小泉設備	3,500,000円	上下水道課
東小学校 木工室新設工事	箱島	吉田工務店	7,900,000円	教育課
原町・岩島中学校 F F 暖房機更新工事	原町ほか	(有)新井金物店	1,880,000円	教育課
坂上中学校 体育館渡り廊下塗装工事	本宿	宮崎工務店(株)	3,650,000円	教育課
太田中学校屋外照明不良改修工事	植栗	(有)剣持電気工事	6,800,000円	教育課

●問い合わせ先 各担当課まで

# スポーツ情報

敬称略

◆第7回町民弓道大会

10月21日／町弓道場

▼優勝：小池千友、準優勝：後藤成美  
第3位：荒木隆美



◆第6回秋季ソフトボール大会

10月21日／スポーツ広場

▼優勝：リンテック  
準優勝：トロチヨーズ  
第3位：片桐農園



◆第7回町少年野球交流大会

10月27日・11月3日／スポーツ広場

▼優勝：オール岩島ウィクトリーズ  
準優勝：坂上インパルス  
第3位：原町ヤンキース  
…大田シヤカース



◆第7回町長林ゲートボール大会

11月1日／スポーツ広場

▼優勝：萩生、準優勝：金井Aチーム  
第3位：坂上チーム・岩下Aチーム



◆第7回町民柔道大会

11月9日／原町中学校 武道場

▼小学校3・4年の部優勝：石田一真  
▼小学校5年の部優勝：荒井深優希  
▼小学校6年の部優勝：藤本拓海  
▼一般女子の部優勝：吉野 響  
▼一般男子の部優勝：松井貴之



◆第1回スポーツフェスティバル

11月10日／スポーツ広場

▼小学生男子の部優勝：田中 僚  
▼小学生女子の部優勝：朝比奈萌衣



▼一般男子の部優勝：中村 凌  
▼一般女子の部優勝：水出奈織  
▼親子（父親）の部優勝  
…茂木貴広・悠貴

▼親子・母親の部優勝  
…佐藤千春・澄佳



◆ファミリーケランドゴルフ

優勝：加藤ファミリー  
準優勝：ステツファン  
第3位：たかはし



▼一般男子の部  
優勝：中沢 稔・中村敏彦へア  
準優勝：笠川清流・笠川 皇へア  
▼壮年・女子の部優勝  
優勝：霞田明美・小山久美子へア  
準優勝：関 聡美・剣持真男へア

# みんなの広場

## 投稿 短歌

あづま野いちご短歌会

暖かき秋の日続き育ちたる大根の  
葉は虫食ひだらけ

田村マリ子

寒風の荒む白根の十月十日甘酒買  
ひてバスに逃げ込む

関本 こう

温暖化の災ひゆゑか四季乱れ十月  
に入りても夏日のつづく

塩谷 好子

空は澄み風の肌さす寒さなか白根  
の山は錦に染まる

橋爪 治子

朝顔の伸びゆく蔓に糸をかけ蜘蛛  
は巣を張る空の高見に

石田千嘉子

「会いたいな」幼はぼつりと呟き  
て亡き曾祖父の写真を捲る

高橋 春江

子や孫のあの手この手を借り入れ  
て秋の取り込みやうやく終はる

大前つる枝

空高くとなりし畑の荒れはててさび  
しかりけり農する吾は

田中よね子

台風風に煽られ田んぼなかはん  
で木倒され雨に濡れをり

大塚 綾子

かにかくにえらぶつだった無愛想  
でジョークゆたかなワンマン吉田

角田 勲

両の手を広げてだっこをせがむ孫  
にギックリ腰痛み今日は抱けずと

猪野 房江

朝日受け寒り熟れたる柿の実に群  
がる鳥を日日眺めをり

斉藤由喜子

## 投稿 短歌

あづま野いちご短歌会

空青く風も爽やか待ち侘びし秋が  
そこまで近づいてゐる

斉藤むつき

出来栄えの程好き西瓜新聞の配達  
人にも持たせてやりぬ

荻原 富江

月の夜の樹木は影絵のごとく見え  
テイヤノサウルスいま地を蹴るかも

明日 日香

控へめに稲の花咲く峡の田に日暮  
れ早しと法師蟬啼く

小池みづほ

花の露一瞬するどき光はなつ朝日  
差し来しドクダミの上

青木 ソメ

緑濃き木々のそよぎの心地よくし  
ばし佇む林の片方

石坂 静子

真夏日の水を掬ふ楽しさよ生鮮食  
品ひとつを買ひて

小林阿弥子

日にちを元気に動く我なればそを  
贈るなり娘の誕生日

東曙 美

すべからく猫にも遺伝はあると言  
ふ心不全ああ今更ならず

青木 ソメ

## 投稿 俳句

あづま野いちご俳句会

山の景窓に引き寄せ芋煮会

芳子

芋煮鍋山海珍味山盛り

けさ

カレンダー届き無駄な日切り捨てる

夾丘子

たっぷり盛られ重たき芋煮椀

富江

雑貨屋の軒の狭さよ栗の花

洞子

日短となりたる農のはやじまい

素女

さやさやと銀杏黄葉照る母校かな

君子

楽しみは句会後の芋煮会

君義

## 投稿 俳句

あづま野いちご俳句会

何事もなかったやうに芒揺れ

照子

太陽の輝を地に石露の花

幸子

又一軒空屋となりて秋ふかし

みつ

点滴のぼたりぼたりと夜の長し

章

## 群馬県HP「国際戦略ポータルサイト」のご案内について

県では、3月に策定した県国際戦略（「東アジアの活力を取り込むための経済戦略」）に基づき、「観光誘客の促進」・「農畜産物等の販路拡大」・「企業のビジネス展開の支援」という戦略3本柱に関係する事業者の皆さんを情報面から支援し、関連する取り組みを広く知っていただくこととしています。

そこで、魅力ある観光地や農畜産物などの情報、県の海外駐在員からの現地レポート、事業者向けの海外展開支援サイトへのリンクなどを集めた「国際戦略ポータルサイト」を県ホームページ上にオープンしました。

**URL** <http://www.pref.gunma.jp/07/c3600166.html>

（県HPのトップページ最下部「県政キーワード」から入れます。）



秋空と考える空の深きかな

和風

### 投稿 玩具のタンク

こどもの頃の玩具にタンクというのがありました。ボール紙を5センチほどの幅に切って筒型をつくり、その両端をビールピンの柱で止め、栓に穴をあけて、中に輪ゴムを通し、一方簡単に止め、他方を少し大きめの釘で止め、ここを持ってグルグルと輪ゴムを巻き、地面に置くと、輪ゴムのほぐれる力で、タンクが動くので、その早さを競ったものです。

今は玩具と違って既成のものがたくさんありますが、昔は手作りのもので遊んだものです。

因みに、タンクとは、第一次世界大戦中イギリスが開発した戦車でフランスなどの前線へ送ったのですが、戦車といわず、タンク（水槽）といったのは、敵に戦車と悟られないためです。

海野 力

### 投稿 昭和のくるまが大集合!!

9月22日（秋分の日）第5回昭和のくるま展示会 in 東吾妻町を東吾妻ふるさと祭会場にて、群馬県内外各地から集まった昭和のくる

まを展示し、地域の人達とくるまを通じて「昭和の雰囲気」を味わう交流会を開催しました。

今回も、ミゼットやキャロルを始め、セリカ・コスモスポーツ・スカイライン・フェラーリ等ほとんど現役で使われている60〜80年代の車約80台を並べて行われました。

また来場者によるアンケートやわくわく福引会とイベント参加者には町長賞を始め各特別賞の受賞とお楽しみ抽選会も開催され、全員の方が受賞されました。

さらに展示だけでなく昭和のイメージの昭和の家庭おもてなしを始め、ミニバイクの展示やキャラクター風船・ポップコーン・コーヒー等の無料配布も行いました。

会場には小さいお子さんからお年寄りまで、多くの来場者でにぎわい、日頃、見かけることのない昭和のくるまと再会し、古き良き時代を語り合い、有意義なひとときを過ごしました。

アンケート結果では291件の回答をいただき、懐かしい・青春時代を思い出した・楽しかったがほとんどで、今後イベントに参加しますかについては99%の結果となりました。

また、前日には秋の全国交通安全運動に合わせて、吾妻署と連携し管内3町村を懐かしの車に乗り

込みパトカーとともにパレードし、交通安全を呼び掛けました（当日はパトカー展示と合わせて、交通遺児募金箱を設置し、吾妻署にお届けいたしました）。

今後これらの経験を活かし、今回協力いただいた参加者と地域のみなさんでこのイベントが継続できるように、努力していきたいと思えます。

ご協力いただきありがとうございます。ありがとうございました。



「昭和のくるま展示会実行委員会」事務局 蜂須賀

**お便りをお待ちしています!**

住所・氏名・電話番号の記入を忘れずに役場企画課広報統計係までお送りください。メールでの投稿も受け付けます。

メール (info@town.higashi-agatsumagunma.jp) (afwun6n66)

## 平成24年工業統計調査を実施します



- 平成24年工業統計調査は、全国の従業者4人以上の全ての製造業所を対象に、平成24年12月31日現在で実施します。
- 工業統計調査は、わが国における工業の実態を明らかにすることを目的とする政府の重要な調査で、統計法に基づく報告義務のある基幹統計調査です。
- 調査の結果は中小企業施策や地域振興など、国および地域行政施策のための基礎資料として利用されます。
- 調査票にご記入いただいた内容は、統計作成の目的以外（税の資料など）に使用することは絶対ありません。
- 調査の趣旨・必要性をご理解いただき、ご回答をよろしくお願いいたします。

経済産業省・都道府県・市町村

# 東吾妻町ガイドマップ

このコーナーでは、東吾妻町の施設や観光スポットなどを紹介していきます。詳しくは、各施設までお問い合わせください。



## ～第81回 ころんかいりゅうほうによほひ 広雲恢竜法女墓碑～

### 【広雲恢竜法女墓碑】(榛名湖畔)

—昭和40年10月5日指定 町史跡—

**広雲恢竜法女墓碑**は、榛名湖畔にあります。墓碑には「南無阿彌陀佛爲廣雲恢龍法女菩提也 明徳五年(1394)」とあり、高さ約1.6m。

原町善導寺二世 円光上人の母(榛名湖に入水し蛇身になったと伝わる)の墓碑といわれている。

この碑は善導寺で延宝2年(1674)に再建されたものです。

#### ●問い合わせ先

町教育委員会教育課 (☎59-3370 担当 吉田智哉)



## おすすめ健康料理レシピ ⑧1

### ～ 山いものあっさり炒め ～

#### — 材料 (6人分) —

やまいも……………240g	油……………大さじ1と1/2
赤ピーマン ……90g	赤唐辛子 ……少々
しめじ ……90g	塩……………小さじ1/2
さやいんげん ……60g	みりん ……大さじ1

#### ●作り方

①やまいもは皮をむき、4cmの長さの棒状に切ります。赤ピーマンは細切りにし、しめじは小房にわけます。

②さやいんげんはゆでて4cmの長さに切ります。

③フライパンに油・赤唐辛子を入れて炒め、山芋を加えて炒めます。残りの赤ピーマン、しめじ、いんげんも加えて炒めます。塩・みりんを味をつけて完成です。



※ここで紹介する献立は、ヘルスメイト(町食生活改善推進員)の皆さんが作ったお料理です

**毎月19日は 家族でいただきますの日**  
家族で食卓を囲んでいますか?食卓は豊かな心と体をくみまします ～くまの食育～

### 東吾妻町 ～平成24年11月1日の人口～ ( )内は前月比

●人口15,903人 (-24人) ●男7,689人 (-12人) ●女8,214人 (-12人) ●世帯数5,759世帯 (-3世帯)

この広報紙は再生紙を使用しています。